

### 泉北高速鉄道(株)

〒594-0041 和泉市いぶき野五丁目1番1号  
TEL. 0725 (57) 3333 FAX. 0725 (57) 3136  
<http://www.semboku.jp/company/>

- 設立/昭40.12.24 ●代表者/福田順太郎 ●資本金/4,000百万円 ●従業員/323人
- 主な事業/鉄道事業(泉北高速鉄道中百舌鳥駅~和泉中央駅間)、  
物流事業(東大阪流通センター・北大阪流通センターなど)

### 阪堺電気軌道(株)

〒558-0033 大阪市住吉区清水丘三丁目14番72号  
TEL. 06 (6674) 5146 FAX. 06 (6674) 1344  
<http://www.hankai.co.jp/>

- 設立/昭55.7.7 ●代表者/外浜道明 ●資本金/90百万円 ●従業員/115人
- 主な事業/阪堺線(恵美須町~浜寺駅前間)、上町線(天王寺駅前~住吉公園間)の軌道業
- 保有車両数/38両

### 南海バス(株)

〒590-0972 堺市堺区竜神橋町一丁目2番11号  
TEL. 072 (221) 0881 FAX. 072 (221) 0251  
<http://www.nankaibus.jp/>

- 設立/平13.5.23 ●代表者/榎元政明 ●資本金/100百万円 ●従業員/797人
- 主な事業/大阪南部地域の路線バス、高速バス、空港リムジンバス事業
- 保有車両数/554両

### 和歌山バス(株)

〒641-0024 和歌山市和歌浦西一丁目8番1号  
TEL. 073 (445) 5245 FAX. 073 (445) 7271  
<http://www.wakayamabus.co.jp/>

- 設立/昭50.12.15 ●代表者/井上慎治 ●資本金/100百万円 ●従業員/158人
- 主な事業/和歌山市・海南市での路線バス、高速バス、空港リムジンバス、貸切バス事業
- 保有車両数/109両

### 南海りんかんバス(株)

〒648-0073 和歌山県橋本市市脇五丁目1番24号  
TEL. 0736 (33) 0056 FAX. 0736 (32) 5565  
<http://www.rinkan.co.jp/>

- 設立/平4.11.2 ●代表者/坂部直成 ●資本金/100百万円 ●従業員/37人
- 主な事業/和歌山県橋本市と高野町での路線バス事業
- 保有車両数/40両

### 関西空港交通(株)

〒598-0048 泉佐野市りんくう往来北2番地3  
TEL. 072 (461) 1371 FAX. 072 (464) 1201  
<http://www.kate.co.jp/>

- 設立/平3.4.1 ●代表者/中谷 靖 ●資本金/96百万円 ●従業員/197人
- 主な事業/関西国際空港と周辺主要都市を結ぶリムジンバス、観光バス事業
- 保有車両数/101両

### 御坊南海バス(株)

〒644-0002 和歌山県御坊市菌37番地  
 TEL. 0738 (22) 1020 FAX. 0738 (23) 3369  
<http://www.g-nankai.co.jp/>

- 設立/昭59.3.6 ●代表者/那須敏明 ●資本金/50百万円 ●従業員/82人
- 主な事業/御坊市などでの路線バス、貸切バス事業
- 保有車両数/バス40両、霊柩車1両

### 熊野交通(株)

〒647-0020 和歌山県新宮市徐福二丁目1番11号  
 TEL. 0735 (22) 5101 FAX. 0735 (23) 0001  
<http://www.kumakou.co.jp/>

- 設立/昭18.11.16 ●代表者/岡嶋信行 ●資本金/90百万円 ●従業員/120人
- 主な事業/南紀熊野地域での路線バス・定期観光バス事業、新宮～瀨峡間定期航路事業
- 保有車両・船舶数/バス60両、ウォータージェット13隻

### 徳島バス(株)

〒770-0823 徳島市出来島本町一丁目25番地  
 TEL. 088 (622) 1811 FAX. 088 (623) 5799  
<http://www.tokubus.co.jp/>

- 設立/昭17.2.4 ●代表者/沼守則幸 ●資本金/144百万円 ●従業員/341人
- 主な事業/徳島県での路線バス、高速バス、貸切バス事業
- 保有車両数/218両

### サザンエアポート交通(株)

〒598-0034 泉佐野市長滝3963番地の1  
 TEL. 072 (466) 7701 FAX. 072 (466) 7703

- 設立/昭48.12.22 ●代表者/大喜多治 ●資本金/20百万円 ●従業員/34人
- 主な事業/関西国際空港関連送迎バス、貸切バス事業
- 保有車両数/15両

### サザントランスポートサービス(株)

〒590-0984 堺市堺区神南辺町一丁目45番地1  
 TEL. 072 (229) 8012 FAX. 072 (229) 4023  
<http://www.southern-t-s.co.jp/>

- 設立/明43.7.12 ●代表者/大江省二 ●資本金/40百万円 ●従業員/177人
- 主な事業/関西国際空港での貨物運送、荷役・倉庫・引越事業
- 保有車両数/75両

### 南海フェリー(株)

〒640-8404 和歌山市湊2835番1  
 TEL. 073 (422) 2160 FAX. 073 (422) 9335  
<http://www.nankai-ferry.co.jp/>

- 設立/昭50.8.20 ●代表者/福地俊明 ●資本金/100百万円 ●従業員/80人
- 主な事業/フェリー(和歌山～徳島)の旅客定期航路事業
- 保有船舶数/2隻

## 南海車両工業(株)

〒590-0984 堺市堺区神南辺町一丁目24番地1

TEL. 072 (247) 8831 FAX. 072 (247) 8832

<http://www.nansya.jp/>

- 設立/昭32.10.21 ●代表者/田中敏夫 ●資本金/80百万円 ●従業員/271人
- 主な事業/鉄道車両、鉄道保線機械および自動車の分解整備・一般修理・部品などの販売、油脂燃料の販売

## (株)南海エクスプレス

〒556-0011 大阪市浪速区難波中一丁目10番4号

TEL. 06 (6632) 6531 FAX. 06 (6632) 6535

<http://www.nankai-express.co.jp/>

- 設立/平14.2.19 ●代表者/奥 好夫 ●資本金/100百万円 ●従業員/157人
- 主な事業/航空貨物、海上貨物、通関事業、ロジスティックス事業

## 不動産業

## 南海不動産(株)

〒556-0011 大阪市浪速区難波中二丁目7番2号

TEL. 06 (6633) 1055 FAX. 06 (6633) 7275

<http://www.nankaifd.co.jp/>

- 設立/昭62.4.24 ●代表者/口野 繁 ●資本金/100百万円 ●従業員/86人
- 主な事業/不動産の売買、賃貸、仲介、斡旋および鑑定業、住宅建築の請負、設計、施工

## 南海リハウス(株)

〒589-0011 大阪狭山市半田一丁目45番3号

TEL. 072 (360) 1315 FAX. 072 (360) 1318

●設立/平22.10.14 ●代表者/正木 条 ●資本金/100百万円 ●従業員/33人

●主な事業/住宅の仲介事業

## 流通業

## 南海商事(株)

〒556-0011 大阪市浪速区難波中一丁目10番4号

TEL. 06 (6633) 1419 FAX. 06 (6631) 1630

<http://www.nanshoji.co.jp/>

- 設立/昭44.8.15 ●代表者/細井康史 ●資本金/70百万円 ●従業員/50人
- 主な事業/売店事業、宝くじ事業、ワゴンショップ事業、ショップ南海・N.KLASS事業、賃貸・テナント事業、ekimo事業

## 南海エフディサービス(株)

〒556-0011 大阪市浪速区難波中一丁目10番4号

TEL. 06 (6644) 7258 FAX. 06 (6644) 7259

<http://www.nanshoji.co.jp/company/fd.html/>

- 設立/平16.2.25 ●代表者/玉田光弘 ●資本金/10百万円 ●従業員/109人
- 主な事業/うどん・そば事業、喫茶事業、FC事業、レース場内食堂事業、ドライブイン事業

## 南海フードシステム(株)

〒556-0011 大阪市浪速区難波中一丁目10番4号

TEL. 06 (6643) 7731 FAX. 06 (6630) 7411

<http://www.nanshoji.co.jp/company/food.html/>

- 設立/平7.12.12 ●代表者/関本栄一 ●資本金/10百万円 ●従業員/133人
- 主な事業/コンビニエンスストア事業、売店事業、生活雑貨店事業、ダイニングコート事業

**(株) パンジョ**

〒590-0115 堺市南区茶山台一丁2番4号  
 TEL. 072 (294) 3150 FAX. 072 (292) 2189  
<http://www.panjo.co.jp/>

- 設立/昭47.10.5 ●代表者/西尾安弘 ●資本金/300百万円 ●従業員/32人
- 主な事業/ショッピングセンター「パンジョ」、健康増進施設「パンジョクラブイズ」などの経営および運営

**(株) 新南海ストア**

〒556-0011 大阪市浪速区難波中一丁目10番4号  
 TEL. 06 (6641) 9443 FAX. 06 (6643) 3768  
<http://www.shinnankai.co.jp/>

- 設立/昭32.7.5 ●代表者/栗 雄一 ●資本金/48百万円 ●従業員/16人
- 主な事業/百貨小売業

**(株) アビック**

〒771-0204 徳島県板野郡北島町鯛浜字川久保211番6  
 TEL. 088 (698) 0775 FAX. 088 (683) 2677  
<http://www.avic.co.jp/>

- 設立/平5.9.28 ●代表者/細井康史 ●資本金/10百万円 ●従業員/50人
- 主な事業/徳島県でレンタル、CD・DVD、書籍販売を行うTSUTAYA A3店舗の経営

**南海リテールプランニング(株)**

〒542-0075 大阪市中央区難波千日前15番19号  
 TEL. 06 (4396) 7885 FAX. 06 (4396) 6931  
<http://www.hdpw.co.jp/>

- 設立/平12.12.1 ●代表者/細井康史 ●資本金/54百万円 ●従業員/41人
- 主な事業/プッシュカート事業、空床運営事業、イベント企画(食品・雑貨)

**レジャー・  
サービス業****住之江興業(株)**

〒559-0023 大阪市住之江区泉一丁目1番71号  
 TEL. 06 (6682) 6200 FAX. 06 (6683) 5368  
<http://www.suminoe-kougyo.co.jp/>

- 設立/昭27.5.15 ●代表者/山部 茂 ●資本金/400百万円 ●従業員/45人
- 主な事業/ボートレース住之江施設の賃貸、ボートピア梅田場外舟券発売場の運営受託

**(株) 中の島**

〒649-5334 和歌山県東牟婁郡那智勝浦町大字勝浦1179番地の9  
 TEL. 0735 (52) 1111 FAX. 0735 (52) 1633  
 ホテル「中の島」 <http://www.hotel-nakanoshima.jp/>  
 国民宿舎「枯木灘すさみ」 <http://www.karekinada-susami.jp/>

- 設立/昭35.3.30 ●代表者/土屋康平 ●資本金/100百万円 ●従業員/113人
- 主な事業/勝浦温泉でホテル「中の島」、すさみ町で国民宿舎「枯木灘すさみ」の経営

**(株) 南海国際旅行**

〒556-0011 大阪市浪速区難波中一丁目10番4号  
 TEL. 06 (6641) 6000 FAX. 06 (6631) 3489  
<http://nanka-c-tabi.com/>

- 設立/昭25.10.6 ●代表者/田中恒治 ●資本金/100百万円 ●従業員/204人
- 主な事業/旅行業(国内・海外旅行の取扱業務)、航空券・乗車船券の発売

### 南海ゴルフマネジメント(株)

〒648-0016 和歌山県橋本市隅田町下兵庫1123番地

TEL. 0736(36)1111 FAX. 0736(37)3330

「橋本カントリークラブ」 <http://www.hashimoto-cc.jp/>

「大阪ゴルフクラブ」 <http://www.nankaiosaka-golf.co.jp/>

●設立/昭36.3.27 ●代表者/竹田信男 ●資本金/20百万円 ●従業員/73人

●主な事業/「橋本カントリークラブ」と「大阪ゴルフクラブ」の経営

### 南海アミューズメント(株)

〒599-0301 大阪府泉南郡岬町淡輪3990番地

TEL. 072(492)1005 FAX. 072(492)1263

●設立/平12.6.2 ●代表者/伊庭陽一朗 ●資本金/10百万円 ●従業員/42人

●主な事業/「みさき公園」の運営受託

### 南海ビルサービス(株)

〒556-0004 大阪市浪速区日本橋西一丁目3番19号

TEL. 06(6647)0001 FAX. 06(6647)8088

<http://www.nankai-nbs.co.jp/>

●設立/昭53.4.1 ●代表者/廉林光夫 ●資本金/100百万円 ●従業員/881人

●主な事業/総合ビルメンテナンス業務・鉄道業務・緑化業務

### (株)南海ハートフルサービス

〒556-0004 大阪市浪速区日本橋西一丁目3番19号

TEL/FAX. 06(6644)7251

●設立/平17.2.1 ●代表者/上田貴司 ●資本金/10百万円 ●従業員/35人

●主な事業/清掃業務、郵便仕分け業務などの軽作業

### 南海グリーンサポート(株)

〒559-0005 大阪市住之江区西住之江一丁目1番41号

TEL. 06(6676)3200 FAX. 06(6676)3177

●設立/平17.8.1 ●代表者/小池裕司 ●資本金/35百万円 ●従業員/52人

●主な事業/大阪府・和歌山県で「葬儀会館ティア」の運営

### 南海印刷(株)

〒556-0022 大阪市浪速区桜川三丁目8番37号

TEL. 06(6568)5454 FAX. 06(6568)5954

<http://nankai-insatsu.co.jp/>

●設立/昭24.8.25 ●代表者/宮坂裕文 ●資本金/16百万円 ●従業員/38人

●主な事業/企画、デザイン、撮影、印刷全般から新聞折込、看板製作、各種広告掲出取扱業務

### 南海保険サービス(株)

〒556-0011 大阪市浪速区難波中一丁目18番3号

TEL. 06(6641)2974 FAX. 06(6641)2975

<http://nankaihoken.co.jp/>

●設立/平12.10.31 ●代表者/牧村洋一 ●資本金/50百万円 ●従業員/24人

●主な事業/損害保険代理業、生命保険の募集に関する業務

**(株) アド南海**

〒556-0011 大阪市浪速区難波中一丁目18番3号

TEL. 06 (6644) 7221 FAX. 06 (6644) 7246

<http://www.adnankai.co.jp/>

●設立/平14.4.1 ●代表者/津崎幸雄 ●資本金/30百万円 ●従業員/8人

●主な事業/南海グループの広告媒体の販売、その他各種広告の企画制作販売

**南海ライフリレーション(株)**

〒559-0004 大阪市住之江区住之江二丁目10番17号ロイヤル安立1F

TEL. 06 (6676) 6805 FAX. 06 (6676) 6801

<http://nankai-lr.co.jp/>

●設立/平24.4.5 ●代表者/桐田 健 ●資本金/45百万円 ●従業員/42人

●主な事業/有料老人ホーム事業、居宅介護支援事業、訪問介護事業、障がい者就労支援事業

**建設業****南海辰村建設(株)**

〒556-0011 大阪市浪速区難波中三丁目5番19号

TEL. 06 (6644) 7802 FAX. 06 (6644) 1227

<http://www.nantatsu.co.jp/>

●設立/昭19.6.30 ●代表者/猪崎光一 ●資本金/2,000百万円 ●従業員/502人

●主な事業/総合建設業、設計業、不動産所有売買

**(株) 日電商会**

〒590-0983 堺市堺区山本町一丁36番地6

TEL. 072 (242) 6520 FAX. 072 (242) 6561

<http://www.ndsyokai.co.jp/>

●設立/昭21.9.15 ●代表者/松川康司 ●資本金/30百万円 ●従業員/34人

●主な事業/電話通信・ネットワーク工事、監視カメラ・放送設備の設置、OA機器の販売

**その他の事業****南海マネジメントサービス(株)**

〒556-0012 大阪市浪速区敷津東二丁目1番41号

TEL. 06 (6644) 7116 FAX. 06 (6644) 7119

<http://www.nankai.co.jp/group/nms/>

●設立/平12.6.26 ●代表者/関西節美 ●資本金/40百万円 ●従業員/80人

●主な事業/経理などの事務業務の受託、ホームページ制作やIT関連業務の開発・運用

**(株) シーエス・インスペクター**

〒542-0075 大阪市中央区難波千日前15番17号 南海不動産なんば第二ビル4階

TEL. 06 (6644) 7210 FAX. 06 (6644) 7210

<http://doboku119.com/>

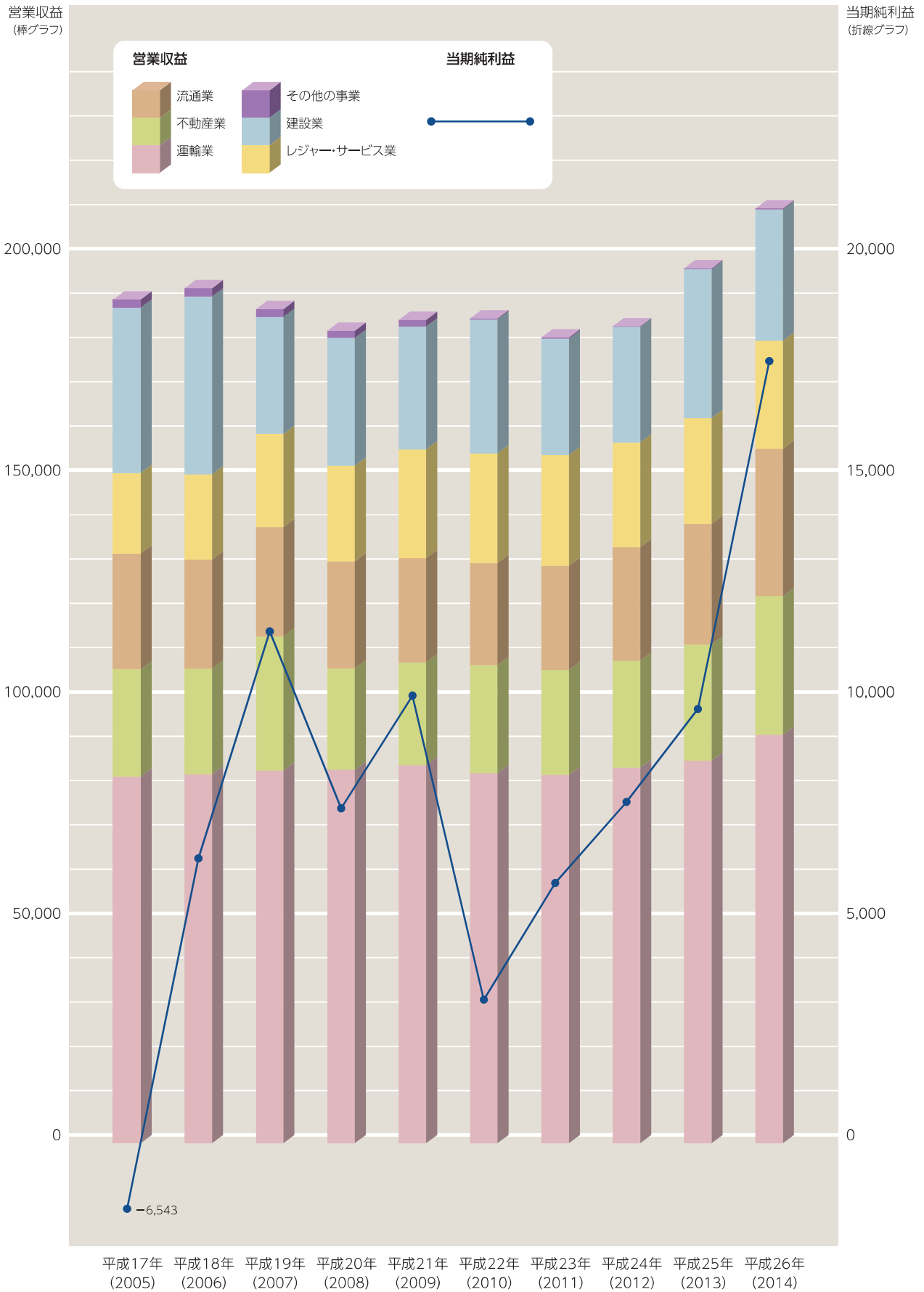
●設立/平13.11.14 ●代表者/梶谷知志 ●資本金/10百万円 ●従業員/10人

●主な事業/土木建造物の検査・健全度診断、土木工事の設計・施工・管理

# 最近10年の業績推移

## 連結営業収益および当期純利益

(単位: 百万円)



## ■連結

(単位:百万円)

年度	営業収益							営業利益	経常利益	当期純利益
	運輸業	不動産業	流通業	レジャー・サービス業	建設業	その他の事業	合計			
平成17年	82,781	24,215	26,128	18,197	37,272	1,855	190,450	23,525	12,923	△6,543
平成18年	83,284	23,846	24,621	19,217	40,142	1,874	192,986	26,574	16,783	6,242
平成19年	84,114	30,303	24,641	21,039	26,393	1,761	188,254	28,873	18,909	11,365
平成20年	84,308	22,866	24,127	21,621	28,840	1,626	183,389	19,699	10,593	7,374
平成21年	85,337	23,152	23,569	24,558	27,740	1,489	185,848	20,767	12,006	9,916
平成22年	83,512	24,397	23,052	24,742	30,213	246	186,164	19,900	11,466	3,054
平成23年	83,112	23,706	23,497	25,044	26,226	282	181,869	18,294	11,067	5,686
平成24年	84,769	24,174	25,589	23,640	26,094	143	184,412	21,973	15,474	7,518
平成25年	86,361	26,206	27,217	23,909	33,622	178	197,495	23,062	16,899	9,615
平成26年	92,178	31,308	33,259	24,389	29,660	199	210,995	28,118	22,001	17,467

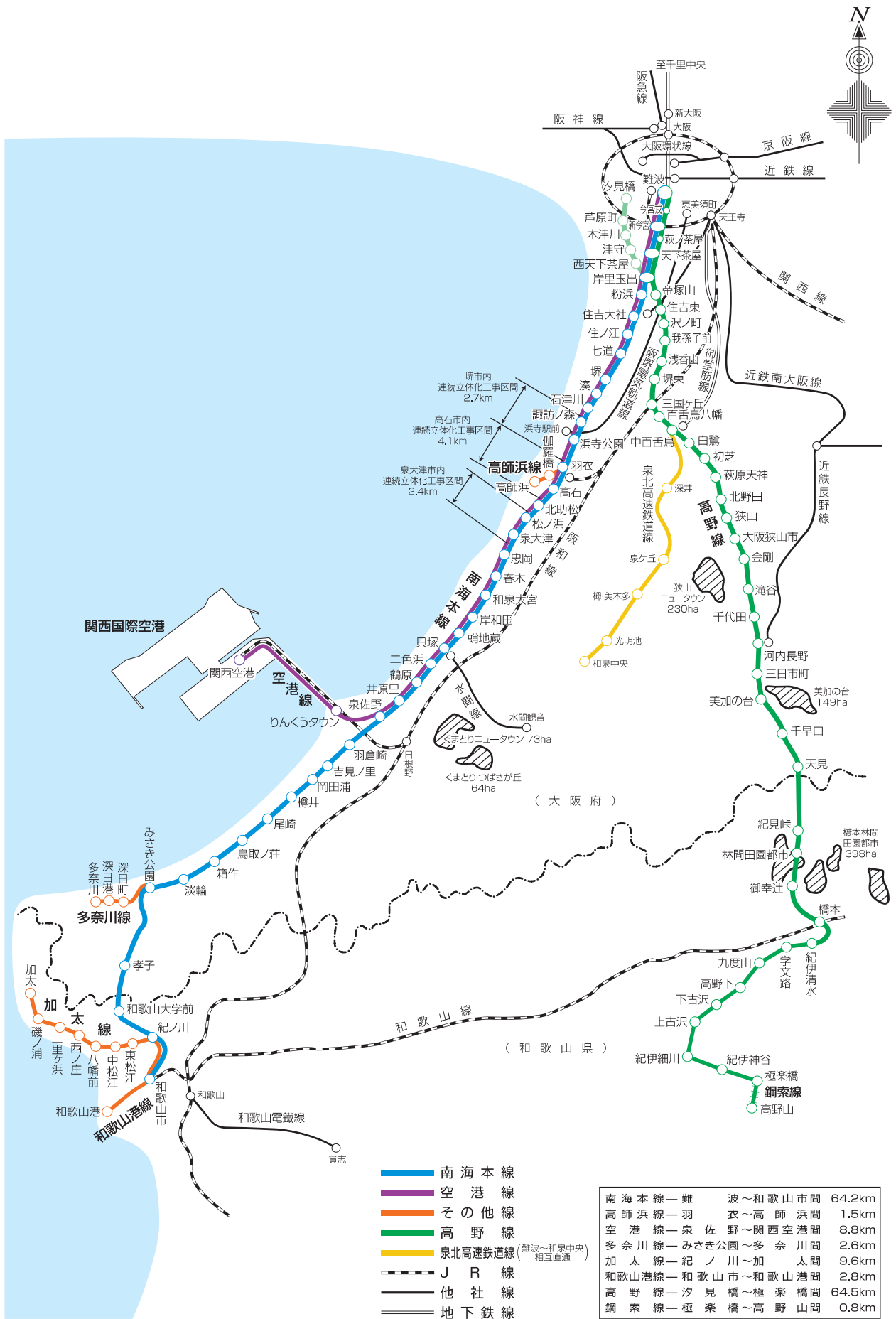
## ■個別

(単位:百万円)

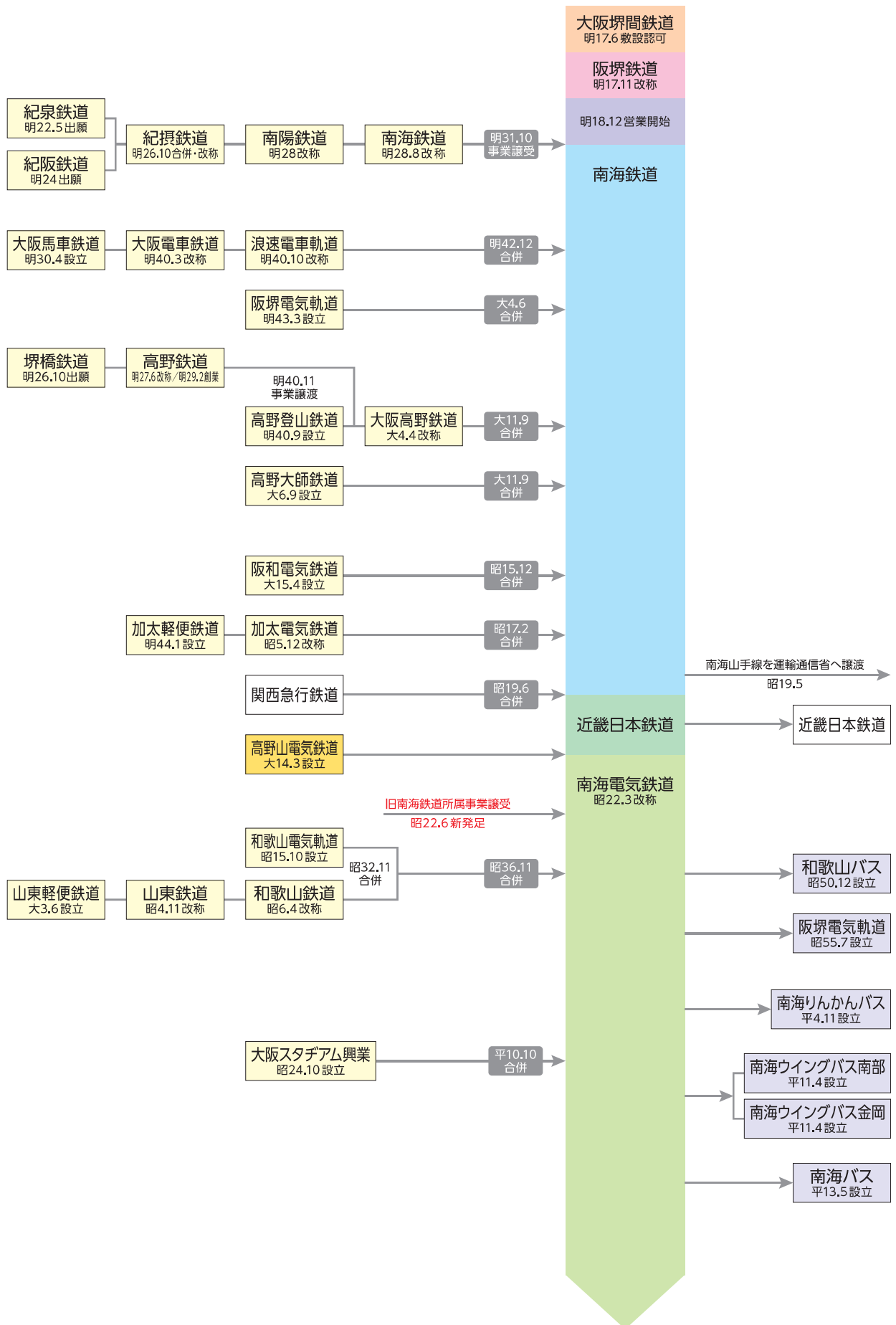
年度	営業収益			営業利益	経常利益	当期純利益
	鉄道事業	付帯事業※	全事業			
平成17年	58,059	12,508	70,567	11,393	3,866	△9,942
平成18年	58,097	12,071	70,168	14,284	13,352	2,806
平成19年	58,992	18,436	77,429	16,084	11,243	7,056
平成20年	58,965	11,136	70,101	9,515	5,971	8,267
平成21年	57,327	11,073	68,400	10,301	5,877	6,015
平成22年	55,128	24,264	79,392	12,258	9,239	6,789
平成23年	54,210	36,493	90,704	14,832	7,288	3,766
平成24年	55,223	33,538	88,761	17,209	10,397	5,453
平成25年	56,180	34,517	90,698	16,766	10,923	6,458
平成26年	56,075	36,159	92,234	18,159	12,480	10,228

※19年度までは「開発関連及び付帯事業」

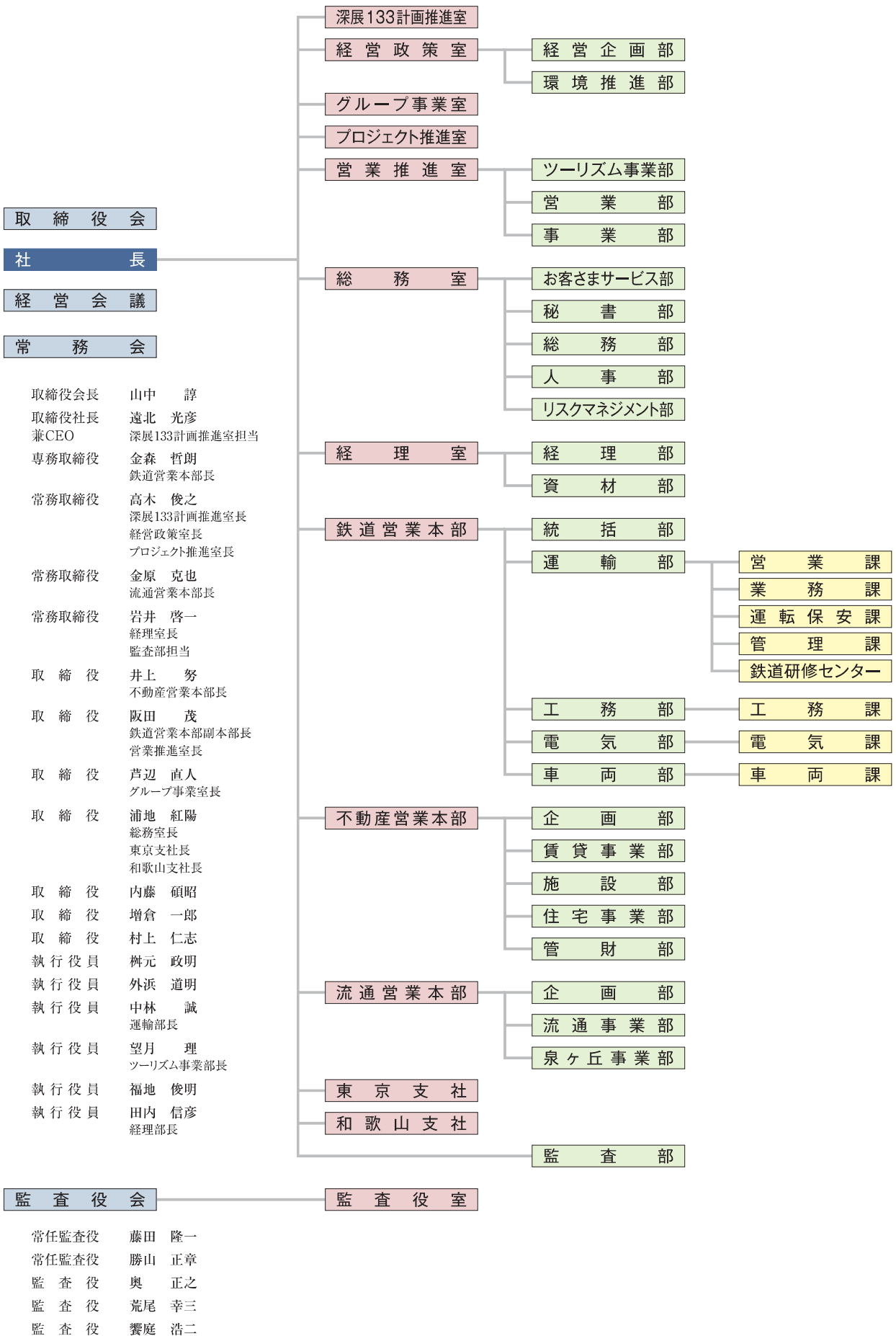
# 路線図



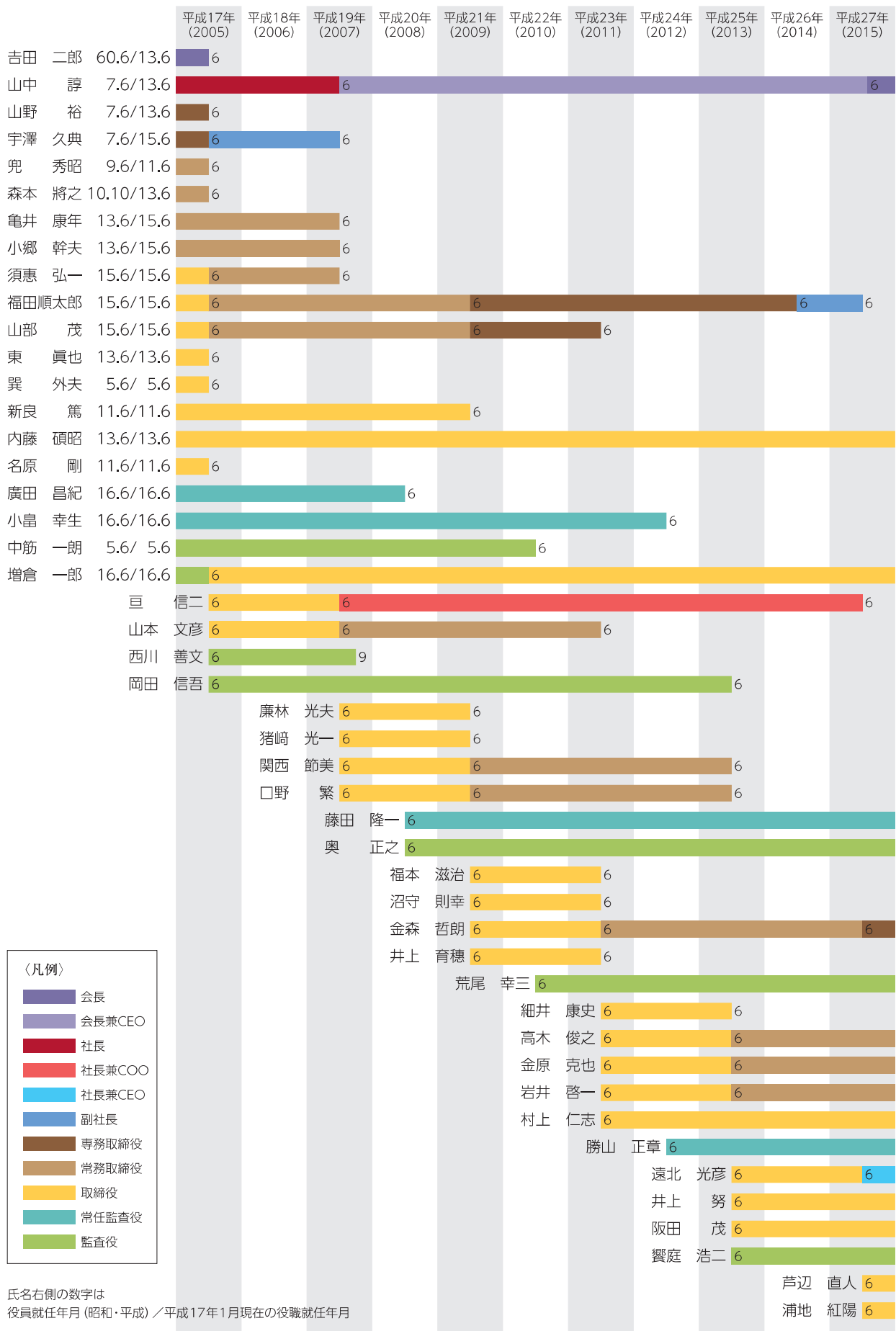
# 会社の沿革



# 業務組織図 (平成27年6月23日現在)



# 役員任期一覧 (平成17年1月~27年9月)



〈凡例〉

- 会長
- 会長兼CEO
- 社長
- 社長兼COO
- 社長兼CEO
- 副社長
- 専務取締役
- 常務取締役
- 取締役
- 常任監査役
- 監査役

氏名右側の数字は  
役員就任年月(昭和・平成) / 平成17年1月現在の役職就任年月

# 役員



常任監査役  
勝山 正章

監査役  
饗庭 浩二

取締役  
阪田 茂

監査役  
奥 正之

取締役  
遠北 光彦

取締役  
増倉 一郎

常務取締役  
金原 克也

取締役副社長  
福田 順太郎

常務取締役  
金森 哲朗

取締役会長兼CEO  
山中 諄

常務取締役  
高木 俊之

取締役社長兼COO  
亘 信二

常務取締役  
岩井 啓一

取締役  
内藤 碩昭

取締役  
井上 努

取締役  
村上 仁志

常任監査役  
藤田 隆一

監査役  
荒尾 幸三



(平成27年1月30日撮影)



取締役 浦地 紅陽  
取締役 芦辺 直人

(平成27年9月3日撮影)

# 年表

## 平成17年 (2005)

- 6. 1 創業120周年記念式典を挙行
- 6. 1 南海本線・高師浜線(高石市)連続立体交差事業に本格着工
- 6. 17 創業120周年記念事業「南海沿線リレーフォーラム」(第1回)を開催
- 6. 29 吉田二郎会長が相談役に就任
- 6. 29 執行役員制度を導入
- 6. 29 業務組織の一部改正を実施(①創生120推進室に代わり進化123計画推進室を新設②経営政策本部を経営政策室に改称し、同室に事業開発部を新設③法務部と監査部を法務監査部に統合④総務本部にIR広報部を新設⑤営業推進室を営業推進部として鉄道営業本部に移管し、営業部を運輸部に改称)
- 7. 3 「創業120周年記念 南海コンサート」実施
- 9. 9 創業120周年記念事業「みさき公園無料開放」実施(3日間)
- 10. 1 創業120周年記念事業として旧塗装7000系の運行開始
- 10. 16 高野線ダイヤ改正(特急「りんかん」発着時刻の変更および増発、特急「こうや」発着時刻の変更、ワンマン運転区間の拡大ほか)
- 11. 10 高野山駅駅舎が国の登録有形文化財として登録される
- 11. 18 創業120周年記念社史「<改革への挑戦>南海電鉄 最近の10年」を刊行
- 11. 22 東京で当社初の決算説明会を開催
- 11. 27 南海線ダイヤ改正(空港線の運転本数の増加、泉佐野での「ホーム・ツー・ホーム乗り換えサービス」の実施、泉佐野～関西空港間で新たな特急料金(大人100円・小児50円)の設定、特急「サザン」の増発、特急「ラピート」の運用見直し、運行パターンの変更など)
- 11. 27 南海本線(泉佐野市)連続立体交差事業と空港線建設事業の下り線高架が完成し、供用開始
- 11. 27 和歌山港線中間3駅(久保町・築地橋・築港町)を廃止
- 2. 17 南海グループカード「minapita」のサービス開始
- 3. 15 (株)南海ホリディエンタープライズの経営権を譲渡
- 3. 25 葬儀会館「ティア橋本」オープン
- 4. 1 貴志川線鉄道事業を和歌山電鐵(株)に譲渡
- 4. 1 南海エフディサービス(株)と葵商事(株)が合併
- 4. 1 指定管理者として大阪府立体育会館、臨海スポーツセンター、漕艇センターの運営を開始
- 5. 16 瀬峡観光船(株)、熊野観光バス(株)、(株)暖流を清算
- 5. 31 南海マリンアセット(株)、りんくうフェリー(株)を清算
- 5. 31 創業120周年記念事業の一環として「南海電鉄交通遺児等育英基金」に5,500万円を追加拠出
- 6. 1 駅に「AED(自動体外式除細動器)」設置
- 6. 29 業務組織を変更(①不動産部の管財担当を管財部に昇格②監査役室を新設③業務支援センターを廃止)
- 6. 29 当社株式の大量買付行為に関する対応策(買収防衛策)を導入
- 7. 1 駅に「筆談器」設置
- 7. 1 鉄道線でICカードシステム「PiTaPa」導入
- 7. 1 社員証をICカード化
- 9. 1 なんばCITYメンズゾーンを「CITY MEN'S」としてリニューアルオープン
- 10. 1 南海ビルサービス(株)が南海建物サービス(株)を合併
- 10. 30 りんくうタウン～関西空港間を除く全線に「緊急地震速報システム」導入
- 10. 31 難波駅ホームに外貨両替店オープン
- 11. 7 南海本線(堺市)連続立体交差事業において、事業主体の堺市が大阪府から都市計画事業認可取得
- 12. 31 ホテル南海なんばの営業休止

## 平成18年 (2006)

- 2005年
- 1月
- 「福岡ソフトバンクホークス」誕生
- 2月
- 地球温暖化防止へ京都議定書が発効
- 愛知県常滑市に中部国際空港「セントレア」開港
- 3月
- 愛知万博「愛・地球博」開催
- インドネシア・スマトラ沖でM8.7の大地震
- 4月
- 個人情報保護法が施行
- JR福知山線で脱線事故、107人死亡、460人負傷
- 6月
- 地球温暖化防止を目的に「クール・ビズ」開始
- 10月
- 平成の大合併

- 2006年
- 1月
- 東京三菱銀行とUFJ銀行が合併、三菱東京UFJ銀行が発足
- 2月
- 紀陽銀行と和歌山銀行が持ち株会社「紀陽ホールディングス」を設立
- 第20回冬季オリンピック・トリノ大会開幕
- ポートアイランド沖に神戸空港開港
- 3月
- 近鉄けいはんな線が開業
- 4月
- 大阪府堺市が政令指定都市へ移行
- 10月
- 阪急HDと阪神電鉄が経営統合

## 平成19年 (2007)

2. 1 南海淡路ライン(津名港～泉佐野港間)の営業休止
3. 1 箱作駅改良工事が完成
3. 16 住之江競艇場の場外舟券発売場「ボートピア梅田」オープン
3. 30 熊交ユーユーツアーズ(株)、(株)南海トラベルサービスを清算
3. 31 三日市町駅改良工事が完成
4. 1 「PiTaPa定期サービス」(IC定期券)導入
4. 12 (株)南海大阪ゴルフクラブを設立
4. 16 女性駅係員の制服を制定
4. 19 「なんばパークス」全館グランドオープン
4. 25 みさき公園開園50周年記念事業「メモリアル資料館」オープン
4. 27 駅で「公衆無線LANサービス」提供開始
4. 29 川勝泰司元会長・社長が旭日重光章を受章
5. 12 葬儀会館「ティア千代田」オープン
5. 14 「南海ターミナルビルなどの再生計画」発表
6. 27 新飲食ゾーン「なんばこめじろし」オープン
6. 28 山中諄社長が会長兼CEOに、亘信二取締役が社長兼COOに就任
6. 28 業務組織を変更(①グループ事業部をグループ事業室に改組するとともに、営業推進室を新設②法務監査部を法務監査室に昇格③施設部を工務部と電気部に分割④総務本部を総務室に、経理本部を経理室に改称)
6. 28 吉田二郎相談役が東京地下鉄(株)の会長に選任される
7. 8 住之江競艇場のナイター設備が完成
8. 10 分譲マンション「ザ・なんばタワー レジデンス・イン・なんばパークス」竣工
8. 11 南海線ダイヤ変更(特急「サザン」の増発、尾崎駅以南の利便性向上、多奈川線・加太線と南海本線の接続見直し、和歌山港線の見直しほか)
8. 23 なんばCITY「ロケット広場」のロケット撤去
8. 25 高野線ダイヤ変更(特急「りんかん」の利便性向上、夕刻以降の三日市町以南の速達性向上、橋本駅での乗り継ぎの改善ほか)
9. 8 南海不動産(株)が「南海リフォームプラザ」1号店を泉北ニュータウンにオープン
9. 13 (株)萬波楼を清算
9. 26 (株)ホテル南海、(株)大阪ベイサービスを清算
9. 28 安全報告書と環境報告書を公開
10. 6 南海はぐるま荘をリニューアルオープン
10. 10 「扉事故等防止のための安全性向上施策」策定
12. 17 (株)南海ジェイシーピーを清算

## 平成20年 (2008)

2. 1 住吉大社駅のバリアフリー化工事が完成し、施設の供用開始(関西の鉄道初の波形手すり「クネット」設置)
2. 2 南海くまどり・つばさが丘で新街区「イーストガーデン」街びらき
3. 1 みさき公園で「アトラクションカード」導入
3. 1 高野山の観光情報サイト「南海高野ほっと・ねっと」開設
3. 7 泉佐野駅に太陽光発電システムを設置
3. 21 東京証券取引所市場第一部に上場
3. 26 新型車両「8000系」の営業運転開始
3. 27 旅客サービス情報ネットワークシステム「コンパスネット」更新
3. 28 中期経営計画「堅進126計画」策定
4. 5 関西国際空港(株)が空港連絡橋の全線に防風柵設置
4. 23 「ショップ南海住吉」をリニューアルオープン
5. 7 岸和田駅高架下に店舗区画新設
6. 7 南海本線(泉大津市)連続立体交差事業の上り線高架が完成し、供用開始
6. 27 業務組織を変更(①難波街づくり推進室を新設②CSR推進室を新設(法務監査室を法務部と監査部に分割、環境推進部を新設)、東京支社を新設、進化123計画推進室を堅進126計画推進室に改称)

- 2007年
- 3月
- 首都圏で、共通ICカード乗車券「PASMO」のサービスが始まる
- 5月
- エキスポランドでコースター車輪脱落事故
- 7月
- 参院選で自民が歴史的な敗北、民主党が第1党に、ねじれ国会
- 10月
- 郵政民営化スタート
  - 緊急地震速報の運用を開始

- 2008年
- 8月
- 第29回オリンピック・北京大会開催、日本は金9個
- 9月
- リーマン・ブラザーズ破綻、世界同時株安、金融危機が世界的に拡大
- 10月
- 大阪・中之島地区を東西に貫く京阪中之島線(天満橋～中之島間)が開業
  - 南部陽一郎、小林誠、益川敏英、3氏がノーベル物理学賞、下村脩氏が同化学賞受賞

平成21年  
(2009)

- 6. 29 大阪ゴルフクラブで『共生の森づくり基金』南海電鉄チャリティプロアマゴルフ開催
- 8. 28 株主優待制度を一部変更(環境保全のための寄付制度を新設、みさき公園優待内容を変更)
- 9. 1 オフィシャルサイトを全面リニューアル(ユニバーサルデザイン採用)
- 10. 1 エコロゴマーク「エコモーションなんかい」制定
- 10. 4 「ミナビタエコポイント」導入
- 11. 1 高野線ダイヤ変更(特急「こうや」「りんかん」の増発、平日夕方ラッシュ時の橋本方面への速達化、橋本～極楽橋間の運転本数の見直し、一部の駅での停車時分の延長)
- 12. 17 分譲マンション「グランドメゾン千歳烏山」竣工
- 1. 10 南海・林間田園都市「彩の台」の新街区「サウスヒルズ」街びらき
- 2. 7 難波駅2階に「難波駅サービスセンター」オープン
- 2. 7 難波駅に新案内係「トランスアテンダント」配置
- 2. 27 南海ビル外壁の「大型駅サインボード」一新
- 3. 1 みさき公園開園50周年記念事業「シャイニースタジアム」(新イルカ館)オープン
- 3. 3 なんばパークスとなんばCITYで、IC決済サービス「PiTaPa」と電子マネー「iD」導入
- 3. 19 「ミナビタエコポイント」1年分の換算金額など200万円を「大阪府 野生生物保護基金(大阪府みどりの基金)」に寄付
- 3. 20 阪神電気鉄道とのIC連絡定期券の発売開始
- 3. 25 南海淡路ライン(株)を清算
- 3. 26 高野山駅と極楽橋駅のバリアフリー化工事が完成
- 4. 1 なんばパークスとなんばCITYに緊急地震速報システムを導入
- 4. 1 南海ビルサービス(株)と(株)大阪スタジアムサービスが経営統合
- 4. 1 (株)アビックを子会社化
- 4. 18 葬儀会館「ティア泉天津」オープン
- 4. 25 難波駅1階に「総合インフォメーションセンターなんば」オープン
- 4. 29 こうや花鉄道「天空」プレ運行開始
- 5. 13 山中諄会長兼CEOが関西経済同友会代表幹事に就任
- 6. 3 南海ビルサービス(株)が、インターホリデイ(株)を子会社化
- 6. 4 鉄道と散策・サイクリングを組み合わせた「堺eco観光」開始
- 6. 23 大阪府と「グリーンパートナー協定」締結
- 6. 26 業務組織を変更(①経営政策室内に都市交通計画部を新設②IR広報部を総務部へ統合③運輸教習所を鉄道研修センターに改称)
- 6. 27 葬儀会館「ティア貝塚」オープン
- 7. 3 こうや花鉄道「天空」定期運行開始
- 7. 23 総合インフォメーションセンターなんば前に「ドライミスト」設置
- 8. 27 ホテル中の島など南紀勝浦温泉6旅館が共同で「ISO14001」認証取得
- 9. 4 「全国登山鉄道%(パーミル)会」結成
- 9. 17 南海ターミナルビルなどの再生計画の一環「南海ビル的美装化改修工事」完成
- 10. 4 南海線ダイヤ変更(特急網の整備・拡充、難波～和歌山市間の利便性向上、一部の駅での停車時分の延長ほか)
- 10. 16 南海ターミナルビルなどの再生計画「難波駅改良工事」完成
- 10. 16 南海ターミナルビルなどの再生計画「(仮称)ウェルカムロビー」の名称を「なんばガレリア」に決定し、オープン
- 10. 16 南海ターミナルビルなどの再生計画「なんばCITY再生リニューアル」1期オープン
- 12. 4 分譲マンション「堺東ヴェューモ」竣工
- 12. 9 吉村茂夫元会長・社長ご逝去

2009年

1月

●バラク・オバマが第44代米国大統領に就任

3月

●「阪神なんば線」(西九条～難波間)が開業、阪神と近鉄の相互直通運転スタート

5月

●省エネ家電購入価格の一定割合を還元する「エコポイント」制度がスタート

6月

●改正薬事法施行、一般用医薬品コンビニやスーパーなどでも販売

●育児休業の取得促進策などを盛り込んだ改正育児・介護休業法成立

8月

●国民が裁判官とともに判決を決める裁判員裁判がスタート

●衆院選で民主党が過半数を上回る308議席を獲得し政権奪取

12月

●パナソニックが三洋電機を子会社化

## 平成22年 (2010)

- 1. 30 「住みかえ支援事業」に進出
- 3. 2 南海ターミナルビルの「東西通路」完成
- 3. 11 なんばパークスリニューアルオープン
- 3. 23 千代田工場で「ISO14001」認証取得
- 3. 27 熊野古道中辺路に「古道歩きの里 ちかつゆ」オープン
- 4. 23 分譲マンション「なんばグランドマスターズタワー」竣工
- 6. 18 葬儀会館「ティア富田林」オープン
- 6. 25 業務組織を変更(①経営政策室内の三部を廃止し担当制に移行②監査部を社長直轄の組織として独立③鉄道営業本部に販売促進課を新設④営業推進室の機能を強化)
- 6. 29 高野線・鋼索線全線開通80周年
- 7. 23 「ショップ南海堺駅南口」リニューアルオープン
- 7. 29 サービスアパートメント「フレイザーレジデンス南海大阪」竣工
- 8. 28 南海くまどり・つばさ丘の新街区「グランビューテラス」街びらき
- 8. 31 「(仮称)和歌山大学新駅」の駅名を「和歌山大学前」に決定
- 10. 1 賃貸マンション「サザンクレスト七道」入居開始
- 10. 1 南海都市創造(株)を合併
- 10. 1 業務組織を変更(①難波街づくり推進室を難波開発室に改組②難波・SC営業本部を新設<企画部、PM事業部、施設部を設置>)
- 10. 5 サービスアパートメント「フレイザーレジデンス南海大阪」開業
- 10. 14 南海リハウス(株)を設立
- 10. 20 阪堺電気軌道(株)が阪堺線(堺市内区間)存続に係る基本合意を堺市と締結
- 10. 23 葬儀会館「ティア住之江」オープン
- 12. 8 高野下駅に「南海思い出ミュージアム」設置

## 平成23年 (2011)

- 1. 25 泉大津駅に太陽光発電システムを設置
- 1. 26 南海ビルが国の登録有形文化財として登録される
- 1. 27 なんばパークスとなんばCITYの一部店舗で銀聯カードの取り扱い開始
- 2. 24 中期経営計画「凍進130計画」策定
- 3. 1 橋本駅バリアフリー化整備事業が完成し、新施設の供用開始
- 3. 3 直営クリーニング事業に参入(「ノムラクリーニングなんばCITY店」オープン)
- 3. 12 葬儀会館「ティア藤井寺」オープン
- 3. 17 鉄道研修センターに「鉄道運転シミュレータ」導入
- 4. 1 駅の全面禁煙化を実施
- 4. 1 高野線の乗務員(車掌)を対象に営業情報確認用の携帯電話を導入
- 4. 26 なんばCITY再生リニューアル計画の第2期が完成
- 5. 11 河内長野市と住民誘致に関する基本協定を締結
- 5. 14 葬儀会館「ティア美原」オープン
- 6. 24 業務組織を変更(①凍進130計画推進室を発足②経営政策室内に事業戦略部を新設③事業推進室<営業推進室を改組>内にツーリズム事業部を新設④事業推進室内に事業開発部を新設⑤建設部を工務部に統合⑥不動産営業本部および難波・SC営業本部を、不動産営業本部および流通営業本部に再編)
- 6. 24 準常勤監査役制度を導入
- 7. 5 大阪市交通局の駅ナカ事業「御堂筋線梅田・なんば・天王寺駅【駅ナカ】事業 提案競技」で南海商事と東急不動産の共同事業体が運営予定者に決定
- 9. 1 特急「サザン」新型車両12000系の営業運転を開始
- 9. 1 特急の全面禁煙化を実施
- 9. 1 女性特急車掌の制服を変更
- 9. — 台風12号による被害を受ける(高野線紀ノ川橋梁、瀨峡ウォータージェット船志古船船営業所ほか)
- 10. 22 葬儀会館「ティア大野芝」オープン

- 2010年
- 1月
- 日本年金機構が発足
- 2月
- 第21回冬季五輪バンクーバー大会が開幕
- 3月
- 大丸と松坂屋が合併し、大丸松坂屋百貨店が発足
- 5月
- 米アップル社の新型情報端末「iPad」発売開始
- 6月
- 宇宙航空研究開発機構の小惑星探査機「はやぶさ」が帰還
- 7月
- 京成電鉄の新線「成田スカイアクセス」が開業
- 10月
- 根岸英一氏、鈴木章氏に有機合成でノーベル化学賞
- 羽田空港に完成した4本目の滑走路と新国際線ターミナルが開業
- 12月
- 東北新幹線、東京～新青森駅間(713.7キロ)の全線開業

- 2011年
- 1月
- 国際宇宙ステーションへの無人運搬宇宙船「こうのとり」打ち上げ
- 3月
- 東日本大震災発生・太平洋沿岸壊滅的被害、福島第一原発事故発生
- 博多～鹿児島中央駅間(256.8キロ)の九州新幹線全線が開業
- 5月
- 住吉大社御鎮座千八百年記念大祭が斎行
- 7月
- サッカーの女子W杯、なでしこジャパンが優勝
- アナログ放送終了、地上デジタル放送(地デジ)に完全移行
- 9月
- 紀伊半島において台風12号による被害甚大
- 10月
- タイで歴史的洪水、400社以上の日系企業が打撃
- 第1回大阪マラソン、国内外から約3万人が快走
- 11月
- 東京証券取引所グループと大阪証券取引所は、経営統合することで合意

平成24年  
(2012)

- 12. 1 阪堺線開通100周年
- 12. 21 熊野交通(株)が瀨峡ウォータージェット船の運航を再開
- 12. 23 葬儀会館「ティア大阪狭山」オープン
- 1. 19 分譲マンション「ビッグカーサ 堺しらすぎ駅前(1工区)」竣工
- 1. 20 なんばパークスの一部店舗で免税対応開始
- 1. 27 中古沢橋梁が「平成23年度土木学会選奨土木遺産」に認定
- 2. 16 南海会館ビル建替計画を発表
- 2. 18 葬儀会館「ティア岸和田」オープン
- 3. 1 Peach Aviationと共同で「Peach・なんばきっぷ」発売開始
- 3. 8 なんばパークスをリニューアルオープン
- 3. 12 本社部門で「ISO14001」認証取得
- 3. 30 南海リテールプランニング(株)を子会社化
- 3. 30 大阪市難波土地地区画整理事業が終了
- 4. 1 南海線ダイヤ変更(和歌山大学前駅への急行・区間急行・普通の停車、特急「サザン」の増発、和歌山港線の南海フェリーとの接続特化ほか)
- 4. 1 和歌山大学前駅を開業
- 4. 1 駅ナンバリングを導入
- 4. 1 大阪市から道頓堀川遊歩道「とんぼりリバーウォーク」管理運営受託
- 4. 1 ショップ南海など駅周辺商業賃貸事業を南海商事(株)に、アンスリー運営事業を南海フードシステム(株)に承継
- 4. 5 南海ライフレーション(株)を設立
- 4. 14 葬儀会館「ティア浜寺」オープン
- 4. 27 難波C街区にライブホール「Zepp Namba (OSAKA)」オープン
- 6. 15 葬儀会館「ティア枚方」オープン
- 6. 16 加太線開通100周年
- 8. 4 南海本線(泉大津市)連続立体交差事業の下り高架線が完成し、供用開始(一部区間の運賃を変更)
- 10. 28 南海バス(株)が関西国際空港LCC専用ターミナルへの無料連絡バスを運行開始
- 11. 4 南海線列車運行管理(PTC)システムを全面更新
- 11. 20 OB社員対象サイト「なんかいOBねっと」開設
- 12. 21 新世界・住吉・堺エリアの観光情報サイト「ナニワやさかい!ほっと・ねっと」開設

平成25年  
(2013)

- 1. 23 南海なんば第1ビルが竣工
- 1. 31 分譲マンション「ビッグカーサ 堺しらすぎ駅前(2工区)」竣工
- 2. 12 本社機能を南海なんば第1ビルに移転
- 2. 12 健康管理センターを南海日本橋ビルに移転
- 2. 20 分譲マンション「神戸三宮ブリーズレジデンス」竣工
- 2. 27 駅の銀行ATMサービス「NBANK」Patsatを設置展開
- 3. 1 駅や電車内などにマタニティマークの掲出を開始
- 3. 11 鋼索線沿いの景観整備事業を開始
- 3. 20 みさき公園にアトラクション「バンパーボート」導入
- 3. 23 交通系ICカードの全国相互利用サービスを実施
- 3. 28 オフィシャルサイトとグローバルサイトをリニューアル
- 3. 28 公式Facebookページ開設
- 4. 1 南海なんば第1ビルに大阪府立大学「I-siteなんば」が開学
- 4. 1 「案内ディスプレイ」を12駅に設置
- 4. 1 なんばパークスとなんばCITYの共通ポイントカード「PARKS・CITY CARD」発行
- 4. 8 「南海いずも台住宅地」で三井物産(株)のメガソーラー施設が開所
- 4. 16 ボートレース住之江外向発売所「ボートパーク住之江」オープン
- 4. 18 大阪市営地下鉄御堂筋線天王寺駅に「ekimo天王寺」オープン
- 4. 22 阪堺電気軌道(株)が「ウツラム紀州号」運行開始

2012年

- 3月
  - 日本初の格安航空会社で、関西国際空港を拠点としたPeach Aviationが就航
  - 内閣府の検討会は南海トラフ巨大地震、最大11都県に10メートル以上津波を予測
- 5月
  - 自立式電波塔として世界一の高さ634メートルの東京スカイツリーが開業
- 8月
  - 第30回夏季五輪ロンドン大会で日本は過去最多のメダル38個(金7、銀14、銅17)
- 9月
  - 尖閣諸島(沖縄県石垣市)の魚釣島など3島の地権者と売買契約し国有化
  - 日本航空が約2年7か月ぶりに東証1部に再上場、国の支援による経営再建は終了
- 10月
  - JR東京駅丸の内駅舎が新装オープン、ドーム形屋根など大正時代の開業当時の姿が復元
  - 新日本製鉄と住友金属工業が合併、「新日鉄住金」が誕生
  - 京都大学iPS細胞研究所長の山中伸弥教授にノーベル生理学・医学賞
- 12月
  - 自民党の安倍晋三総裁が第96代の首相に就任、第2次安倍内閣が始動

2013年

- 3月
  - JR各社や私鉄などの交通系ICカード10種類の相互利用を開始
- 4月
  - JR大阪駅北側の再開発地域にグランフロント大阪が開業
- 5月
  - 出雲大社で本殿遷座祭、60年ぶりの「平成の大遷宮」で修繕を終えた本殿に祭神が帰還
- 6月
  - 富士山が三保松原も含めて世界文化遺産に登録
- 7月
  - 東京証券取引所と大阪証券取引所は株式市場を統合
  - 日本は環太平洋経済連携協定(TPP)の交渉会合に正式に参加。12カ国目
- 9月
  - 2020年夏季五輪・パラリンピックの開催都市、東京に決定。夏季は1964年以来56年ぶり
  - 関電大飯原発4号機が定期検査のため停止。国内の原発50基が1年2か月ぶりにすべて停止

平成26年  
(2014)

4. 27 熊交商事(株)が道の駅「くしもと橋杭岩」運営受託
4. 29 吉田二郎元会長・社長が旭日大綬章を受章
6. 1 (株)南海国際旅行が(株)日本エコプランニングサービスを子会社化
6. 17 南海フェリー(株)が「フェリーつるぎ」「フェリーかつらぎ」リニューアル
6. 21 業務組織を変更(①成長戦略を推進する組織を統合し事業戦略室として再編②法務部を総務室に、環境推進部を経営政策室に移管③営業部を運輸部に統合)
7. 1 南海ライフレーション(株)が「南海ライフレーションあびこ道」開業
7. 31 分譲マンション「ヴェリテ永和駅前」竣工
8. 25 阪堺電気軌道(株)が低床式車両「堺トラム」運行開始
9. 1 和歌山バス(株)が「ふじと台バス」運行開始
9. 1 和歌山バス(株)が和歌山大学と共同で「ワンコインバス」運行開始
9. 7 「三国ヶ丘駅改良事業」で三国ヶ丘駅の橋上化が完成し、供用開始
9. 14 「プラットプラット」リニューアルオープン
10. 1 南海辰村建設(株)が(株)京阪電気商會を子会社化
10. 5 ウインズ難波に「エクセルエリア」設置
10. 21 南海ビルが大阪市の「生きた建築ミュージアム・大阪セレクション」に選定
10. 26 高野線ダイヤ変更(特急「りんかん」の発着時刻変更および増発・接続強化、こうや花鉄道「天空」の増発、橋本駅での接続改善ほか)
10. 31 大阪市営地下鉄御堂筋線なんば駅に「ekimoなんば」オープン
10. 31 分譲マンション「ヴェリテ帝塚山万代」竣工
12. 1 (株)ステーションパーキング岸和田からの事業譲渡で岸和田駅前駐車場を直営化
1. 15 浜寺公園駅と諏訪ノ森駅の新駅舎デザイン案が決定
2. 4 南海ビルサービス(株)が(株)クラカタ商事を子会社化
2. 28 企画乗車券の海外個人旅客向けインターネット販売開始
3. 1 大阪府、大阪府立環境農林水産総合研究所、岬町と「おおさか生物多様性パートナー協定」締結
3. 1 阪堺電気軌道(株)が低床式車両「堺トラム」の天王寺駅前乗り入れ開始
3. 14 JR西日本および近畿日本鉄道との連絡IC定期券の発売開始
3. 14 加太エリアの観光情報サイト「ゆるっと×ふわっと 紀州加太」開設
3. 16 「イオンモール和歌山」開業に合わせて一部区間急行の運転区間を変更
4. 1 消費税率変更に伴う運賃改定を実施
4. 1 阪堺電気軌道(株)と南海バス(株)が「PiTaPa」導入
4. 4 大阪市営地下鉄御堂筋線梅田駅に「ekimo梅田」オープン
4. 26 「機動戦士ガンダムUC×特急ラピート 赤い彗星の再来 特急ラピートネオ・ジオンバージョン」運行開始
4. 26 難波～今宮戎駅間高架下に「なんばEKIKANプロジェクト」第1期オープン
5. 29 不動産営業本部、南海商事が三国ヶ丘駅に駅ナカ商業施設「N.KLASS三国ヶ丘」をオープン
6. 6 大阪府都市開発(株)の当社への株式売却が大阪府議会で承認
6. 9 鋼索線ケーブルカーの車体補修工事が完成
6. 13 当社、南海不動産(株)、南海リハウス(株)、パシフィックコンサルタンツ(株)の共同による、国土交通省の平成26年度住宅ストック活用・リフォーム推進事業「住宅団地型既存住宅流通促進モデル事業」の提案が採択される
6. 15 「関西空港駅開業20周年記念イベント」を開催
6. 20 業務組織を変更(流通営業本部に泉ヶ丘事業部を新設)
6. 21 阪堺鉄道初代社長・松本重太郎翁の没後百年法要
7. 1 大阪府都市開発(株)を子会社化し、泉北高速鉄道(株)に社名を変更
7. 1 優先座席付近での携帯電話使用マナーを変更(関西鉄道協会加盟25社局一斉)
7. 25 分譲マンション「ヴェリテ山本駅前テラス」竣工
- 10月
- 伊勢神宮で20年に1度の式年遷宮
  - JR九州の豪華寝台列車の「ななつ星」が運行開始
- 11月
- 若田光一さん日本人初の国際宇宙ステーション(ISS)船長に
  - 東京都小笠原村の西之島付近の海域で黒い噴煙が上がり、新島出現を確認
- 12月
- ユネスコは、「和食 日本人の伝統的な食文化」の無形遺産登録を決定
- 2014年
- 2月
- 第22回冬季五輪ソチ大会開催 日本は計8個のメダルを獲得
- 4月
- 17年ぶりに消費税率が5%から8%に上がる
  - 岩手県沿岸部の三陸鉄道が、全面復旧
- 6月
- ユネスコが「富岡製糸場と絹産業遺産群」の世界文化遺産登録を決定
- 7月
- 25年の日本人の平均寿命は女性86.61歳、男性80.21歳で、いずれも過去最高
- 8月
- スルッとKANSAI協議会が「PiTaPa10周年記念セミナー」を挙る
- 9月
- テニスの全米オープン男子シングルス決勝で錦織圭が初の準優勝
  - 御嶽山が噴火し山頂付近にいた登山客が多数死傷
- 10月
- 青色発光ダイオードを開発した赤崎勇氏、天野浩氏、中村修二氏にノーベル物理学賞
- 11月
- ユネスコが無形文化遺産として「和紙 日本の手漉和紙技術」を登録

平成27年  
(2015)

- 8. 1 泉ヶ丘駅前地区(駅南エリア)の商業施設、駐車場施設などを取得
- 8. 31 南海和歌山ビルの高島屋和歌山店が閉店
- 9. 7 「出逢えたらラッキー Peach×ラピート ハッピーライナー」運行開始
- 9. 27 みさき公園に子ども向け鉄道体験施設「わくわく電車らんど」をオープン
- 9. 30 なんばCITYに、ムスリム(イスラム教徒)向け「祈祷室」設置
- 10. 1 「瀨峡めぐりの里 熊野川」を熊交商事(株)から南海エフディサービス(株)に移管
- 10. 18 南海線ダイヤ変更(昼間の空港急行の増発、特急「ラピート」βの一部α化、関西空港発上り終列車後の普通の増発、和歌山市発着の普通の増発、和歌山大学前駅への特急「サザン」の停車ほか)
- 10. 29 泉北高速鉄道「東大阪流通センター」のトラクターミナル15号棟が完成
- 11. 1 「加太さかな線プロジェクト」スタート
- 11. 28 41年ぶりとなる公募増資を決定
- 12. 19 ボートレース住之江のスタンド屋根で太陽光発電を開始
- 1. 27 分譲マンション「ヴェリテ洛西口」竣工
- 2. 1 阪堺電気軌道(株)が阪堺線に石津北停留場を開業
- 2. 6 分譲マンション「ブランズ・ヴェリテ堺七道」竣工
- 2. 16 特急「ラピート」の海外向けイメージキャラクター「ラピートルジャー」誕生
- 2. 20 高野山駅のリニューアルが完了
- 2. 25 minapita Webサービスを開始
- 2. 26 中期経営計画「深展133計画」策定
- 3. 1 南海・泉北連絡普通運賃、泉北線内通学定期旅客運賃を値下げ
- 3. 1 京阪電気鉄道との連絡IC定期券を発売開始
- 3. 1 高野山開創1200年特別仕様の特急「こうや」運行開始
- 3. 7 「なんばEKIKANプロジェクト」第2期オープン
- 3. 10 住吉東駅と帝塚山駅に「住吉区観光案内板」設置
- 3. 20 なんばパークスをリニューアルオープン
- 3. 28 乗車券類のクレジット決済サービスを拡大
- 3. 31 ブランドイメージ向上プロモーション「愛が、多すぎる。」開始
- 4. 1 泉北高速鉄道(株)が(株)大阪府食品流通センターを子会社化
- 4. 1 「潮岬観光タワー」「道の駅くしもと橋杭岩」を熊交商事(株)から南海エフディサービス(株)に移管
- 4. 1 「COMPANY会計資材システム」稼働開始
- 4. 2 「高野山開創1200年記念大法会」特別輸送実施(50日間)
- 5. 18 和歌山市駅活性化計画(第1期)を発表
- 5. 30 分譲マンション「ヴェリテ河内長野」販売開始(平成28年9月竣工予定)
- 6. 1 創業130周年記念式典を挙行
- 6. 15 (株)グリーンサポートを南海グリーンサポート(株)に商号変更
- 6. 18 分譲マンション「ヴェリテ洛西口駅前」竣工
- 6. 23 山中諄会長兼CEOが会長に、遠北光彦取締役が社長兼CEOに就任
- 6. 23 業務組織を変更(①プロジェクト推進室を新設②事業戦略室を営業推進室に改組③法務部をリスクマネジメント部に改組)
- 7. 1 南海ゴルフマネジメント(株)が南海橋本観光開発(株)と(株)南海大阪ゴルフクラブを吸収合併

- 2015年
- 3月
- 北陸新幹線の長野～金沢間228.1キロが開業 東京～金沢間は最速2時間28分に4月
- 高野山開創1200年記念大法会(4月2日から5月21日まで50日間)
- 5月
- 2020年東京五輪・パラリンピックに向け「スポーツ庁」を創設
- 「大阪都構想」の賛否を問う住民投票が行われ、僅差ながら反対多数で大阪市の存続が決まる
- 6月
- 選挙権年齢を「18歳以上」に引き下げる改正公職選挙法が参院本会議で可決、成立
- 7月
- 「明治日本の産業革命遺産」(福岡など8県、23資産)の世界文化遺産登録を決定
- 8月
- 九州電力が川内原子力発電所1号機を再稼働



## あとがき

創業以来通算10番目の社史となる本書は、平成17年(2005)から創業130周年を迎えた平成27年(2015)までの10年間にわたる当社グループの歩みを記録しています。また「120年略史」に厚みを持たせることで、わが国最初の純民間資本によって開業した鉄道会社にふさわしく、130年の歴史を俯瞰できるものとして編集しました。

先の10年では、強靱な企業体質の確立を目指し、痛みを伴う数々の変革に挑戦しましたが、その精神はこの10年にも受け継がれ、幾多の困難に立ち向かいながら、効率性を追求し、「拡大と成長」を目指してきました。その歩みを分かりやすく紹介するため、当時の写真を数多く挿入するとともに、各施策、取組みの紹介にあたっては担当者による苦勞談や、コラムを掲載するなど、バラエティーに富んだ構成を心掛けました。

また、「記念対談」では、当社沿線ご出身のアナウンサー・川田裕美さんをお招きし、鉄道やバス、なんばCITYなど、幼い頃から当社グループの手掛けるサービスを利用されてきた方ならではの思い出話を交えながら、当社の歴史を振り返りました。

この1冊が、未来へ向けて新たなスタートを切った当社のこれまでの足跡を、深く知っていただく一助となれば幸いです。

最後に、本書の編集制作にご協力いただいた社内外の皆さまに厚くお礼申し上げます。

総務部

---

創業130周年記念

---

南海電鉄 最近の10年

2005-2015

---

平成27年12月発行

編集発行 南海電気鉄道株式会社  
大阪市浪速区敷津東二丁目1番41号  
URL <http://www.nankai.co.jp/>

印刷 南海印刷株式会社  
協力 大日本印刷株式会社