

# 南海電鉄の あらし

# 個別財務諸表

## 貸借対照表の要旨

(2020年3月31日現在)

〈単位:百万円〉

科目	金額
<b>(資産の部)</b>	
流動資産	32,416
固定資産	805,338
<b>資産合計</b>	<b>837,754</b>
<b>(負債の部)</b>	
流動負債	212,302
固定負債	429,022
<b>負債合計</b>	<b>641,325</b>
<b>(純資産の部)</b>	
資本金	72,983
資本剰余金	28,094
利益剰余金	63,186
自己株式	△ 350
<b>株主資本合計</b>	<b>163,914</b>
その他有価証券評価差額金	2,553
土地再評価差額金	29,961
<b>評価・換算差額等合計</b>	<b>32,515</b>
<b>純資産合計</b>	<b>196,429</b>
<b>負債純資産合計</b>	<b>837,754</b>

## 損益計算書の要旨

(2019年4月1日から2020年3月31日まで)

〈単位:百万円〉

科目	金額
<b>営業収益</b>	<b>104,508</b>
営業費	82,545
<b>営業利益</b>	<b>21,963</b>
営業外収益	2,287
営業外費用	4,811
<b>経常利益</b>	<b>19,439</b>
特別利益	1,288
特別損失	2,472
<b>税引前当期純利益</b>	<b>18,255</b>
法人税、住民税及び事業税	2,925
法人税等調整額	1,712
<b>当期純利益</b>	<b>13,617</b>

## 株主資本等変動計算書

(2019年4月1日から2020年3月31日まで)

〈単位:百万円〉

	株主資本								評価・換算差額等				純資産合計
	資本金	資本剰余金			利益剰余金		自己株式	株主資本合計	その他有価証券評価差額金	土地再評価差額金	評価・換算差額等合計		
		資本準備金	その他資本剰余金	資本剰余金合計	固定資産評価補正金	繰越利益剰余金						利益剰余金合計	
当期末残高	72,983	25,179	2,915	28,094	401	52,527	52,928	△ 160	153,847	4,283	30,001	34,285	188,132
当期末変動額													
剰余金の配当						△ 3,400	△ 3,400		△ 3,400				△ 3,400
当期純利益						13,617	13,617		13,617				13,617
土地再評価差額金の取崩						40	40		40				40
自己株式の取得								△ 190	△ 190				△ 190
自己株式の処分			0	0				0	0				0
株主資本以外の項目の当期変動額(純額)										△ 1,730	△ 40	△ 1,770	△ 1,770
当期変動額合計	-	-	0	0	-	10,258	10,258	△ 190	10,067	△ 1,730	△ 40	△ 1,770	8,297
当期末残高	72,983	25,179	2,915	28,094	401	62,785	63,186	△ 350	163,914	2,553	29,961	32,515	196,429

注)記載金額は、百万円未満を切り捨てて表示しております。

# 役員と組織

(2020年6月18日現在)

代表取締役兼CEO	遠北光彦
代表取締役	高木俊之
取締役	芦辺直人
取締役	浦地紅陽
取締役	梶谷知志
取締役	園潔
取締役	常陰均
取締役	肥塚見春
常任監査役(常勤)	岩井啓一
常任監査役(常勤)	浦井啓至
監査役	荒尾幸三
監査役	饗庭浩二
監査役	國部毅
社長	遠北光彦
専務執行役員	高木俊之
常務執行役員	芦辺直人
常務執行役員	浦地紅陽
常務執行役員	梶谷知志
上席執行役員	佃吉朗
上席執行役員	清原康仁
上席執行役員	西山哲弘
上席執行役員	大塚貴裕
執行役員	岡本圭祐
執行役員	吉田行成
執行役員	和田真治
執行役員	二栢義典
執行役員	西川孝彦
執行役員	川田均
執行役員	岡嶋信行
執行役員	斉藤裕典



社長  
遠北光彦



専務執行役員  
高木俊之



常務執行役員  
芦辺直人



常務執行役員  
浦地紅陽



常務執行役員  
梶谷知志



上席執行役員  
佃吉朗



上席執行役員  
清原康仁



上席執行役員  
西山哲弘



上席執行役員  
大塚貴裕

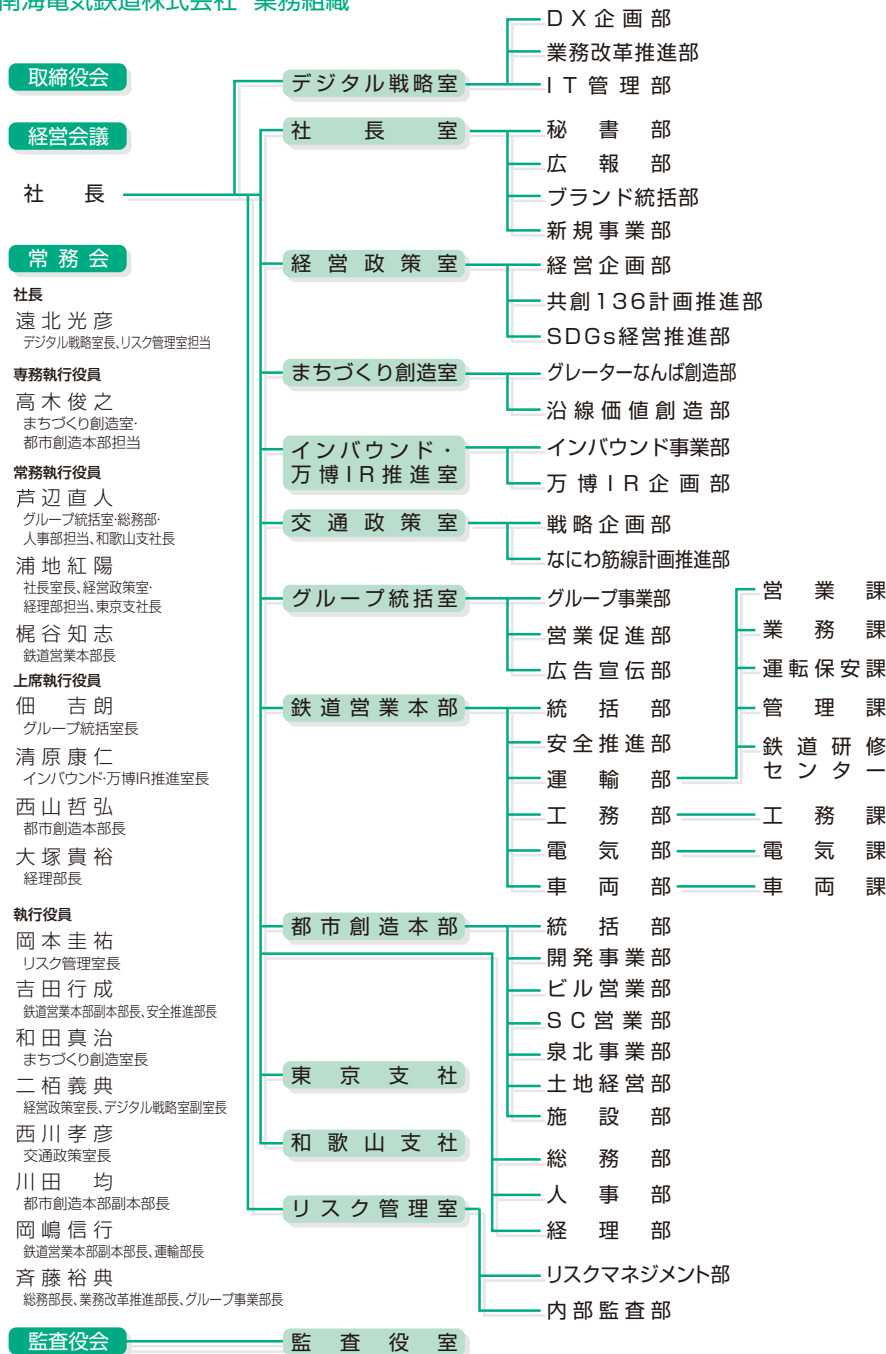


常任監査役(常勤)  
岩井啓一



常任監査役(常勤)  
浦井啓至

## ■ 南海電気鉄道株式会社 業務組織



南海グループのあらまし

南海電鉄のあらまし

鉄道事業

年譜ほか

南海グループのあらまし

南海電鉄のあらまし

鉄道事業

年譜ほか

# 株式・株主

(2020年3月31日現在)

## 株式・株主数

発行可能株式総数	320,000,000株
発行済株式総数	113,402,446株
株主数	52,850名 (前期末比2,220名増)
単元株式数	100株

## 大株主

順位	株主名	株式数	割合 <sup>※</sup>	順位	株主名	株式数	割合 <sup>※</sup>
1	日本トラスティ・サービス信託銀行株式会社(信託口)	6,554	5.78%	6	三井住友信託銀行株式会社	1,516	1.34%
2	日本マスタートラスト信託銀行株式会社(信託口)	3,836	3.38%	7	株式会社三菱UFJ銀行	1,473	1.30%
3	日本生命保険相互会社	2,484	2.19%	8	株式会社三井住友銀行	1,429	1.26%
4	JP MORGAN CHASE BANK 385151	1,966	1.74%	9	日本トラスティ・サービス信託銀行株式会社(信託口7)	1,371	1.21%
5	日本トラスティ・サービス信託銀行株式会社(信託口5)	1,825	1.61%	10	株式会社池田泉州銀行	1,289	1.14%

※発行済株式(自己株式を除く。)の総数に対する所有株式数の割合(%)です。なお、自己株式には、役員向け株式報酬として株式交付信託が所有する当社株式66,900株は含まれていません。

## 所有者別状況

区分	株式の状況(1単元の株式数100株)								単元未満株式の状況(株)
	政府及び地方公共団体	金融機関	金融商品取引業者	その他の法人	外国法人等		個人その他	計	
株主数(人)	1	56	24	454	226	19	47,033	47,813	-
所有株式数(単元)	46	327,191	7,826	87,446	113,810	388	592,547	1,129,254	477,046
所有株式数の割合(%)	0.00	28.98	0.69	7.74	10.08	0.04	52.47	100.00	-

- (注)1. 自己株式64,405株は、「個人その他」に644単元及び「単元未満株式の状況」に5株含めて記載しています。自己株式64,405株は、株主名簿上の株式数であり、2020年3月31日現在の実保有株式残高は、63,605株です。
2. 「金融機関」には、役員向け株式報酬として株式交付信託が所有する当社株式669単元が含まれております。
3. 「その他の法人」及び「単元未満株式の状況」には、証券保管振替機構名義の株式が、それぞれ26単元及び90株含まれています。

## 株主優待制度

所有株式数	優待内容	6回乗車カード	定期券式乗車証	
				軌道バス割引付
200株以上	1,000株未満	1枚	—	—
1,000株以上	2,000株未満	2枚	—	—
2,000株以上	4,000株未満	3枚	—	—
4,000株以上	6,160株未満	5枚	—	—
6,160株以上	10,220株未満	1枚	1枚	—
10,220株以上	40,000株未満		—	1枚
40,000株以上	100,000株未満		—	2枚
100,000株以上	200,000株未満		—	3枚
200,000株以上	2,000,000株未満		—	5枚
2,000,000株以上			—	10枚

(注)「大阪府みどりの基金(共生の森づくり基金)」への寄付をご希望される場合、6回乗車カード(有効期間内、6回未使用に限る。)をご返送下さい。カード1枚につき苗木3本分相当額を当社から同基金に寄付させていただきます。

資格確定日	贈呈時期	有効期間
3月31日	6月下旬	7月11日～翌年1月10日
9月30日	12月上旬	翌年1月11日～7月10日

(注)6回乗車カードは、お手許に届いた日からご利用いただけます。

## 株主メモ

事業年度	毎年4月1日から翌年3月31日まで	
定時株主総会	毎年6月	
基準日	定時株主総会	3月31日
	期末配当	3月31日
	中間配当を行う場合	9月30日
	その他必要がある場合	あらかじめ公告して定めた日
公告方法	電子公告	
公告アドレス	http://www.nankai.co.jp/ir/koukoku/index.html (事故その他やむを得ない事由によって電子公告による公告をすることができない場合は、日本経済新聞に掲載して行う)	
株主名簿管理人及び特別口座の口座管理機関	東京都千代田区丸の内一丁目4番1号 三井住友信託銀行株式会社	
株主名簿管理人事務取扱場所	大阪市中央区北浜四丁目5番33号 三井住友信託銀行株式会社 証券代行部 郵便物送付先 〒168-0063 東京都杉並区和泉二丁目8番4号 三井住友信託銀行株式会社 証券代行部 電話照会先 ☎0120-782-031 ホームページアドレス https://www.smtb.jp/personal/agency/index.html	

南海グループのあらまし

南海電鉄のあらまし

鉄道事業

年譜ほか

南海グループのあらまし

南海電鉄のあらまし

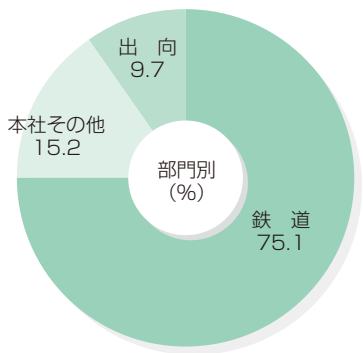
鉄道事業

年譜ほか

# 従業員構成

## 従業員

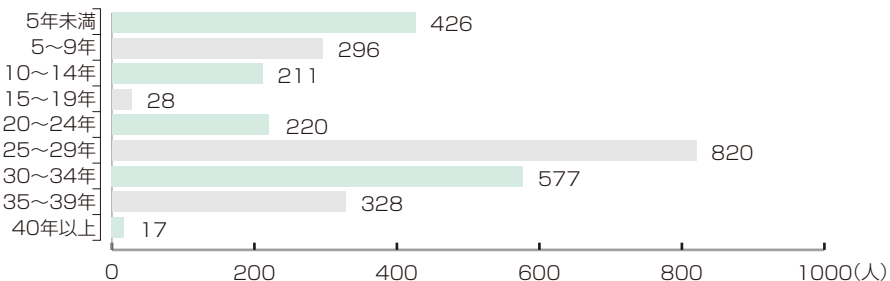
従業員総数は2,923人で、男性は2,772人、女性は151人となっています。部門別従業員数は鉄道2,195人、本社その他444人、出向284人です。



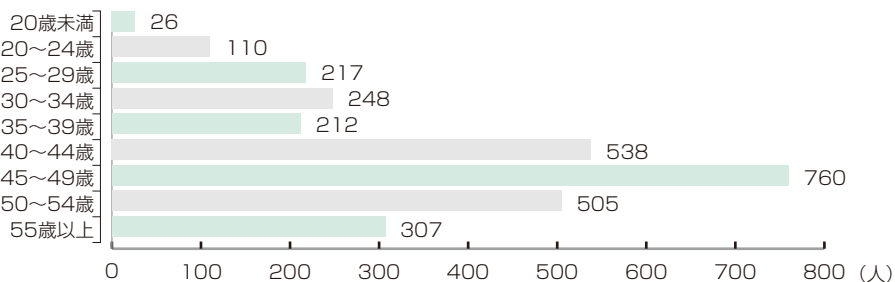
## ▼ 従業員数内訳ほか (2020年3月31日現在)

区分	人数		
	男	女	計
鉄道	2,147	48	2,195
本社その他	356	88	444
出向	269	15	284
合計	2,772	151	2,923
平均年齢	43.4歳		
平均勤続年数	21.9年		

## ▼ 勤続年数別人員構成



## ▼ 年齢別人員構成

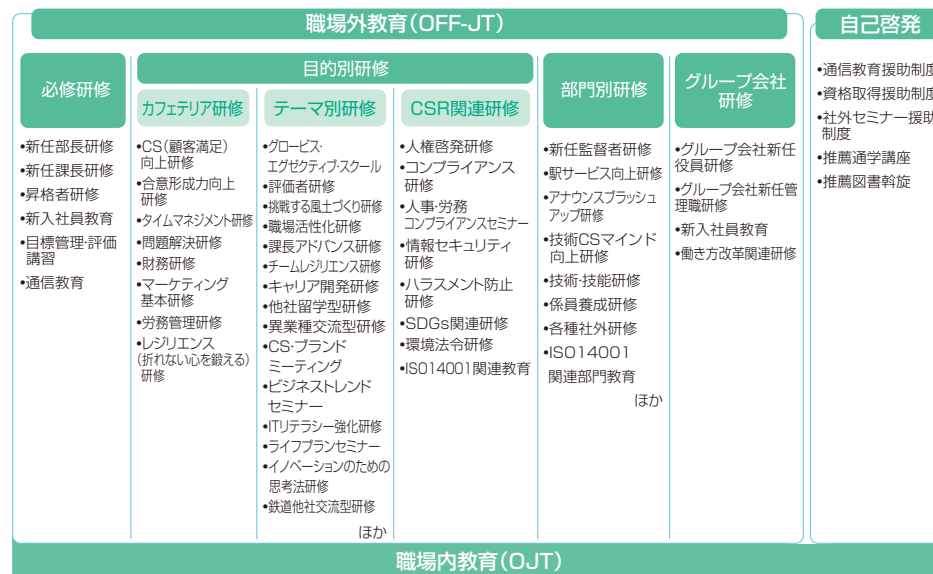


# 人材の育成

当社では、企業理念を実践し、経営目標を達成するために、激しい環境の変化に対応し、「自己改革」が推進できる人材の育成に取り組むとともに、グループ会社の人材育成にも積極的な支援を行っています。

職場内教育(OJT)、職場外教育(OFF-JT)、自己啓発の3つの面から、計画的、継続的に人材を育成しており、実践的な知識の習得、技能の向上に努めています。

## 教育体系



## 南海研修所

南海電鉄および南海電鉄グループの計画的な人材育成を目的に開設。鉄道研修センターとあわせて総合的に企業内教育の充実を図っています。

### ▼ 南海研修所の施設概要

所在地	高石市高師浜四丁目1番37号 (高師浜線高師浜駅前)
敷地	1,266㎡
構造	鉄筋コンクリート造・3階建
施設	【1階】ロビー・事務所・食堂・浴室ほか 【2階】A会議室(106㎡)・B会議室(60㎡) C会議室(47㎡)ほか 【3階】宿泊室11室・ミーティングルーム3室ほか
開設日	1986年8月5日



南海研修所

# 福利厚生

## 健康管理

社員・家族の健康管理、疾病の治療および予防を行うことを目的に健康管理センター（南海日本橋ビル）を開設しています。

### ▼ 健康管理センター・診療日程（内科）

所在地	大阪市浪速区日本橋西一丁目3番19号 南海日本橋ビル5階
T E L	06-6644-7010
受付時間	月曜～金曜 9:00～11:50, 13:00～15:30
備考	1.メンタルヘルスケア/カウンセリング(予約制) 毎月第2・第4金曜日、第3水曜日 14:00～16:00 2.休診日 土曜・日曜・祝日・年末年始・5月1日・計画年休日 3.被扶養者の診療も行います



健康管理センターの入る  
南海日本橋ビル

## 厚生施設

社員相互の親睦とコミュニケーションを図る場として「みなとクラブ」を設けています。

名称	みなとクラブ
所在地	堺市堺区出島町二丁目5-22 (南海線湊駅前)
T E L	072-247-0121
床面積	436㎡
設備	洋室1室・和室30畳1室・ガーデンテラス・ テニスコート・談話室・シャワールームほか
開設日	1997年8月6日



みなとクラブ

## 社員クラブ

体育系11、文化系7の社員クラブがあり、社内大会などを通して社員相互の親睦を深めています。

### ○体育系

野球部・テニス部・ソフトテニス部・サッカー部・ソフトボール部・柔道部・剣道部・居合道部・  
合気道部・山岳部・ランナーズクラブ

### ○文化系

囲碁部・将棋部・魚釣部・映画部・吹奏楽部・手話クラブ・茶道部