

# 南海電鉄の あらまし

# 個別財務諸表

## 貸借対照表の要旨

(平成29年3月31日現在)

〈単位:百万円〉

科 目	金 額
<b>(資産の部)</b>	
流動資産	42,289
固定資産	754,784
<b>資産合計</b>	<b>797,073</b>
<b>(負債の部)</b>	
流動負債	188,281
固定負債	434,465
<b>負債合計</b>	<b>622,747</b>
<b>(純資産の部)</b>	
資本金	72,983
資本剰余金	28,094
利益剰余金	37,237
自己株式	△ 104
<b>株主資本合計</b>	<b>138,210</b>
その他有価証券評価差額金	5,311
土地再評価差額金	30,803
<b>評価・換算差額等合計</b>	<b>36,115</b>
<b>純資産合計</b>	<b>174,325</b>
<b>負債純資産合計</b>	<b>797,073</b>

## 損益計算書の要旨

(平成28年4月1日から平成29年3月31日まで)

〈単位:百万円〉

科 目	金 額
<b>営業収益</b>	<b>95,874</b>
営業費	77,073
<b>営業利益</b>	<b>18,800</b>
営業外収益	1,937
営業外費用	5,934
<b>経常利益</b>	<b>14,803</b>
特別利益	22,429
特別損失	23,477
<b>税引前当期純利益</b>	<b>13,755</b>
法人税、住民税及び事業税	3,712
法人税等調整額	247
<b>当期純利益</b>	<b>9,795</b>

## 株主資本等変動計算書

(平成28年4月1日から平成29年3月31日まで)

〈単位:百万円〉

	株 主 資 本							評価・換算差額等			純資産 合計
	資本金	資本剰余金			利益剰余金 自己株式	株主資本 合計	その他有価証券 評価差額金	土地再評価 差額金	評価・換算 差額等 合計		
		資本準備金	その他 資本剰余金	資本剰余金 合計							
当期首残高	72,983	25,179	2,914	28,094	32,465	△ 76	133,467	3,618	30,880	34,499	167,966
当期変動額											
剰余金の配当					△ 5,101		△ 5,101				△ 5,101
当期純利益					9,795		9,795				9,795
土地再評価差額金の取崩					77		77				77
自己株式の取得						△ 30	△ 30				△ 30
自己株式の処分			0	0		2	2				2
株主資本以外の項目の 当期変動額(純額)								1,693	△ 77	1,615	1,615
当期変動額合計	-	-	0	0	4,771	△ 28	4,743	1,693	△ 77	1,615	6,358
当期末残高	72,983	25,179	2,914	28,094	37,237	△ 104	138,210	5,311	30,803	36,115	174,325

# 役員と組織

(平成29年6月23日現在)

取締役社長 兼CEO (代表取締役)	あちきたるひこ 遠北光彦
専務取締役 (代表取締役)	かなもりてつろう 金森哲朗
専務取締役 (代表取締役)	たかぎとしゆき 高木俊之
取締役相談役	やまなかまこと 山中諄
常務取締役	いしけいいち 岩井啓一
常務取締役	あしべなおと 芦辺直人
常務取締役	うらじこうよう 浦地紅陽
取締役	すみわたひろゆき 住田弘之
取締役	つくだよしお 佃吉朗
取締役	かじたにさとし 梶谷知志
取締役	ますくらいちろう 増倉一郎
取締役	むらかみひとし 村上仁志
取締役	そのんきよし潔 園潔
常任監査役 (常勤)	ふじたかいち 藤田隆一
常任監査役 (常勤)	かつやままさふみ 勝山正章
監査役	おくまさゆき 奥正之
監査役	あらおこうぞう 荒尾幸三
監査役	あいばこうじ 饗庭浩二



取締役社長兼CEO  
遠北光彦



専務取締役  
金森哲朗



専務取締役  
高木俊之



取締役相談役  
山中諄



常務取締役  
岩井啓一



常務取締役  
芦辺直人



常務取締役  
浦地紅陽



取締役  
住田弘之



取締役  
佃吉朗



取締役  
梶谷知志

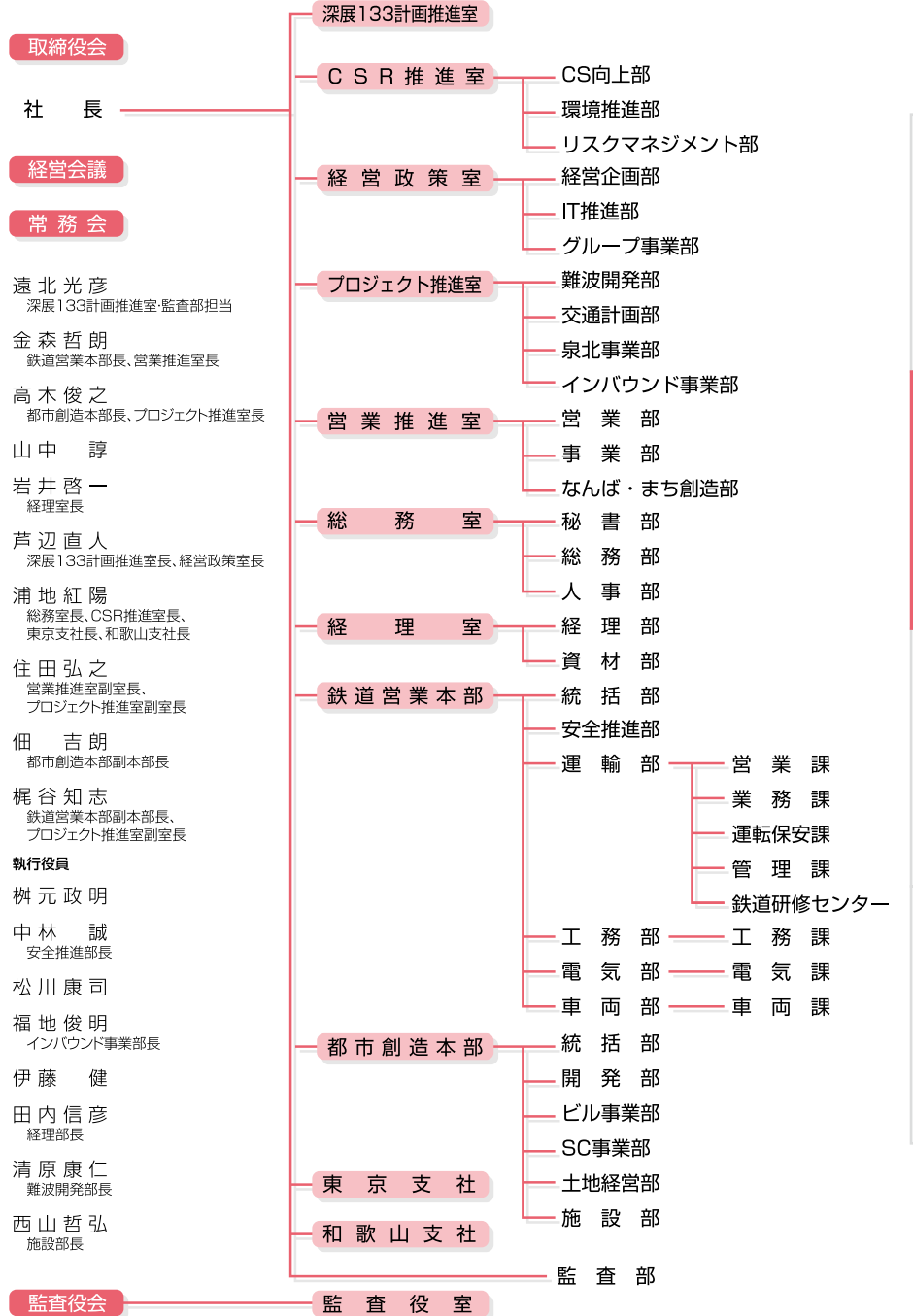


常任監査役  
藤田隆一



常任監査役  
勝山正章

## ■ 南海電気鉄道株式会社 業務組織



監査役会

監査役室

# 株式・株主

(平成29年3月31日現在)

## 株式・株主数

発行可能株式総数	1,600,000,000株
発行済株式総数	567,012,232株
株主数	51,776名 (前期末比788名増)
単元株式数	1,000株

※平成29年10月1日を効力発生日として、単元株式数の変更(1,000株から100株に変更)及び株式併合(普通株式5株につき1株の割合で併合)を実施します。

## 大株主

順位	株主名	株式数	割合	順位	株主名	株式数	割合
1	日本トラスティ・サービス信託銀行株式会社(信託口)	37,275	6.57%	6	三井住友信託銀行株式会社	7,580	1.33%
2	日本マスタートラスト信託銀行株式会社(信託口)	14,958	2.63%	7	株式会社三菱東京UFJ銀行	7,368	1.29%
3	日本生命保険相互会社	13,803	2.43%	8	株式会社三井住友銀行	7,147	1.26%
4	株式会社池田泉州銀行	7,945	1.40%	9	JP MORGAN CHASE BANK 385151	6,599	1.16%
5	日本トラスティ・サービス信託銀行株式会社(信託口5)	7,765	1.36%	10	日本トラスティ・サービス信託銀行株式会社(信託口2)	5,850	1.03%

## 所有者別状況

区分	株式の状況(1単元の株式数1,000株)								単元未満株式の状況(株)
	政府及び地方公共団体	金融機関	金融商品取引業者	その他の法人	外国法人等		個人その他	計	
株主数(人)	1	64	27	415	186	13	44,250	44,956	-
所有株式数(単元)	23	167,120	3,456	45,765	50,688	158	295,261	562,471	4,541,232
所有株式数の割合(%)	0.00	29.71	0.62	8.14	9.01	0.03	52.49	100.00	-

(注) 1.自己株式206,566株は、「個人その他」に206単元及び「単元未満株式の状況」に566株含めて記載しています。  
自己株式206,566株は、株主名簿上の株式数であり、平成29年3月31日現在の実保有株式残高は、202,566株です。  
2.「その他の法人」及び「単元未満株式の状況」には、証券保管振替機構名義の株式が、それぞれ13単元及び450株含まれています。

## 株主優待制度

所有株式数	優待内容	6回乗車カード	定期券式乗車証		みさき公園割引券・ご招待券
			軌道バス割引付		
1,000株以上	5,000株未満	1枚	—	—	入園料50%割引券3枚 ご招待券3枚
5,000株以上	10,000株未満	2枚	—	—	
10,000株以上	20,000株未満	3枚	—	—	
20,000株以上	30,800株未満	5枚	—	—	
30,800株以上	51,100株未満	1枚	1枚	—	
51,100株以上	200,000株未満		—	1枚	
200,000株以上	500,000株未満		—	2枚	
500,000株以上	1,000,000株未満		—	3枚	
1,000,000株以上	10,000,000株未満		—	5枚	
10,000,000株以上			—	10枚	

※「大阪府みどりの基金(共生の森づくり基金)」への寄付をご希望される場合、6回乗車カード(有効期限内、6回未使用に限る。)をご返送下さい。カード1枚につき苗木3本分相当額を当社から同基金に寄付させていただきます。

※平成29年10月1日を効力発生日とする単元株式数の変更及び株式併合に伴い、株式併合の割合に応じて発行基準株式数を変更します。なお、実質的な発行基準に変更はありません。

資格確定日	贈呈時期	有効期間
3月31日	6月下旬	7月11日～翌年1月10日
9月30日	12月上旬	翌年1月11日～7月10日

※6回乗車カード及びみさき公園割引券・ご招待券につきましては、お手許に届いた日からご利用いただけます。  
※みさき公園割引券・ご招待券をご利用の際は、休園日にご注意下さい。

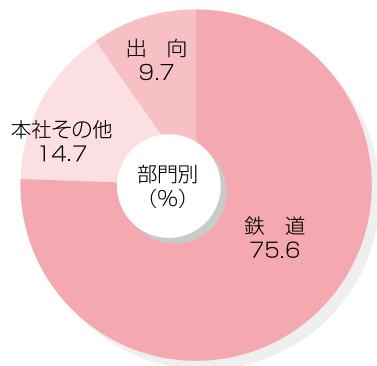
## 株主メモ

事業年度	毎年4月1日から翌年3月31日まで	
定時株主総会	毎年6月	
基準日	定時株主総会	3月31日
	期末配当	3月31日
	中間配当を行う場合	9月30日
	その他必要がある場合	あらかじめ公告して定めた日
公告方法	電子公告	
公告アドレス	http://www.nankai.co.jp/ir/koukoku/index.html (事故その他やむを得ない事由によって電子公告による公告をすることができない場合は、日本経済新聞に掲載して行う)	
株主名簿管理人及び特別口座の口座管理機関	東京都千代田区丸の内一丁目4番1号 三井住友信託銀行株式会社	
株主名簿管理人事務取扱場所	大阪市中央区北浜四丁目5番33号 三井住友信託銀行株式会社 証券代行部 郵便物送付先 〒168-0063 東京都杉並区和泉二丁目8番4号 三井住友信託銀行株式会社 証券代行部	
	電話照会先	☎0120-782-031
ホームページアドレス	http://www.smtb.jp/personal/agency/index.html	

# 従業員構成

## 従業員

従業員総数は2,853人で、男性は2,737人、女性は116人となっています。部門別従業員数は鉄道2,156人、本社その他421人、出向276人です。

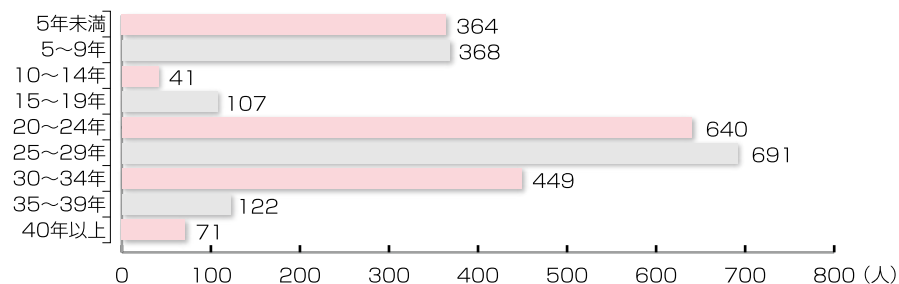


## 従業員数内訳ほか

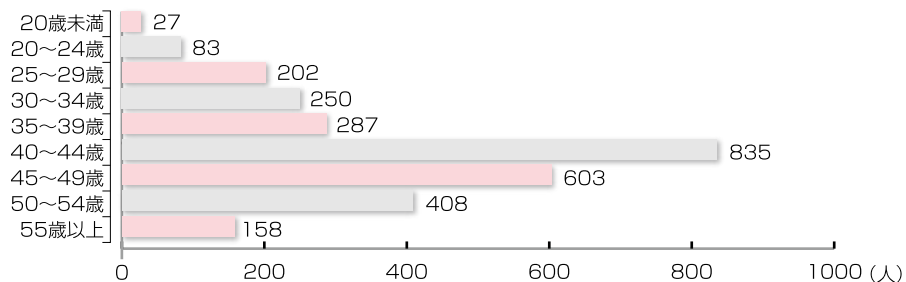
(平成29年3月31日現在)

区分	人数		
	男	女	計
鉄道	2,118	38	2,156
本社その他	350	71	421
出向	269	7	276
合計	2,737	116	2,853
平均年齢	42.2歳		
平均勤続年数	21.2年		

## 勤続年数別人員構成



## 年齢別人員構成



# 人材の育成

当社では、企業理念を实践し、経営目標を達成するために、激しい環境の変化に対応し、「自己改革」が推進できる人材の育成に取り組むとともに、グループ会社の人材育成にも積極的な支援を行っています。

職場内教育(OJT)、職場外教育(OFF-JT)、自己啓発の3つの面から、計画的、継続的に人材を育成しており、実践的な知識の習得、技能の向上に努めています。

## 教育体系

職場外教育(OFF-JT)				自己啓発	
必修研修	目的別研修			部門別研修	グループ会社研修
	カフェテリア研修	テーマ別研修	CSR関連研修		
<ul style="list-style-type: none"> <li>新任部長研修</li> <li>新任課長研修</li> <li>課長フォロー研修</li> <li>昇格者研修</li> <li>新入社員教育</li> <li>目標管理・評価講習</li> <li>通信教育</li> </ul>	<ul style="list-style-type: none"> <li>CS(顧客満足)向上研修</li> <li>コミュニケーション能力向上研修</li> <li>合意形成力向上研修</li> <li>目標達成力向上研修</li> <li>ロジカルシンキングスピーキング研修</li> <li>文書作成・図解化スキル向上研修</li> <li>問題解決研修</li> <li>財務研修</li> <li>マーケティング基本研修</li> <li>労務管理研修</li> <li>レシリエンス(折れない心を鍛える研修)</li> </ul>	<ul style="list-style-type: none"> <li>グループ経営トップ研修</li> <li>部長アドバンス研修</li> <li>課長アドバンス研修</li> <li>PDCAサイクル実践研修</li> <li>サービス革新セミナー</li> <li>CSミーティング</li> <li>新規事業開発研修</li> <li>ビジネストレンドセミナー</li> <li>インバウンドビジネスセミナー</li> <li>インバウンド研修</li> <li>海外洋上研修</li> <li>新入社員育成スタートアップ研修</li> <li>社員基礎能力養成研修</li> <li>女性活躍推進セミナー</li> </ul>	<ul style="list-style-type: none"> <li>人権啓発研修</li> <li>コンプライアンス研修</li> <li>人事・労務コンプライアンスセミナー</li> <li>情報セキュリティ研修</li> <li>セクハラ・パワハラ防止啓発セミナー</li> <li>セクハラ・パワハラ相談窓口対応セミナー</li> <li>ハラスメント防止研修</li> <li>環境経営研修</li> <li>環境法令研修</li> <li>ISO14001関連教育</li> </ul>	<ul style="list-style-type: none"> <li>新任監督者研修</li> <li>No.1サービス研修</li> <li>駅サービス向上研修</li> <li>車掌アナウンススキルアップ研修</li> <li>技術・技能研修</li> <li>係員養成研修</li> <li>各種社外研修</li> <li>ISO14001関連部門教育</li> </ul>	<ul style="list-style-type: none"> <li>グループ会社新入社員研修</li> <li>新入社員教育</li> <li>グループ会社インバウンド研修</li> </ul>
職場内教育(OJT)					

## 南海研修所

南海電鉄および南海電鉄グループの計画的な人材育成を目的に開設。鉄道研修センターとあわせて総合的に企業内教育の充実を図っています。

### 南海研修所の施設概要

所在地	高石市高師浜四丁目1番37号 (高師浜線高師浜駅前)
敷地	1,266㎡
構造	鉄筋コンクリート造・3階建
施設	【1階】ロビー・事務所・食堂・浴室ほか 【2階】A会議室(106㎡)・B会議室(60㎡) C会議室(47㎡)ほか 【3階】宿泊室11室・ミーティングルーム3室ほか
開設日	昭和61年8月5日



南海研修所

# 福利厚生

## 健康管理

社員・家族の健康管理、疾病の治療および予防を行うことを目的に健康管理センター（南海日本橋ビル）を開設しています。

### ▼ 健康管理センター診療日程（内科）

所在地	大阪市浪速区日本橋西一丁目3番19号 南海日本橋ビル5階
T E L	06-6644-7010
受付時間	月曜～金曜 9:00～11:50, 13:00～15:30
備 考	1.メンタルヘルスケア／カウンセリング（予約制） 毎月第2・第4金曜日、第3水曜日 14:00～16:00 2.休診日 土曜・日曜・祝日・年末年始・5月1日・計画年休日 3.被扶養者の診療も行います



健康管理センターの入る  
南海日本橋ビル

## 厚生施設

社員相互の親睦とコミュニケーションを図る場として「南海なかもずクラブ」「みなとクラブ」の2施設を設けています。

名 称	南海なかもずクラブ	みなとクラブ
所在地	堺市北区中百舌鳥町六丁1012番地 (南海中百舌鳥ビル1階部分の一部)	堺市堺区出島町二丁目5-22(南海線湊駅前)
T E L	072-259-9650	072-247-0121
床面積	435㎡	436㎡
設 備	会議室1室・和室2室(30畳1室・20畳1室) ほか	洋室1室・和室30畳1室・ガーデンテラス・ テニスコート・談話室・シャワールームほか
開設日	平成3年7月15日	平成9年8月6日



南海なかもずクラブ



みなとクラブ

## 社員クラブ

体育系11、文化系7の社員クラブがあり、社内大会などを通して社員相互の親睦を深めています。

### ○体育系

野球部・テニス部・ソフトテニス部・サッカー部・ソフトボール部・柔道部・剣道部・居合道部・  
合気道部・山岳部・ランナースクラブ

### ○文化系

囲碁部・将棋部・魚釣部・映画部・吹奏楽部・手話クラブ・茶道部