

HAND BOOK NANKAI





# CONTENTS

## 南海グループのあらまし

南海グループの概要	4
中期経営計画「深展133計画」	5
南海グループのあゆみ	10
連結財務諸表	12
連結経営成績の推移	14
CSR(安全性向上への取組み)	15
CSR(環境への取組み)	16
CSR(コンプライアンス ほか)	17
グループ会社一覧	19
運輸セグメント	20
不動産セグメント	25
流通セグメント	30
レジャー・サービスセグメント	35
建設セグメント 其他セグメント	39

## 南海電鉄のあらまし

個別財務諸表	43
役員と組織	44
株式・株主	46
従業員構成	48
人材の育成	49
福利厚生	50

## 鉄道事業

路線図	52
鉄道事業の現況と実績	54
駅施設	58
安全・バリアフリー施設など	68
駅別乗降人員	74
列車種別運転本数	76
運賃のあらまし	78
普通旅客運賃表	82
泉北高速鉄道	88
定期旅客運賃表	90
営業キロ程表	92
スルッとKANSAI・PiTaPa・ICOCA	96
保線	98
電気	100
信号通信	102
連続立体交差事業	104
鉄道車両	106

## 年譜ほか

年譜	114
主な沿線人口	127
民鉄16社比較	128

# 南海グループの あらし

# 南海グループの概要

南海グループは、南海電鉄を中心に、連結子会社58社、持分法適用関連会社2社など、合計79社で構成される企業グループです。（平成29年3月末現在）

各グループ会社は、運輸、不動産、流通、レジャー・サービス、建設、その他の6セグメントに分かれ、企業としての社会的責任を果たすとともに、事業の堅実な成長を成し遂げることを目指して、それぞれの分野で事業展開を行っています。

## ■ 南海電鉄の概要

▶ 社名	南海電気鉄道株式会社 Nankai Electric Railway Co.,Ltd.
▶ 創業	明治18年〈1885年〉12月27日
▶ 設立	大正14年〈1925年〉3月26日 (設立登記：大正14年〈1925年〉3月28日)
▶ 本店	大阪市中央区難波五丁目1番60号
▶ 本社事務所	〒556-8503 (個別番号) 大阪市浪速区敷津東二丁目1番41号 ☎. 06・6644・7121 (総務部) Fax.06・6644・7123 URL http://www.nankai.co.jp/
▶ 東京支社	〒104-0061 東京都中央区銀座五丁目15番1号 南海東京ビル8階 ☎. 03・3541・5477 Fax.03・3541・5478
▶ 和歌山支社	〒640-8203 和歌山市東蔵前丁3番地17 南海和歌山市駅ビル7階 ☎. 073・433・1285 Fax.073・431・3573
▶ 資本金	729億8,365万円

## ■ 企業集団の状況 (連結従業員数 9,104人) (平成29年3月末現在)

運輸業	36社	●鉄道事業 ●軌道事業 ●バス事業 ●海運業 ●貨物運送業 ●車両整備業
不動産業	5社	●不動産賃貸業 ●不動産販売業 ●不動産仲介業
流通業	11社	●ショッピングセンターの経営 ●駅ビジネス事業 ●その他
レジャー・サービス業	23社	●遊園事業 ●旅行業 ●ホテル・旅館業 ●ポートレース施設賃貸業 ●ビル管理メンテナンス業 ●葬祭事業 ●その他
建設業	5社	●建設業
その他の事業	4社	●経理・情報処理業務代行業 ●その他

# 中期経営計画「深展133計画」

南海グループでは、平成27年の創業130周年を契機として今後3年間で「更に深耕し展げていく3年間」と位置付け、中期経営計画「深展133計画」を推進しています。

## ■ 深展133計画の考え方

創業130周年を契機として、  
これまで築いてきた経営基盤を  
更に深耕し展げていく。

## ■ 深展133計画の基本方針

### 1. 泉北関連事業の強化

#### 〈基本的な考え方〉

- (1) 泉北エリア全体の活性化に本格的に取り組む。
- (2) グループ全体でのシナジーを早期に発現、かつ事業機会の拡大と収益の向上を目指す。
- (3) 流通センター事業を核として、グループ内の物流事業を拡大する。

#### 〈具体的な取組み〉

- (1) 輸送サービスの利便性・快適性向上
- (2) 中核エリア(泉ヶ丘駅前地区)の魅力・集客力向上
- (3) 泉北エリアへの居住、来訪促進
- (4) 物流事業の収益基盤拡充
- (5) 効率化と競争力の強化



泉ヶ丘ひろば専門店街のリニューアルを実施



泉北高速鉄道

## 2. 関空・インバウンド事業の拡大

### 〈基本的な考え方〉

- (1) 2020年に向け増加するインバウンド需要を確実に取り込む。
- (2) 基盤整備を早期に完了(多言語対応などソフト・ハードの整備)、今後は空港アクセスを含む収益機会の拡大を加速させる。
- (3) 外部との連携により関西全体の魅力の向上と情報発信を図り、大阪、さらには当社グループの事業エリアへの来訪を促進する。
- (4) 関西国際空港を取り巻く環境変化に対応し、関空関連の収益基盤を維持・拡大する。

### 〈具体的な取組み〉

- (1) 情報発信と営業基盤の強化、快適な利用環境の整備
- (2) ミナミ・なんばエリアへの来訪促進、収益機会の拡大
- (3) 関空アクセスの拡充
- (4) 関西国際空港でのサービス拡大



床面での案内サインを強化(難波駅)



外国人専用窓口を新設(関西空港駅)



空港急行を長編成化(6両→8両)



大型手荷物などに対応する多目的スペース

## 3. なんばエリアの求心力向上

### 〈基本的な考え方〉

- (1) (仮称)新南海会館ビルが、お客さまのニーズに応えなんばエリアのポテンシャル向上に資するよう、基幹プロジェクトとして推進する。
- (2) 不動産、流通事業などのバリューアップ及びラインナップ充実を図り、なんばエリアの鮮度を維持・向上させ他エリアと差別化する。

### 〈具体的な取組み〉

- (1) 南海会館ビル建替プロジェクトの推進
- (2) 施設及びコンテンツのバリューアップとラインナップの充実
- (3) エリア連携によるまちづくり活動の推進



リニューアルで増床したなんばCITY南館



パークスガーデンの「はらっぱ広場」をリニューアル

### 〈南海会館ビル建替プロジェクトの推進〉

- 事業の意義
  1. 南海ターミナルビル再生の集大成
  2. なんばエリアにおけるポテンシャルの向上と新たな価値創造
- ビジネスセンター機能の整備
  1. なんばターミナルに直結する利便性を活かし、企業の多様なニーズに対応するビジネス拠点として整備
  2. 企業のBCPニーズに応える最高水準の機能を提供
  3. フレキシビリティの高いオフィススペック
- 多様なサービス施設の整備
  1. インバウンド対応機能の充実
  2. 利便性及び集客力の向上
    - がん治療における先端医療に積極的に取り組む「南東北グループ」のクリニックを開設するメディカルフロアや、ホール・カンファレンス、金融サービス、商業ほか



(仮称)新南海会館ビルの完成予想



メディカルフロア共同記者会見(平成29年3月23日)

## 重点項目1.沿線エリアの魅力創造

創業130周年を機に、南海エリア・南海グループのブランドイメージ向上を図るプロモーション（※次項参照）を展開します。また、多くのお客さまに沿線エリアを巡っていただく仕掛け作りや生活関連サービスの拡充、主要駅の機能強化などにより当社沿線エリアの魅力を創ります。



沿線の魅力を発信(めであいでんしゃ)



農業関連事業に参入

## 重点項目2.グループ経営基盤の強化

インバウンドや物流事業など、今後の成長分野に資金及び人材を投入し次代の柱として育成しながら、一方で現在の経営状況と将来の環境変化を踏まえ、不採算事業の抜本対策を講じます。特にキャッシュフローを意識し、投資・収支計画の徹底を図り、有利子負債残高/EBITDA倍率を改善していきます。また、グループの成長をけん引する中核人材と新たな価値創造を担う多様な人材を、積極的に育成・活用します。

## 数値目標

計画の最終年度にあたる平成29年度の数値目標は以下のとおりです。(平成28年10月31日に上方修正)

1. 連結営業利益 330億円

2. 連結有利子負債残高/EBITDA倍率 7倍台

※EBITDA=営業利益+減価償却費

## グループ経営方針

深層133計画の策定にあたり、当社グループの普遍的なテーマを「グループ経営方針」として位置付けます。

- (1) 安全・安心の徹底  
鉄道をはじめとしたすべての事業において安全・安心を徹底します
- (2) 環境重視  
「地球環境保全」を使命として認識、事業において環境に配慮します
- (3) コンプライアンスの徹底  
法令遵守、自らの社会的責任を認識、公正で健全な企業活動を行います
- (4) 顧客志向の追求  
地域に密着した企業として、お客さま目線での行動を徹底します

## ■ ブランドイメージ向上プロモーション

本プロモーションを通じて、多くの人に当社エリア及び当社グループの魅力を“知って”もらい、“好き”になってもらい、“住んで良かった・住んでみたい”と思っただけのような活気あふれる沿線づくりに取り組んでいます。

〈ブランドスローガン〉

# 愛が、多すぎる。

お客さまへの愛、安心・安全への愛、地域の暮らしへの愛、環境への愛など当社グループが持つたくさんの想いを表現しています。

〈主なプロモーション施策〉

- (1) 「知ってもらう」  
ブランドスローガンをお客さまに浸透させるための「テレビCM」の放映
- (2) 「もっと知ってもらう(参加してもらう)」  
南海グループや沿線に親しみをもってもらうための参加型イベントなどの実施
- (3) 「好きになってもらう」  
南海グループ沿線のヒト・コト・モノの良さを伝えるための「南海100駅自慢」(ポスター・Web)の掲出・掲載及びCATV「なんかい日和」の放映



テレビCM「100駅ぶらり旅」



出演者を募集するポスター

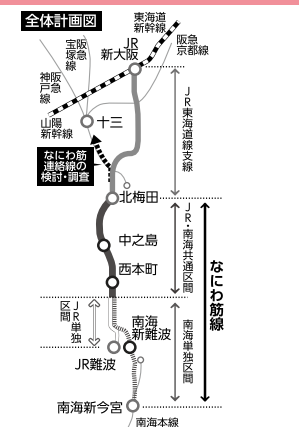


駅を切り口として沿線を紹介するポスター「南海100駅自慢」

## ◆ なにわ筋線について

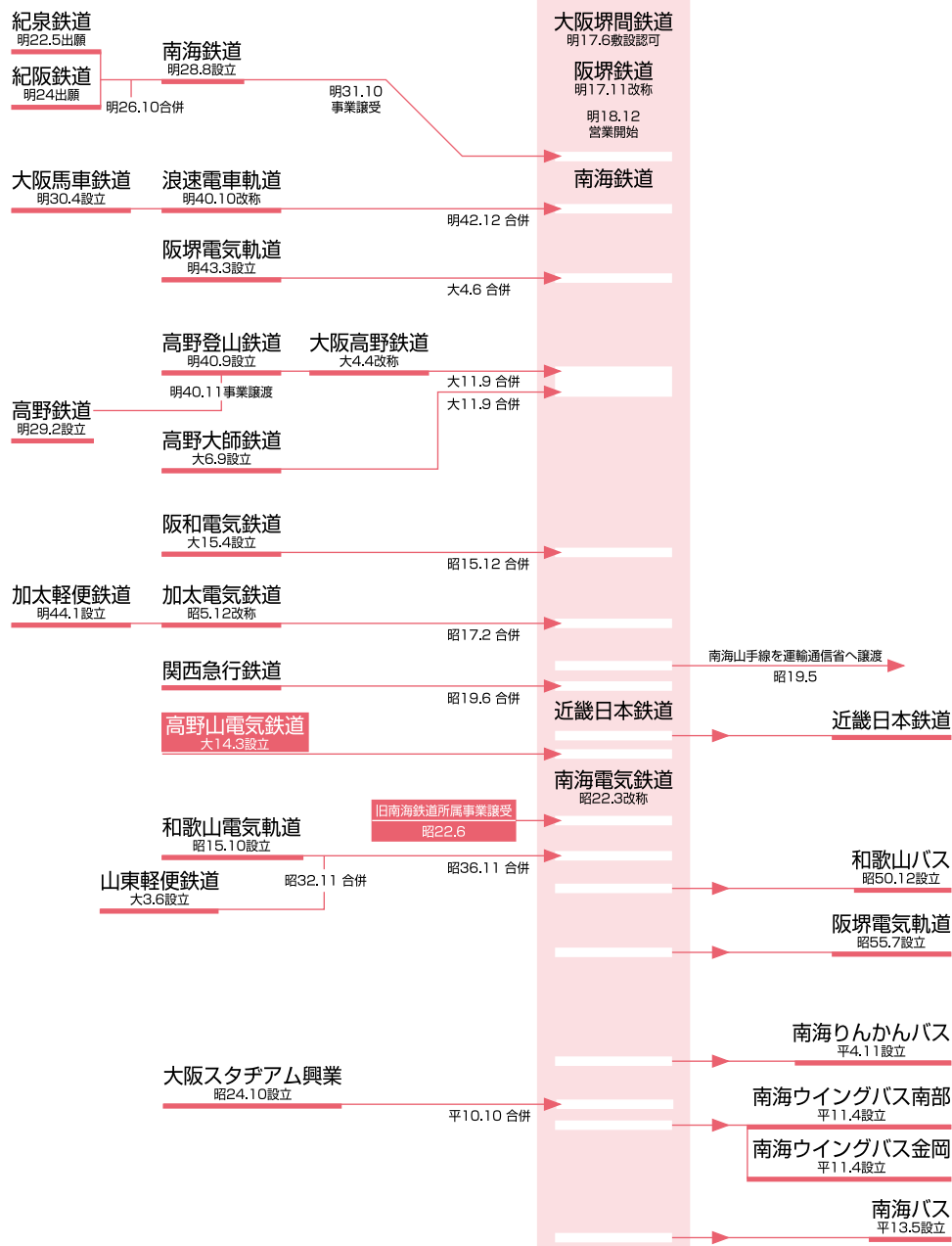
当社と大阪府、大阪市、西日本旅客鉄道、阪急電鉄の5者は、「なにわ筋線」の整備計画の基本事項について合意し、今後、国との協議を進めて事業化を目指します。また、(仮称)北梅田駅北側で阪急十三方面に分岐する路線(なにわ筋連絡線)についても、国と連携しながら整備に向けた調査・検討を進めます。

整備区間	JR難波駅～(仮称)西本町駅～(仮称)北梅田駅 南海新今宮駅～(仮称)西本町駅～(仮称)北梅田駅
中間駅	(仮称)中之島駅 (仮称)西本町駅 (仮称)南海新難波駅
整備主体	第3セクター
営業区間	当社：新今宮駅～(仮称)北梅田駅 JR西：JR難波駅～(仮称)北梅田駅





# 南海グループのあゆみ



## 創業～南海鉄道の誕生

当社は、わが国最初の純民間資本による鉄道会社であり、阪堺鉄道を前身としています。明治17年(1884)6月、当時大阪財界の重鎮であった藤田傳三郎、松本重太郎ら19人が発起人となって、大阪堺間鉄道の敷設認可を受けました。大阪堺間鉄道は、のちに阪堺鉄道と改称して鉄道建設を進め、翌18年12月27日、難波～大和川間(7.6km)を小型蒸気機関車で開通しました。21年5月には、路線を堺の吾妻橋まで延長し、当初の計画どおり難波～堺間を全線開通しました。一方、28年に紀伊鉄道と紀阪鉄道が合併して誕

生した南海鉄道は、30年10月に堺～泉佐野間を開通し、31年10月には阪堺鉄道の事業を譲り受け、36年3月難波～和歌山市間を全通しました。さらに大正11年(1922)には、現在の高野線である大阪高野鉄道と高野大師鉄道を合併し、14年7月汐見橋～高野下間を全通するとともに岸ノ里で南海本線と連絡しました。そのほか、明治42年(1909)、浪速電車軌道を合併して上町線に、大正4年(1915)、阪堺電気軌道を合併して阪堺線・平野線とし、現在の当社路線は、この時期にほぼ完成しました。

## 高野山までの直通運転～関西急行鉄道との合併

大正14年(1925)3月26日、高野下～高野山間の鉄道敷設を目的に高野山電気鉄道が設立されました。同社は昭和3年(1928)6月に高野下～紀伊神谷間、4年2月紀伊神谷～極楽橋間、5年6月には鋼索線を開通、7年4月に南海鉄道との相互乗り入れを実施し、ついに難波～高野山間の直通運転を開始しました。昭和5年(1930)6月、天王寺～和歌山(東和歌山)間に阪和電気鉄道が開通しましたが、監督当局

のすすめにより、南海鉄道が15年に同社を合併し、南海山手線としました。やがて戦局の悪化により、政府は戦時輸送体制確立のため民鉄10社に対し強制買収を決め、山手線もその対象となり19年5月運輸通信省に譲渡。6月には南海鉄道は関西急行鉄道と合併、社名を近畿日本鉄道としました。こうして南海鉄道の南海線・高野線は近畿日本鉄道難波営業局、軌道線は同天王寺営業局の所屬となり、終戦を迎えました。

## 新発足～南海グループの発展

終戦後、形式的には高野山電気鉄道が母体となり、近畿日本鉄道から旧南海鉄道に属した鉄道と軌道のすべてを譲り受ける形で、昭和22年(1947)6月1日、社名を南海電気鉄道と改め新発足しました。30年代に入り、四国航路の開設・みさき公園の開園・南海会館ビルの建設という3大プロジェクトを実現したほか、バス路線の飛躍的拡大、住宅開発事業の本格化、沿線を中心に南紀・四国地区を拠点

とするグループ事業の拡充などによって、南海グループは大きく発展を遂げました。近年では、機動的かつ効率的な事業運営を実現するため、バス事業などを当社からグループ会社に譲渡・分社化。また、平成26年7月に泉北高速鉄道をグループ化するなど、お客さまの多種多様なニーズにグループ全体で即応し、全国的に信頼される「南海ブランド」の確立に努めています。

南海グループのあゆみ

南海電鉄のあゆみ

鉄道事業

年譜ほか

南海グループのあゆみ

南海電鉄のあゆみ

鉄道事業

年譜ほか

# 連結財務諸表

## ■ 連結貸借対照表の要旨

(平成29年3月31日現在)

(単位:百万円)

科 目	金 額
<b>(資産の部)</b>	
流動資産	83,470
固定資産	807,327
<b>資産合計</b>	<b>890,798</b>
<b>(負債の部)</b>	
流動負債	190,491
固定負債	481,017
<b>負債合計</b>	<b>671,509</b>
<b>(純資産の部)</b>	
資本金	72,983
資本剰余金	28,089
利益剰余金	69,559
自己株式	△ 104
<b>株主資本合計</b>	<b>170,527</b>
その他有価証券評価差額金	8,266
土地再評価差額金	31,752
退職給付に係る調整累計額	△ 1,306
<b>その他の包括利益累計額合計</b>	<b>38,712</b>
<b>非支配株主持分</b>	<b>10,048</b>
<b>純資産合計</b>	<b>219,288</b>
<b>負債純資産合計</b>	<b>890,798</b>

## ■ 連結損益計算書の要旨

(平成28年4月1日から平成29年3月31日まで)

(単位:百万円)

科 目	金 額
<b>営業収益</b>	<b>221,690</b>
営業費	189,849
<b>営業利益</b>	<b>31,840</b>
営業外収益	1,351
営業外費用	6,080
<b>経常利益</b>	<b>27,111</b>
特別利益	24,602
特別損失	27,029
<b>税金等調整前当期純利益</b>	<b>24,684</b>
法人税、住民税及び事業税	7,953
法人税等調整額	△ 423
<b>当期純利益</b>	<b>17,154</b>
非支配株主に帰属する当期純利益	702
<b>親会社株主に帰属する当期純利益</b>	<b>16,452</b>

## ■ 連結キャッシュ・フロー計算書の要旨

(平成28年4月1日から平成29年3月31日まで)

(単位:百万円)

科 目	金 額
営業活動によるキャッシュ・フロー	42,753
投資活動によるキャッシュ・フロー	△ 30,861
財務活動によるキャッシュ・フロー	△ 11,906
現金及び現金同等物の増減額	△ 14
現金及び現金同等物の期首残高	18,294
連結子会社の合併による現金及び現金同等物の増減額	61
現金及び現金同等物の期末残高	18,342

## ■ 連結株主資本等変動計算書

(平成28年4月1日から平成29年3月31日まで)

(単位:百万円)

	株 主 資 本					その他の包括利益累計額					非支配株主持分	純資産合計
	資本金	資本剰余金	利益剰余金	自己株式	株主資本合計	その他有価証券評価差額金	繰延ヘッジ損益	土地再評価差額金	退職給付に係る調整累計額	その他の包括利益累計額合計		
当期首残高	72,983	28,089	58,128	△ 76	159,125	5,602	0	31,830	△ 1,860	35,572	9,241	203,939
当期変動額												
剰余金の配当			△ 5,101		△ 5,101							△ 5,101
親会社株主に帰属する当期純利益			16,452		16,452							16,452
土地再評価差額金の取崩			77		77							77
連結子会社の合併による変動			2		2							2
自己株式の取得				△ 30	△ 30							△ 30
自己株式の処分		0		2	2							2
非支配株主との取引に係る親会社の持分変動		△ 0			△ 0							△ 0
株主資本以外の項目の当期変動額(純額)						2,663	△ 0	△ 78	554	3,139	806	3,946
当期変動額合計	—	0	11,430	△ 28	11,402	2,663	△ 0	△ 78	554	3,139	806	15,348
当期末残高	72,983	28,089	69,559	△ 104	170,527	8,266	—	31,752	△ 1,306	38,712	10,048	219,288

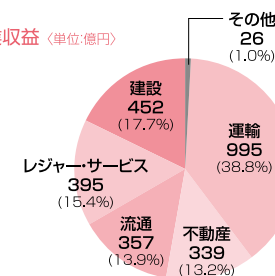
## ■ セグメント情報

(平成28年4月1日から平成29年3月31日まで)

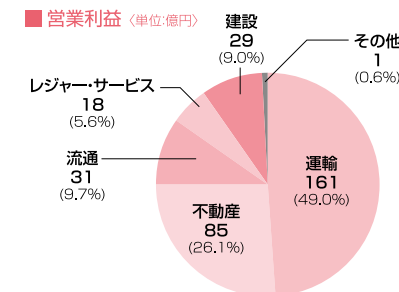
(単位:百万円)

	営業収益	営業利益
運輸業	99,551	16,140
不動産業	33,922	8,581
流通業	35,794	3,181
レジャー・サービス業	39,571	1,845
建設業	45,275	2,953
その他の事業	2,619	194
調整額	△ 35,045	△ 1,056
<b>連結</b>	<b>221,690</b>	<b>31,840</b>

### ■ 営業収益 (単位:億円)



### ■ 営業利益 (単位:億円)





# 連結経営成績の推移

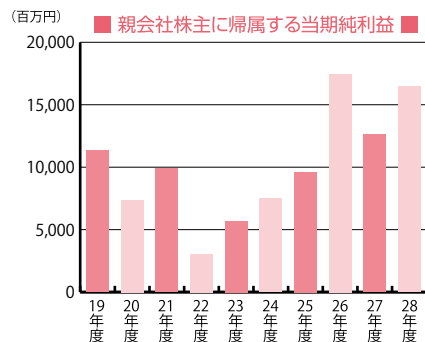
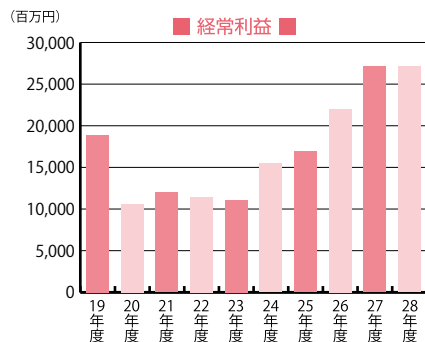
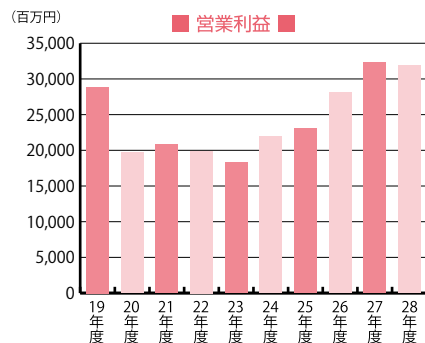
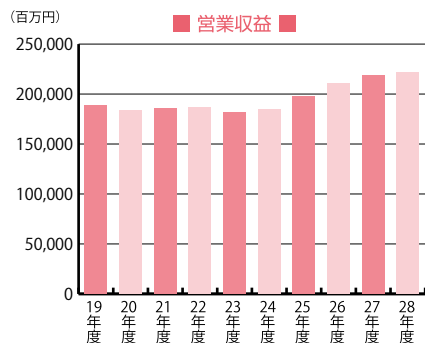
# CSR (安全性向上への取組み)

## 連結経営成績の推移

(百万円)

	営業収益	営業利益	経常利益	親会社株主に 帰属する当期純利益
平成19年度	188,254	28,873	18,909	11,365
平成20年度	183,389	19,699	10,593	7,374
平成21年度	185,848	20,767	12,006	9,916
平成22年度	186,164	19,900	11,466	3,054
平成23年度	181,869	18,294	11,067	5,686
平成24年度	184,412	21,973	15,474	7,518
平成25年度	197,495	23,062	16,899	9,615
平成26年度	210,995	28,118	22,001	※17,467
平成27年度	219,065	※32,318	27,110	12,612
平成28年度	221,690	31,840	※27,111	16,452

※…それぞれの項目における過去最高額



## 安全性向上への取組み

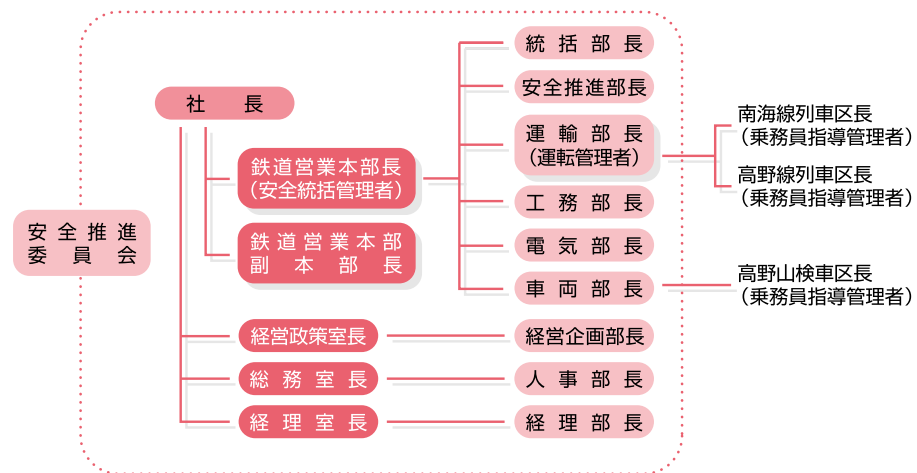
社会の信頼にこたえ、お客さまに最良のサービスを提供するため、当社では「安全」を最優先に取り組んでいます。「安全方針」を制定し、安全第一の意識をもって事業活動を行える体制の整備に努めるとともに、鉄道施設、車両、社員を総合的に活用することで、輸送の安全確保に努めています。

### 安全方針

1. 安全最優先を原則とし、協力一致して事故の防止に努めます。
2. 輸送の安全に関する法令、規程を遵守し、厳正、忠実に職務を遂行します。
3. 作業にあたり、必要な確認を励行し、最も安全と思われる取扱いを実行します。
4. 事故・災害が発生したときは、人命救助を最優先に考え行動し、すみやかに安全適切な処置をとります。
5. 安全管理体制を適正に運用し、不断の改善に努めます。

### 組織体制

(平成29年6月23日現在)



### 安全のための教育・訓練・設備

安全性向上を図るためには、技術の継承をより確実なものとし、実践教育の充実を図ることが重要と考えています。鉄道営業本部の各部門では新入社員、中堅社員、熟練社員に対して計画的に技術・技能の向上を図るべく教育・指導を行っています。

さらに、毎年「事故復旧総合訓練」を実施し、負傷者の救出や避難誘導、脱線や断線個所の復旧作業及び関係部署への通報連絡などの訓練を行い、安全意識の高揚を図っています。

※「安全対策設備」については68ページで紹介しています。



事故復旧総合訓練

# CSR (環境への取組み)

## 環境への取組み

「南海電鉄グループ環境理念」の実現に向け、当社を中心にグループ各社が連携協力し、重要課題・重点施策などに取り組んでいます。

### ■ 深展133計画(3か年)目標

#### 重要課題1 「環境保全に配慮した事業活動の推進」

- |                    |  |
|--------------------|--|
| <b>重点<br/>施策</b>   | ①CO <sub>2</sub> 排出量削減目標の達成<br>グループ連結45社全社におけるCO <sub>2</sub> 排出量の3%削減と管理体制の確立<br>水使用量、廃棄物の量を45社で5%削減  |
|                    | ②J-クレジット(オフセット・クレジット)取組み推進<br>当社所有林「なんかいの森(護摩壇山)」におけるCO <sub>2</sub> 吸収量に基づくクレジットの活用   |
|                    | ③グループ会社、サプライチェーンに対する環境経営の推進  |
| <b>28年度<br/>実績</b> | (1)グループ45社においてCO <sub>2</sub> 排出量を前年度比1.0%削減<br>(2)VVVF型省エネ車両8300系12両を新造(普通鋼製車両から置き換え)<br>(3)駅・車両へのLED照明の導入、空調設備・エスカレーターの更新<br>(4)G7伊勢志摩サミット開催に伴い排出されるCO <sub>2</sub> の一部を、当社が取得した「J-クレジット」<br>で200tオフセット(当社:50t、近鉄グループ:当社から「J-クレジット」150t分を買取り)<br>(5)太陽光発電システムの運用(淡輪遊園跡地※、泉佐野駅、泉大津駅、羽衣駅)と<br>雨水利用(泉大津駅) ※淡輪遊園跡地は平成28年10月に運用開始 |

#### 重要課題2 「地域社会との協働、コミュニケーションの強化」

- |                    |   |
|--------------------|---|
| <b>重点<br/>施策</b>   | 環境関連事業への参画  |
| <b>28年度<br/>実績</b> | (1)多奈川ピオトーブ整備活動、なんかいの森づくり推進活動ほか、環境関連事業に参画<br>(2)「堺の森再生」「なんばエコプロジェクト」「ピオトーブハイキング」などを地元自治体と共同で開催<br>(3)「CSR報告書2016」発刊(9月)、環境コミュニケーション大賞環境報告書部門 優良賞を受賞 |

#### 重要課題3 「環境経営に係る情報発信機能の強化」

- |                    |   |
|--------------------|---|
| <b>重点<br/>施策</b>   | ・社内ECOニスト(ボランティア活動などを積極的に行う社員)の増加<br>・社内イントラネットにて「ECOニスト短信」の発行を強化 |
| <b>28年度<br/>実績</b> | ・環境に関する情報や活動成果などを共有する「EMSマンスリーレポート」を毎月発行<br>・社内ECOニストを128人認定      |

#### 重要課題4 「環境経営の推進体制の強化」

- |                    |  |
|--------------------|--|
| <b>重点<br/>施策</b>   | ・環境マネジメントシステム、ISO14001改訂への対応   |
| <b>28年度<br/>実績</b> | ・ISO14001 新規格対応に向け、マニュアル等の改正<br>・内部監査員21名の増員<br>・グループ内の水の使用量・廃棄物の排出量データの収集 |

# CSR (コンプライアンス ほか)

## コンプライアンスの取組み

### ■ 企業倫理規範の制定

企業倫理の確立を図り、コンプライアンス経営を維持・推進するため、平成13年9月に「企業倫理規範」を制定しました。(企業倫理規範の内容は表紙裏に掲載)

### ■ コンプライアンス取組み体制

各部(室)及びグループ会社にコンプライアンス担当者を設置し、定期的に情報交換、意見交換を実施しています。

### ■ 企業倫理ホットラインの設置

当社グループの全役職員を対象に、企業倫理・コンプライアンスに関する照会、疑問、相談、報告などを受け付ける窓口として平成14年12月に創設しました。

### ■ コンプライアンスマニュアルの制定

企業倫理を確固たるものとするため、役員・社員一人ひとりの業務や行動指針を示す実践的なマニュアルとして平成16年12月に制定、18年4月にはグループ各社でも個別に制定しました。

### ■ コンプライアンス研修

階層別の研修や、社内及びグループ会社間での集合研修、継続的な教育によって、コンプライアンス意識の涵養を図っています。

## リスクマネジメントの取組み

様々なリスクに対し適切に対応するため、リスクを組織横断的に管理する体制を構築し、事業にかかわるリスク情報を把握するとともに、優先的に対処すべきリスク項目を選定しています。そのうえで、各部(室)及びグループ会社において、リスクの回避または軽減のための「リスク対策計画」を策定、実施しています。さらに、進捗状況の確認や評価を行い、次年度計画へ反映し、リスクマネジメントのPDCAサイクルを推進しています。

## BCP(事業継続計画)

当社では、大規模地震をはじめとする緊急事態が発生しても、重要な事業を中断させず、または中断したとしても可能な限り短時間で復旧できるよう、事前に行うべき対策と行動要領等を定めた「BCP(事業継続計画)」を策定しています。グループ会社においても順次策定しており、今後も展開に努めます。

## ダイバーシティへの取組み

経営環境の変化に柔軟に対応し、持続的に成長していくためには、組織内の多様性を尊重し、積極的に活用していくことが不可欠であると考え、様々な切り口からダイバーシティの推進に努めています。

- 1.女性のさらなる活躍推進に向け、ベースとなる女性社員の採用比率の向上や、活躍の場の拡充などを目標とする行動計画を策定し、様々な取組みを行っています。
- 2.定年退職後の再雇用制度を導入し、原則として希望者全員を引き続き雇用しています。
- 3.障がい者の雇用促進のため、特例子会社(株)南海ハートフルサービスを平成17年2月に設立。清掃や郵便仕分けなどの業務を担っています。

## 沿線活性化の取組み

### ■ 地域交流

千代田工場で毎年「南海電車まつり」を開催し、ラピート車内見学会や子ども車掌体験などの各種イベントを通じて当社への理解を深めていただいています。

また、沿線の小学生などを対象とした車庫見学会、阪堺電気軌道「路面電車まつり」、スルッとKANSAI「バスまつり」などで沿線のお客さまとの交流の機会を設けています。



南海電車まつり

### ■ 沿線振興

#### 1. 南海コンサート

天下茶屋に本拠地を置く大阪フィルハーモニー交響楽団のコンサートを、当社協賛で定期的で開催し、63回の実績があります。沿線を中心として関西における音楽文化の向上などを目的としています。



南海沿線文化セミナー

#### 2. 南海沿線文化セミナー

沿線にゆかりのある武将や偉人、名所や旧跡を紹介し、沿線の魅力を発見していただくことを目的に、平成20年度から定期的で開催しています。

#### 3. スポーツ振興

沿線のスポーツ振興を目的に、V・プレミアリーグ所属の堺ブレイザーズと協働で、沿線の中学校男子バレーボール部員への直接指導やバレーボール大会などを平成21年度から実施しています。



バレーボール大会

#### 4. こうや花鉄道プロジェクト

高野山への道中、鉄道の魅力や旅行の楽しみを、地域とともに創出する取組みです。

〈これまでの取組み内容〉

- 展望デッキ付列車「天空」運行
- 九度山駅「九度山真田花壇」
- 高野下駅「南海思い出ミュージアム」
- 高野下駅、下古沢駅「花屏風」
- 中古沢橋梁展望デッキ設置
- 駅や車窓沿いへの花植え・植樹など



こうや花鉄道

# グループ会社一覧

(連結対象会社のみ・平成29年3月31日現在)

セグメント	事業	会社名	
運輸業	※1	南海電気鉄道(株)	
	※2	泉北高速鉄道(株)	
	軌道事業	阪堺電気軌道(株)	
		バス事業	南海バス(株)
			関西空港交通(株)
			徳島バス(株)
			和歌山バス(株)
			南海りんかんバス(株)
			御坊南海バス(株)
			熊野交通(株)
			サザンエアポート交通(株)
			南海ウイングバス金岡(株)
			南海ウイングバス南部(株)
			和歌山バス那賀(株)
			四国交通(株)
			徳島バス阿南(株)
	徳島バス南部(株)		
	海運業	南海フェリー(株)	
	貨物運送業	サザントランスポートサービス(株)	
		(株)南海エクスプレス	
車両整備業	南海車両工業(株)		
不動産業	不動産賃貸業	(株)大阪府食品流通センター	
	不動産販売業	南海不動産(株)	
	不動産仲介業	南海リハウス(株) ※3	
流通業	ショッピングセンターの経営	(株)パンジョ	
		(株)パンジョイズ	
	駅ビジネス事業	南海商事(株)	
		南海エフディサービス(株)	
		南海フードシステム(株)	
	泉鉄産業(株)		
	その他	(株)アピック	
		南海リテールプランニング(株)	
南海フェリー商事(株)			
(株)新南海ストア ※3			

セグメント	事業	会社名	
レジャーサービス業	遊園事業	南海アミューズメント(株)	
		旅行業	(株)南海国際旅行
			(株)徳バス観光サービス
	(株)南海トラベルサービス		
	ホテル・旅館業	(株)中の島	
	ボートレース施設賃貸業	住之江興業(株)	
	ビル管理メンテナンス業	南海ビルサービス(株)	
		(株)南海ハートフルサービス	
		(株)クラカタ商事	
		(株)TTS	
		ライフコミュニティ(株)	
	葬祭事業	南海グリーンサポート(株)	
	その他	南海ゴルフマネジメント(株)	
		(株)アド南海	
		南海印刷(株)	
		南海保険サービス(株)	
		南海ライフリレーション(株)	
		熊交商事(株)	
		住興商事(株)	
		(株)スミノエマリンシステム	
建設業		建設業	南海辰村建設(株)
			(株)日電商会
	南海建設興業(株)		
	日本ケーモー工事(株)		
	(株)京阪電気商会		
その他の事業	その他	南海マネジメントサービス(株)	
		(株)シーエス・インスペクター	

※1:運輸・不動産・流通・レジャー・サービスの各セグメントに重複して含む  
 ※2:運輸・不動産の各セグメントに重複して含む  
 ※3:持分法適用関連会社

南海グループのあらし

南海電鉄のあらし

鉄道事業

年譜ほか



# 運輸セグメント

運輸セグメント36社は、南海グループの核である南海電鉄が提供する鉄道事業をはじめ、軌道、バス、海運など、利便性の高い公共交通サービスを提供し、地域の足としてお客さまに親しまれています。

## 鉄道事業

難波から泉州・和歌山を結ぶ南海本線と世界遺産・高野山を結ぶ高野線の2本の基幹路線を軸に、関西国際空港への重要なアクセスである空港線などの各線からなる南海電鉄は、泉北高速鉄道との相互乗り入れやフェリーと連携した四国への連絡輸送など、大阪南部を中心に広域輸送圏を形成しています。



特急「ラビート」



特急「泉北ライナー」

### 泉北高速鉄道(株)

●設立/昭.40.12.24 ●社長/福田 順太郎

- 〒594-0041 和泉市いぶき野五丁目1番1号 TEL.0725(57)3333 FAX.0725(57)3136
- URL: <http://www.semboku.jp/company/> ●資本金/4,000百万円 ●従業員/303人
- 事業内容/鉄道事業(泉北高速鉄道中百舌鳥駅~和泉中央駅間14.3km)、物流事業(東大阪流通センター・北大阪流通センター等)ほか
- グループ会社/泉鉄産業(株)、(株)大阪府食品流通センター、(株)パンジョ、(株)パンジョイズ
- 保有車両数/112両

## 軌道事業

阪堺電気軌道は、大阪で唯一の路面電車として、阪堺線(恵美須町~浜寺駅前)と上町線(天王寺駅前~住吉)の2路線で軌道業を展開しており、「チンチン電車」の愛称で沿線のお客さまに親まれています。



「堺トラム」

### 阪堺電気軌道(株)

●設立/昭.55.7.7 ●社長/細井 康史

- 〒558-0033 大阪市住吉区清水丘三丁目14番72号 TEL.06(6674)5146 FAX.06(6674)1344
- URL: <http://www.hankai.co.jp/> ●資本金/90百万円 ●従業員/124人
- 営業キロ/阪堺線(恵美須町~浜寺駅前間)14.1km、上町線(天王寺駅前~住吉間)4.4km
- 保有車両数/35両

## バス事業

バス事業では、平成13年に南海電鉄の直営バス部門を分離・独立し新発足した南海バスをはじめ、和歌山バス、南海りんかんバス、御坊南海バス、熊野交通、徳島バスなど、南近畿や四国東部地方における地域のニーズに根ざした路線を設定し、広範なバスネットワークを構築しています。

また、南海バスや和歌山バスなどが運行している高速バスは、なんばや和歌山などと全国各地を結んでおり、さらに、関西空港交通をはじめとする各社が、関西国際空港と周辺主要都市とを結びリムジンバス事業を展開しています。



南海バス



関西空港交通

### 南海バス(株)

●設立/平.13.5.23 ●社長/樹元 政明

- 〒590-0972 堺市堺区電神橋町1-2-11 TEL.072(221)0881 FAX.072(221)0251
- URL: <http://www.nankaibus.jp/> ●資本金/100百万円 ●従業員/779人
- 保有車両数/乗合バス492両 貸切バス他59両 ●グループ会社/南海ウイングバス金岡(株)、南海ウイングバス南部(株)

#### ■高速バス路線

運行区間	運行キロ程 (所要時間)	運賃 (往復運賃)	運行区間	運行キロ程 (所要時間)	運賃 (往復運賃)
なんば・大阪・京都~ 鶴岡・酒田	813.9km (13時間37分)	(なんば~鶴岡) 14,700円 (26,460円)	堺・なんば・京都~ 藤沢・鎌倉	542.5km (10時間58分)	(堺~藤沢・鎌倉) 8,280円 (14,900円)
三宮・なんば・京都~立川	563.0km (10時間00分)	(なんば~立川) 8,490円 往復運賃設定なし	堺・なんば・京都~ 柏崎・長岡・東三条	640.5km (11時間15分)	(なんば~長岡) 8,700円 往復運賃設定なし
なんば・梅田~ 鳴門・徳島・石井	147.7km (なんば発3時間) (梅田発2時間30分)	(なんば~徳島) 3,700円 (6,700円)	なんば・京都・京都~ 長野・湯田中	561.1km (10時間39分)	(なんば~長野) 6,800円 往復運賃設定なし
なんば・京都・京都~ 秋葉原・成田空港・銚子	699.9km (12時間37分)	(なんば~銚子) 9,490円 往復運賃設定なし	和歌山・なんば~ 東京・新木場	605.9km (13時間38分)	(和歌山市~新木場) 9,160円(8日程) 往復運賃設定なし

#### ■関西国際空港リムジンバス路線

路線名	所要時分	運賃
泉北・河内長野・空港線 (南海エアポートリムジン)	金剛駅前~ 75分 泉ヶ丘駅~ 60分	河内長野駅前~ 1,300円 光明池駅~ 1,200円



徳島バス



和歌山バス



南海りんかんバス



御坊南海バス



熊野めぐりレトロバス



湊峡ウォータージェット船

**関西空港交通(株)**

●設立/平.3.4.1 ●社長/中谷 靖

●〒598-0048 泉佐野市りんくう往来北2番地の12 TEL.072(461)1371 FAX.072(464)1201  
 URL http://www.kate.co.jp/ ●資本金/96百万円 ●従業員/205人  
 ●保有車両数/関西国際空港と周辺主要都市を結びリムジンバス 80両、貸切バス 21両、特定3両

**関西国際空港リムジンバス路線** 所要時分と運賃は主な停留所 (往 関空行 復 関空発) (平成29年4月1日現在)

路線名 (主な停留所)	所要時分	運賃	路線名 (主な停留所)	所要時分	運賃
大阪駅前線 (新阪急ホテル)	往 50分 復 58分	片道 1,550円 往復 2,760円 (2,000円)	徳島線 (徳島駅前)	往 165分 復 165分	片道 4,100円 往復 7,400円 (4,650円)
伊丹線 (大阪空港)	往 70分 復 75分	片道 1,950円 往復 3,500円	西宮線 (阪急西宮北口)	往 75分 復 75分	片道 1,750円 往復 3,080円
上本町線 (近鉄上本町)	往 51分 復 54分	片道 1,550円 往復 2,800円 (2,000円)	南港-USJ線 (ユニバーサルスタジアムジャパン)	往 70分 復 70分	片道 1,550円 往復 2,700円
守口線 (京阪守口市駅)	往 71分 復 72分	片道 1,850円 往復 2,900円 (2,500円)	高松線 (高松駅)	往 212分 復 212分	片道 5,150円 往復 9,300円 (5,650円)
神戸線 (神戸三宮)	往 65分 復 65分	片道 1,950円 往復 3,080円※ (2,100円)	OCAT線 (なんば(OCAT))	往 48分 復 50分	片道 1,050円 往復 1,850円
奈良線 (JR奈良駅)	往 85分 復 90分	片道 2,050円 往復 3,900円 (2,500円)	大和八木線 (大和八木駅)	往 65分 復 65分	片道 1,950円 往復 3,700円 (2,500円)
和歌山線 (JR和歌山駅)	往 40分 復 40分	片道 1,150円 往復 2,100円	姫路線 (姫路駅)	往 130分 復 130分	片道 3,900円 往復 5,150円 (3,500円)
尼崎線 (JR尼崎)	往 65分 復 65分	片道 1,550円 往復 2,780円 (2,000円)	岡山線 (岡山駅西口)	往 215分 復 215分	片道 4,650円 往復 7,700円 (5,700円)
枚方線 (枚方市)	往 91分 復 91分	片道 2,050円 往復 3,700円 (2,600円)	南海なんば線(深夜バス) (南海なんば駅)	往 ー 復 54分	1,550円
京都線 (京都駅八条口)	往 88分 復 88分	片道 2,550円 往復 4,180円 (3,000円)	東大阪線 (近鉄布施駅)	往 75分 復 70分	片道 1,600円 往復 2,800円 (2,200円)
学研都市線 (近鉄学園前駅)	往 80分 復 80分	片道 2,050円 往復 3,900円 (2,500円)	あべの橋線 (あべの/リラス)	往 55分 復 70分	片道 1,200円 往復 2,700円
茨木線 (JR茨木東口)	往 80分 復 80分	片道 2,050円 往復 3,100円 (2,500円)	高野山線 (奥の院前)	往 105分 復 105分	片道 2,000円 予約割引片道 1,800円

○ 往復乗車券は、原則として乗車日より14日間有効(※は、30日間有効)。ただし、( )は日帰りの往復運賃。

**徳島バス(株)**

●設立/昭.17.2.4 ●社長/金原 克也

●〒770-0823 徳島市出来島本町一丁目25番地 TEL.088(622)1811 FAX.088(623)5799  
 URL http://www.tokubus.co.jp/ ●資本金/144百万円 ●従業員/342人  
 ●保有車両数/路線バスおよび高速バス198両、貸切バス 37両  
 ●グループ会社/徳バス観光サービス、四国交通株、徳島バス阿南株、徳島バス南部株

**和歌山バス(株)**

●設立/昭.50.12.15 ●社長/井上 慎治

●〒641-0024 和歌山市和歌浦西一丁目8番1号 TEL.073(445)5245 FAX.073(445)7271  
 URL http://www.wakayamabus.co.jp/ ●資本金/100百万円 ●従業員/152人  
 ●保有車両数/104両 ●グループ会社/和歌山バス那賀株

**南海りんかんバス(株)**

●設立/平.4.1.2 ●社長/坂部 直成

●〒648-0073 和歌山県橋本市市脇五丁目1番24号 TEL.0736(33)0056 FAX.0736(32)5565  
 URL http://www.rinkan.co.jp/ ●資本金/100百万円 ●従業員/37人  
 ●保有車両数/38両

**御坊南海バス(株)**

●設立/昭.59.3.6 ●社長/那須 敏明

●〒644-0002 和歌山県御坊市園37番地 TEL.0738(22)1020 FAX.0738(23)3369  
 URL http://www.g-nankai.co.jp/ ●資本金/50百万円 ●従業員/78人  
 ●保有車両数/路線バス13両、貸切バス30両、豊極車1両

**熊野交通(株)**

●設立/昭.18.11.1 ●社長/外瀬 道明

●〒647-0020 和歌山県新宮市徐福二丁目1番11号 TEL.0735(22)5101 FAX.0735(23)0001  
 URL http://www.kumakou.co.jp/ ●資本金/90百万円 ●従業員/106人  
 ●保有車両数/路線バス・定期観光バス35両、貸切バス17両、ウォータージェット13隻 ●グループ会社/熊交商事株

**サザンエアポート交通(株)**

●設立/昭.48.12.22 ●社長/大喜多 治

●〒598-0034 泉佐野市長滝3963番地の1 TEL.072(466)7701 FAX.072(466)7703  
 ●資本金/20百万円 ●従業員/34人 ●保有車両数/貸切バス 15両



## 海運その他の運輸事業

海運業は、南海フェリーが和歌山港と徳島港間を結ぶフェリーの運航を行っています。

その他、陸・海・空の国際貨物輸送を取り扱う南海エクスプレスや、近畿地区を中心に、広大な貨物運送ネットワークを誇るサザントランスポートサービスが企業物流サービスを提供しています。



南海フェリー



南海車両工業

さらに、南海グループを中心に公共交通機関の車両などのメンテナンスを行う南海車両工業など、多種多様なサービスを提供しています。

### 南海フェリー(株)

●設立/昭.50.8.20 ●社長/阪田 茂

- 〒640-8404 和歌山市湊2835番1 TEL.073(422)2160 FAX.073(422)9335
- URL <http://www.nankai-ferry.co.jp/> ●資本金/100百万円 ●従業員/77人
- 保有船舶数/2隻 ●営業所/和歌山営業所 073(422)2156 徳島営業所 088(636)0750
- グループ会社/南海フェリー商事(株)

### サザントランスポートサービス(株)

●設立/明.43.7.12 ●社長/片岡 健治

- 〒590-0984 堺市堺区神南辺町一丁45番地1 TEL.072(229)8012 FAX.072(229)4023
- URL <http://www.southern-t-s.co.jp/> ●資本金/40百万円 ●従業員/181人
- 保有車両数/67両

### (株)南海エクスプレス

●設立/平.14.2.19 ●社長/望月 理

- 〒556-0011 大阪市浪速区難波中一丁目10番4号 TEL.06(6632)6531 FAX.06(6632)6535
- URL <http://www.nankai-express.co.jp/> ●資本金/100百万円 ●従業員/169人
- 営業所/大阪・東京・名古屋・福岡・沖縄・堺・関西空港・りんくうタウン・成田空港・羽田空港・イギリス・オランダ・インド
- 現地法人/アメリカ・中国・香港・タイ・マレーシア・シンガポール・ドイツ・インドネシア・ベトナム・ミャンマー

### 南海車両工業(株)

●設立/昭.32.10.21 ●社長/田中 敏夫

- 〒590-0984 堺市堺区神南辺町一丁24番地1 TEL.072(247)8831 FAX.072(247)8832
- URL <http://www.nansya.jp/> ●資本金/80百万円 ●従業員/277人

# 不動産セグメント

不動産セグメント5社は、不動産賃貸・不動産販売業を行い、沿線のお客さまのより豊かな生活環境づくりに貢献しています。

## 不動産賃貸事業

南海グループの不動産賃貸事業の系譜は、昭和7年に遡ります。御堂筋の建設など大阪市の都市基盤づくりが進められる状況下、当時の最新建築技術を駆使して建設された、4代目難波駅である「南海ビル」がその始まりです。

駅のコンコースと一体化した南海ビルは、南海会館ビル(現在建替工事中)、なんばCITY、スイスホテル南海大阪とともに、様々な都市機能を併せ持つ「南海ターミナルビル」を形成しており、長年にわたり大阪ミナミ・難波の玄関口としてお客さまに親しまれています。

また、沿線の主要ターミナルを中心に、商業・オフィスビル、マンション、鉄道高架下施設、駐車場などを経営しているほか、沿線外においても泉北高速鉄道が大規模物流施設「東大阪流通センター」「北大阪流通センター」を運営するなど、幅広い事業展開を進めています。



南海ビル(平成29年4月撮影)

## ■ 主な賃貸物件のこれまで

- 昭和 7年 南海ビル竣工
- 昭和32年 南海会館ビル竣工
- 昭和53年 なんばCITY竣工
- 平成 2年 スイスホテル南海大阪竣工
- 平成14年 ウィンズ難波リニューアルオープン
- 平成15年 パークスタワー開業
- 平成21年 南海ターミナルビル大規模改修  
なんばガレリア誕生
- 平成22年 フレイザーレジデンス南海大阪開業
- 平成30年 南海会館ビル建替計画完了予定



フレイザーレジデンス南海大阪

パークスタワー

### ■ 難波地区賃貸物件一覧

件名	所在地	賃貸面積(m <sup>2</sup> )	竣工年月	構造	階層
南海ビル	大阪市中央区難波五丁目1番60号	49,827	昭. 7. 7	SRC造	地上7階、地下2階、塔屋3階
南海会館ビル	大阪市中央区難波五丁目1番60号		建替工事中		
スイスホテル南海大阪	大阪市中央区難波五丁目1番60号	61,557	平. 2. 3	S造	地上5~36階、塔屋2階
ウインズ難波	大阪市浪速区難波中二丁目10番70号	20,531	平.14. 9	S造、SRC造	地上1階、地下2階
パークスタワー	大阪市浪速区難波中二丁目10番70号	36,500	平.15. 8	S造、一部SRC造	地上30階、地下3階、塔屋2階
南海日本橋ビル	大阪市浪速区日本橋西一丁目3番19号	3,229	平. 9. 3	SRC造	地上7階、塔屋1階
南海浪速ビル	大阪市浪速区難波中三丁目5番19号	3,175	昭.63. 9	S造	地上8階、塔屋1階
葵ビル	大阪市浪速区難波中一丁目18番3号	1,176	昭.45. 9	S造、RC造	地上9階、地下2階、塔屋2階
南海なんば文化会館ビル	大阪市中央区難波千日前15-19	582	昭.48. 6	S造	地上6階
南海不動産なんばビル	大阪市浪速区難波中二丁目7番2号	*1,546	昭.58. 6	S造	地上6階
南海不動産なんば第二ビル	大阪市中央区難波千日前15-17	*1,231	昭.36	RC造	地上5階
フレイザーレジデンス南海大阪	大阪市浪速区難波中一丁目17番11号	*7,332	平.22. 7	RC造	地上13階

※延床面積

### ■ その他地区賃貸物件一覧

件名	所在地	賃貸面積(m <sup>2</sup> )	竣工年月	構造	階層
南海住ノ江ビル	大阪市住之江区西住之江一丁目1-41	719	昭.61. 7	S造	地上3階
南海堺駅ビル	堺市堺区戎島町三丁目22番1	9,474	平.10. 4	SRC造、S造	地上7階、地下2階、塔屋2階
サザンレスト七道	堺市堺区三宝町一丁目55番	1,622	平.22.10	RC造	地上7階
サザンレスト堺	堺市堺区栄橋町一丁目8番3号	2,711	平.19.3(竣工) 平.22.5(取得)	RC造	地上9階
ベルメゾン堺	堺市堺区栄橋町二丁目2番23号	3,288	平. 8. 6	RC造	地上6階、塔屋1階
サザンコート堺	堺市堺区熊野町西二丁目1番11号	3,505	平.23(竣工) 平.20.9(取得)	RC造	地上7階
南海堺東ビル	堺市堺区三国ヶ丘御幸通59番地	80,678	昭.39.10	SRC造、S造	地上7階(一部9階)、地下2階、塔屋1階(一部2階)
南海中百舌鳥ビル	堺市北区中百舌鳥町六丁目1012-1	1,934	平. 3. 6	RC造	地上3階
サザンコート石津	堺市西区浜寺石津町中三丁目15番10号	2,486	平. 7. 4	RC造	地上7階
ウエストプラザ高石	高石市千代田一丁目11番11号	1,475	平. 5. 9	SRC造	地上11階、地下1階、塔屋1階
南海泉佐野ビル	泉佐野市上町三丁目11番25号	2,505	平. 6. 10	RC造	地上7階、地下1階、塔屋1階
南海河内長野ビル	河内長野市本町29番16号	2,135	昭.54. 4	SRC造	地上4階、地下1階、塔屋3階
南海和歌山市駅ビル	和歌山市東蔵前丁3-17	4,432	平.29. 3	S造	地上7階、塔屋1階
南海東京ビル	東京都中央区銀座五丁目15番1号	*12,115	昭.41.12	SRC造	地上9階、地下4階

※延床面積

### ■ 不動産販売事業

南海グループは、戦前から沿線各地において住宅開発事業を手がけてきましたが、大規模な街づくりは昭和40年代の「南海狭山ニュータウン」の開発が最初でした。当時としては大阪府下で最大規模の開発を成功させた後も、「南海くまどりニュータウン」や「南海橋本林間田園都市」「南海美加の台」「南海くまどりつばさが丘」など、沿線各地で数百から数千戸規模の大規模開発に取り組み、沿線の発展に寄与してきました。

一方、分譲マンション事業にも鋭意取り組んで

おり、南海グループによる「VERITE(ヴェリテ)」シリーズの分譲マンションを沿線内外で事業展開しています。

また、総合不動産会社である南海不動産は、分譲住宅・分譲マンション・土地活用からリフォームまで、住宅と土地に関する事業を幅広く手がけ、さらに三井不動産リアルティとの共同出資によって設立した南海リハウスが、不動産仲介業を行っています。

### ■ 大規模住宅開発事業一覧

	所在地	計画面積	計画戸数	計画人口	工事着工	分譲開始	
南海橋本林間田園都市	城山台	和歌山県橋本市城山台	106.7ha	1,750戸	6,500人	昭和51年9月	昭和55年4月
	三石台	和歌山県橋本市三石台	79.0ha	1,850戸	6,900人	昭和55年2月	昭和62年9月
	小峰台	和歌山県橋本市小峰台	83.6ha	450戸	1,600人	昭和61年12月	平成3年10月
	彩の台	和歌山県橋本市あやの台	129.4ha	2,300戸	8,400人	平成7年6月	平成13年5月
南海美加の台	大阪府河内長野市美加の台	149.0ha	3,000戸	12,000人	昭和56年9月	昭和59年9月	
南海くまどりつばさが丘	大阪府泉南郡熊取町つばさが丘	64.0ha	1,300戸	4,800人	平成6年11月	平成12年1月	

### ■ 南海橋本林間田園都市

「南海橋本林間田園都市」は、和歌山県橋本市の北部丘陵地を開発するもので、昭和55年に分譲を開始した城山台にはじまり、最も新しい彩の台まで、自然と調和した緑豊かな都市の創造を目指しています。

彩の台住宅地内には幼保一元化施設「あやの台チルドレンセンター」や大規模ショッピングセンター「オー・ストリート橋本彩の台」などがあり、また「京奈和自動車道橋本東IC」に近接しているため、住宅地としての高い利便性も確保しています。さらに、平成25年には小学校も開校し、着実に街づくりが進んでいます。



彩の台



### ■ 南海くまとり・つばさが丘

関西国際空港を間近に臨み、大阪湾を一望できる非常に眺望の良い丘に位置しています。平成22年には、特に眺望が優れ、平均敷地面積が120坪を超える新街区「グランビューテラス」の分譲を開始しました。



「南海くまとり・つばさが丘」の街並み

### ■ ヴェリテ弁天町

「ヴェリテ」は、南海電鉄と南海不動産が「本当に価値ある住まいをお届けしたい」という思いを込めたマンションブランドです。

ヴェリテ弁天町は、JR大阪環状線・地下鉄中央線「弁天町」駅、阪神なんば線「九条」駅の徒歩圏に立地し、JR「大阪」駅等の主要駅にダイレクトアクセス可能な利便性と、「エアリー」「ブライト」の2棟構成による多彩な間取りをご提供します。



ヴェリテ弁天町

## 物流系不動産賃貸事業

泉北高速鉄道は、「東大阪流通センター」及び「北大阪流通センター」を運営しています。両流通センターには、トラックターミナルや流通倉庫、配送センター等の物流施設が立地しています。

トラックターミナルは、近隣都市から小型トラックで集荷された荷物を全国の都市へ向かう大型トラックに積み替え、また、逆に全国の都市から大型トラックで運搬されてきた荷物を近隣都市へ配達する小型トラックに積み替える施設です。

流通倉庫は、大量の荷物を保管するための施設であり、特に北大阪流通倉庫団地は内陸の倉庫団地として西日本最大級の規模を誇ります。

配送センターは、荷物の一時保管機能と商品の加工・包装等の作業を行う流通加工機能を備え、ジャストイン・タイムや多頻度小口化といった近年の物流ニーズに対応できる物流施設です。



東大阪流通センター（総敷地面積 約218,000㎡）



北大阪流通センター（総敷地面積 約272,000㎡）

### ■ 主な施設のこれまで

昭和43年	東大阪トラックターミナル開業	平成20年	東大阪トラックターミナル新管理棟竣工
昭和44年	東大阪流通倉庫開業	平成23年	東大阪トラックターミナル11号棟(配送センター)竣工
昭和49年	北大阪トラックターミナル開業	平成26年	北大阪トラックターミナル2号棟(配送センター)竣工
	北大阪流通倉庫開業	平成28年	北大阪トラックターミナル新管理棟竣工
昭和59年	北大阪共同配送センター開業		

### ■ 賃貸物件一覧

	施設名	所在地	賃貸面積(㎡)	竣工年月	構造	階層
東大阪流通センター	トラックターミナル1号棟	東大阪市本庄中一丁目4番90号	8,213	平.18.5	S造	2階建(一部3階建)
	トラックターミナル2~9、12号棟	東大阪市本庄中一丁目4番90号他	44,646	昭.43.2他	S造	平屋建
	トラックターミナル10号棟	東大阪市本庄中二丁目1番6号	864	平.22.6	S造	平屋建(一部2階建)
	トラックターミナル11号棟	東大阪市本庄東1番43号	17,870	平.23.8	S造	4階建(一部2階建)
	トラックターミナル13号棟	東大阪市本庄東1番43号	3,884	平.4.4	S造	3階建(一部6階建)
	トラックターミナル14号棟	東大阪市本庄中一丁目4番90号	11,940	平.17.2	S造	3階建(一部4階建)
	トラックターミナル15号棟	東大阪市本庄中一丁目4番90号	1,107	平.26.10	S造	平屋建(一部2階建)
	ホーム事務所(2.6~9号棟)	東大阪市本庄中一丁目4番90号他	1,529	平.18.8他	S造	2階建
	流通倉庫	東大阪市本庄中二丁目4番3号	29,134	昭.44.8	RC造	3階建4棟、2階建1棟
	冷凍食品配送センター	東大阪市本庄西一丁目7番11号	6,584	平.8.10	SRC造、S造	3階建
長田東配送センター	東大阪市長田東五丁目3番37号	3,362	平.11.6	SRC造、S造	3階建	
北大阪流通センター	トラックターミナル1、3~12号棟	茨木市宮島二丁目5番1号	63,043	昭.49.3	S造	平屋建(一部2階建)
	トラックターミナル2号棟	茨木市宮島二丁目5番1号	43,064	平.26.1	RC造、S造(免震)	5階建
	流通倉庫	茨木市宮島二丁目3番1号	120,396	昭.49.10	RC造	4階建6棟
	共同配送センター1号棟	茨木市宮島二丁目6番1号	2,051	昭.59.10	S造	平屋建(一部2階建)
	共同配送センター2号棟	茨木市宮島二丁目6番1号	4,899	平.2.1	S造	3階建(一部4階建)
	共同配送センター3号棟	茨木市宮島二丁目6番1号	18,533	平.5.4	RC造	2階建(一部5階建)
共同配送センター4号棟	茨木市宮島二丁目6番1号	21,331	平.17.4	S造	3階建(一部4階建)	

### 南海不動産(株)

●設立/昭62.4.24 ●社長/松川 康司

●〒556-0011 大阪市浪速区難波中二丁目7番2号 TEL.06(6633)1055 FAX.06(6633)7275

URL <http://www.nankaifd.co.jp/> ●資本金/100百万円 ●従業員/78人

●主な事業所	マンション事業部	06(4396)8055	泉北リフォームプラザ	072(230)3336
	戸建事業部	06(6633)1085	河内長野リフォームプラザ	0721(54)2406
	くまとり・つばさが丘販売センター	072(452)9283	奈良リフォームプラザ	0742(40)2406
	林間田園都市彩の台販売センター	0736(34)6870	くまとりリフォームプラザ	072(451)3655

### 南海リハウス(株)

●設立/平.22.10.14 ●代表/竹内 哲司

●〒589-0011 大阪狭山市半田一丁目45番3号 TEL.072(360)1315 FAX.072(360)1318

●資本金/100百万円 ●従業員/43人

●主な事業所	金剛センター	0120(922)231	なかもすセンター	0120(373)321
	泉ヶ丘センター	0120(923)138	堺東センター	0120(959)313

# 流通セグメント

流通セグメント11社は、当社沿線を中心に高感度なショッピングセンター、コンビニエンスストア、飲食店、物販店など、幅広い展開に積極的に取り組んでいます。

## 〔ショッピングセンターの経営〕

南海電鉄は、なんばパークスShops&DinersやなんばCITY、プラットプラットなど、様々なお客さまのニーズに対応できる多角的なショッピングセンターを展開しています。

また、泉北高速鉄道グループが「パンジョ」「パンジョイズ」を経営しています。

### なんばパークス Shops & Diners

なんばパークスShops&Dinersは、平成15年10月に第1期オープン。ファッション、インテリア、ホビーなどショップバリエーションも楽しめる路面店感覚のショッピング街と、多彩なシーンにご利用いただけるレストラン街が軒を連ねています。

そして、19年4月の全館グランドオープンにより、玩具・ホビーやインテリア、大型書籍、そして高島屋グループがプロデュースする専門店エリア「Terrace」などが新たに加わり、「公園の中のシネコン」[なんばパークスシネマ]がさらなるにぎわいをもたらしています。

さらに、平成29年3月には全館開業10周年を記念したリニューアルを実施。ライフスタイルをより豊かにするサービスゾーン「ライフスタイルプラス」を7階に新設しました。また、約500種・約10万株もの樹木と草花に囲まれた11,500㎡の大規模屋上公園「パークスガーデン」においては、屋外型BBQ「ザ・ルーフトップBBQ」がオープンするなど、お客さまニーズの拡充に努めています。



売上高	約274億円(平成28年度)
店舗面積	約51,800㎡
店舗数	245店舗
T E L	06-6644-7100(インフォメーション)

### なんばCITY

本館・南館の7フロアに有名専門店が出店する大阪有数のショッピングモールです。難波駅改造工事にあわせて、昭和53年11月に第1次オープンし、55年3月に全館完成しました。

平成28年4月には、開業以来最大規模となる南館の全面的なリニューアルを実施しました。



売上高	約322億円(平成28年度)
店舗面積	約33,200㎡
店舗数	約240店舗
T E L	06-6644-2960(インフォメーション)

### プラットプラット

平成12年7月オープンの堺駅直結の商業施設「プラットプラット」は25年9月に大規模なリニューアルを行い、白を基調とした落ち着いた色の外壁に変更されました。27年10月には「食ゾーンリニューアル」を実施し、新たな飲食店舗がオープンしました。

売上高	約87億円(平成28年度)
店舗面積	約15,400㎡
店舗数	約45店舗
T E L	072-225-5500



### いずみおおつCITY

平成6年9月、泉大津駅東側にある複合都市施設「アルザ泉大津」内に開業しました。26年10月に大規模なリニューアルを行い、書店や雑貨・ファッションの店舗がオープンしました。

売上高	約10億円(平成28年度)
店舗面積	約2,800㎡
店舗数	約19店舗
T E L	0725-22-9660



### 泉ヶ丘ひろば専門店街

平成26年8月1日、泉北高速鉄道泉ヶ丘駅前の商業施設及び駐車場施設を取得しました。その後、駅前広場等の大規模なリニューアルを実施し、平成28年4月から名称を「泉ヶ丘ひろば専門店街」に変更して運営しています。

店舗面積	約12,000㎡
店舗数	約80店舗
T E L	072-291-3961





## なんばEKIKANプロジェクト

「人と人をつなぐ」をテーマとして、昭和13年(第3期エリアの一部は昭和49年、55年)に竣工した難波駅南側の歴史ある高架下をリノベーションした建物に、趣味性の高い店舗が集積し、感性や趣向が似た人々が店舗を通じて交流する高架下商業ゾーンです。

平成26年4月に第1期エリア、27年3月に第2期エリア、28年4月に第3期エリアがオープンしました。



ekimo梅田

店舗面積	約2,400㎡
店舗数	9店舗

## パンジョ

パンジョは昭和49年、泉北ニュータウンの泉ヶ丘センター施設として開業しました。地上7階建、延床面積76,652㎡の建物に、高島屋泉北店のほか、銀行や専門店などが入居しています。



売上高	約246億円(平成28年度)
店舗面積	約41,000㎡
T E L	072-294-3150

### (株)パンジョ

●設立/昭.47.10.5 ●社長/西尾 安弘

●〒590-0115 堺市南区茶山台一丁2番4号 TEL.072(294)3150 FAX.072(292)2189  
 URL http://www.panjo.co.jp/ ●資本金/300百万円 ●従業員/31人  
 ●事業内容/ショッピングセンター「パンジョ」の運営管理ほか ●グループ会社/(株)パンジョイズ

## 【その他の流通事業の展開】

南海電鉄では、なんばCITYなどの運営するショッピングセンター内などで店舗経営を行っています。具体的にはフランチャイズ契約形態で「無印良品」2店舗(なんばCITY、堺プラットプラット)を、南海フードシステムに運営委託して展開しています。

南海商事では、駅ナカ商業施設「ekimo」や「N.KLASS」、「ショップ南海」、コンビニエンスストア「アンスリー」、駅売店、飲食店、宝くじ販売をコア事業に運営しています。

そのほか、日本における本格的地下街の第1号である「NAMBAなんなん」を本拠地に「ホワイティうめだ」「ドーゾ地下センター」などで婦人・紳士衣料や靴などの販売を行う新南海ストアなど、様々な分野からお客さまに満足いただける商品・サービスの提供に努めています。



N.KLASS泉大津



アンスリーなんばガレリア店



瀬峡めぐりの里熊野川

## ショップ南海

通勤や通学などで駅をご利用のお客さまに、気軽にお立ち寄りいただける商業施設を目指して、駅構内のスペースを有効活用し、集合店舗として沿線各駅にチェーン展開しているのが「ショップ南海」です。

### ショップ南海一覧(平成29年4月1日現在)

施設名	店舗数	開業年月	施設名	店舗数	開業年月
① ショップ南海天下茶屋北	5	平.14. 3	⑩ ショップ南海泉佐野	13	平.21. 4
② ショップ南海天下茶屋	21	平.10. 9	⑪ ショップ南海羽倉崎	4	昭.54. 3
③ ショップ南海粉浜	13	昭.59.10	⑫ 尾崎橋上駅店舗	5	昭.48. 8
④ ショップ南海住吉北	3	昭.62. 3	⑬ ショップ南海沢ノ町	5	昭.57. 4
⑤ ショップ南海住吉	22	昭.55. 4	⑭ ショップ南海あびこ	1	昭.54.10
⑥ ショップ南海住吉鳥居前	1	昭.52.11	⑮ ショップ南海浅香山	3	昭.52. 9
⑦ N.KLASS住ノ江	29	平.28.12	⑯ 南海堺東ビル南館商業施設	10	平.28. 3
⑧ ショップ南海七道	7	平. 元. 8	⑰ 南海堺東駅南ビル	10	昭.59. 6
⑨ ショップ南海堺	17	昭.61.11	⑱ N.KLASS三国ヶ丘	12	平.26. 4
⑩ ショップ南海石津川	8	平. 2.12	⑲ ショップ南海初芝	6	昭.53.12
⑪ ショップ南海北助松	1	昭.57. 6	⑳ ショップ南海萩原天神	1	昭.54. 1
⑫ N.KLASS泉大津	12	平.29. 3	㉑ ショップ南海北野田	4	昭.49.10
⑬ ショップ南海忠岡	6	昭.51. 9	㉒ ショップ南海さやま	5	昭.56. 2
⑭ 春木駅前商業施設	5	昭.48. 4	㉓ ショップ南海金剛	15	昭.54.12
⑮ ショップ南海岸和田	6	平.15. 2	㉔ ショップ南海河内長野	9	昭.54. 4
⑯ ショップ南海貝塚	1	昭.56. 8	㉕ フォレストはしもと	11	平. 2. 7
⑰ ショップ南海二色浜	3	昭.59. 3			

# レジャー・サービスセグメント

レジャー・サービスセグメント23社は、遊園地や旅行業、ホテル・旅館、ビル管理メンテナンスなど、お客さまのくらしに潤いを与える様々な事業を展開しています。

## 遊園事業

### ■みさき公園

昭和32年4月、創業70周年記念事業として開園。大阪湾に面した288,000㎡の広大な敷地に、動物園、遊園地、イルカショー施設「シャイニースタジアム」、平成26年9月にオープンした「わくわく電車らんど」を擁する総合レジャーランドです。

また、春・秋には催物が開催され、夏には海に見える大型レジャープール「ぷ〜るらんどRiO」を営業、一年を通じて多くのお客さままでにぎわいます。

なお、同園の営業管理業務を南海アミューズメントに、施設管理業務を南海ビルサービスに移管し、運営しています。



シャイニースタジアム

- 所在地.....  
大阪府泉南郡岬町淡輪3990番地
- 営業時間.....  
9:30~17:00(状況により変更あり)
- 休園日.....  
不定休(季節により異なります)
- 入園料.....  
おとな(中学生以上)1,350円 こども(3歳以上)700円
- 団体入園割引.....  
20人以上 約3割引  
100人以上 約4割引 ※学校団体の料金については  
200人以上 約5割引 お問い合わせください。
- 駐車場料金/1日.....  
乗用車1,200円 バス2,000円(状況により変更あり)
- 駐車台数.....  
1,000台
- 交通アクセス.....  
みさき公園駅下車すぐ

- 主な施設(平成29年3月末現在)
- ①アトラクション  
遊戯具27種類、その他遊戯施設あり
- ②動物園  
哺乳類34種 271点、鳥類26種 134点、爬虫類6種 9点  
〈主要飼育動物〉  
アカカンガルー、レッサーパンダ、ライオン、トラ、キリン、ツキノワグマほか多数  
・動物ふれあい広場(有料)、ロバの乗馬(有料)
- ③イルカ館「シャイニースタジアム」  
哺乳類3種 11点、鳥類1種 12点  
〈飼育動物〉  
バンドウイルカ、カマイルカ、カリフォルニアアシカ、ファンボルトペンギン  
・イルカショー(有料)
- ④プール(夏季)  
プール2種、スライダー類5種
- ⑤わくわく電車らんど(有料)



わくわく電車らんど

### 南海アミューズメント(株)

- 設立/平.12.6.2 ●社長/伊庭 陽一郎
- 〒599-0301 大阪府泉南郡岬町淡輪3990番地 TEL.072(492)1005 FAX.072(492)1263
- 資本金/100万円●従業員/43人

### 南海商事(株)

- 設立/昭.44.8.15 ●社長/伊藤 健
- 〒556-0011 大阪市浪速区難波中一丁目10番4号 TEL.06(6633)1419 FAX.06(6631)1630
- URL http://www.nanshoji.co.jp/●資本金/700万円●従業員/44人
- グループ会社/南海エフディサービス(株)、南海フードシステム(株)

### 南海エフディサービス(株)

- 設立/平.16.2.25 ●社長/三谷 良昭
- 〒556-0011 大阪市浪速区難波中一丁目10番4号 TEL.06(6644)7258 FAX.06(6644)7259
- URL http://www.nanshoji.co.jp/company/fd.html/●資本金/100万円●従業員/110人

### 南海フードシステム(株)

- 設立/平.7.12.12 ●社長/関本 栄一
- 〒556-0011 大阪市浪速区難波中一丁目10番4号 TEL.06(6643)7731 FAX.06(6630)7411
- URL http://www.nanshoji.co.jp/company/food.html/●資本金/100万円●従業員/158人

### (株)アビック

- 設立/平.5.9.28 ●社長/寺田 成
- 〒771-0204 徳島県板野郡北島町鯛浜字川久保211番6 TEL.088(698)0775 FAX.088(683)2677
- URL http://www.avic.co.jp/●資本金/100万円●従業員/53人

### 南海リテールプランニング(株)

- 設立/平.12.12.1 ●社長/玉田 光弘
- 〒542-0075 大阪市中央区難波千日前15番19号 TEL.06(4396)7885 FAX.06(4396)6931
- URL http://www.hdpw.co.jp/●資本金/540万円●従業員/49人

### (株)新南海ストア

- 設立/昭.32.7.5 ●社長/常国 富男
- 〒556-0011 大阪市浪速区難波中一丁目10番4号 TEL.06(6641)9443 FAX.06(6643)3768
- 資本金/480万円●従業員/12人



## 旅行業

南海国際旅行は、各種交通機関や宿泊を一括予約可能な、独自の出張支援システム「BTOL」を開発し、業務出張におけるコスト削減、事務効率化や危機管理のレベル向上を実現しています。また、法人のお客さま向けの業務旅行や視察、イベント、学会など様々なニーズに応えるソリューションサービスを提供します。個人のお客さまにはパッケージ商品の店頭販売、ウェブサイトでの自社ブランド商品販売に注力し、インバウンド事業では、アジア圏・欧州圏を中心に訪日旅行やメディカルツーリズムの取扱い拡大に取り組んでいます。



### (株) 南海国際旅行

●設立/昭.25.10.6 ●社長/井上 努

●〒556-0011 大阪市浪速区難波中一丁目10番4号 TEL.06(6641)6000 FAX.06(6631)3489  
 ●URL 【旅行サイト】 <http://nanka-e-tabl.com/> 【ビジネスサイト】 <http://www.nankai-travel.com> ●資本金/100百万円  
 ●従業員/209人 ●グループ会社/(株)南海エクスプレス

●南海国際旅行主要営業所

南海トラベルサロン(国内)	06(6641)0801	大阪営業支店	06(6633)3388	Webツアー受付センター(大阪・国内)	06(6644)6600
南海トラベルサロン(海外)	06(6641)0787	ビジネストラベル支店(大阪)	06(6643)0710	Webツアー受付センター(東京・国内)	03(3543)3295
岸和田営業所	072(439)1415	法人営業第一支店(東京)	03(3543)3272	Webツアー受付センター(福岡・国内)	092(739)1208
大阪南営業支店(一般団体)	072(439)0305	法人営業第二支店(東京)	03(3543)9677	Webツアー受付センター(海外)	03(3543)9635
大阪南営業支店(教育旅行)	072(439)4050	法人営業第三支店(東京)	03(3543)3291		
和歌山営業支店	073(422)7166	福岡営業支店	092(751)1151		

## ホテル・旅館業

中の島は、勝浦温泉で「ホテル中の島」を経営しています。ホテル中の島は、日本のホテルでは珍しい「一島一館」というロケーションであり、天然温泉100%の豊富な湯量を誇る源泉かけ流しの露天風呂「紀州潮間之湯」が人気を博しています。



### (株) 中の島

●設立/昭.35.3.30 ●社長/野口 滋己

●〒649-5334 和歌山県東牟婁郡那智勝浦町大字勝浦1179番地の9 TEL.0735(52)1111 FAX.0735(52)1633  
 ●URL <http://www.hotel-nakanoshima.jp/>  
 ●資本金/100百万円 ●従業員/100人 ●客室数/ホテル「中の島」123室(平成29年5月現在)

## ボートレース施設賃貸業

住之江興業は、ボートレースの施設賃貸を行っています。ナイターレース開催や、SGグランプリ(賞金王決定戦競走)をはじめ、数々の人気タイトルレースの開催に携わり、また、ボートピア梅田の順調な運営に尽力するなど、ボートレース事業の活性化を図り、「Run to the Future!~お客さまとともに~」のもと、様々な施策に取り組んでいます。



ボートレース住之江

### 住之江興業(株)

●設立/昭.27.5.15 ●社長/猪崎 光一

●〒559-0023 大阪市住之江区泉一丁目1番71号 TEL.06(6682)6200 FAX.06(6683)5368  
 ●URL <http://www.boatracesuminoe.jp> ●資本金/400百万円 ●従業員/38人  
 ●グループ会社/住興商事(株)、(株)スミノエマリンシステム

## ビル管理メンテナンス業、葬祭事業及びその他のレジャー・サービス業

南海ビルサービスは、各種施設の設備管理・警備・清掃などの業務を通じて、お客さまに安全・快適にご利用いただける環境づくりに取り組んでいます。

その他、ゴルフ場「大阪ゴルフクラブ」「橋本カントリークラブ」を経営する南海ゴルフマネジメント、障がい者雇用を目的に清掃業務や郵便物仕分け業務を行う南海ハートフルサービス、葬儀会館「ティア」を運営する南海グリーフサポート、各種印刷物の受注・生産を行う南海印刷、広告代理業を営むアド南海、保険専門会社の南海保険サービス、有料老人ホーム事業や訪問介護事業などを営む南海ライフリレーションなどがあります。



南海グリーフサポート「ティア千代田」



南海ライフリレーションあびこ道



大阪ゴルフクラブ



橋本カントリークラブ

### 南海ビルサービス(株)

●設立/昭.53.4.1 ●社長/沼守 則幸

●〒556-0004 大阪市浪速区日本橋西一丁目3番19号 TEL.06(6647)0001 FAX.06(6647)8088  
 ●URL <http://www.nankai-nbs.co.jp/> ●資本金/100百万円 ●従業員/1,100人  
 ●グループ会社/(株)クラカタ商事、(株)TTS、ライフコミュニティ(株)

### (株) 南海ハートフルサービス

●設立/平.17.2.1 ●社長/上田 貴司

●〒556-0004 大阪市浪速区日本橋西一丁目3番19号 TEL/FAX.06(6644)7251  
 ●資本金/10百万円 ●従業員/42人

## 建設セグメント

建設セグメント5社は、南海グループの各施設をはじめ、マンション・住宅・施設の建設やメンテナンスなどを行っています。

南海辰村建設は、大正12年の創業以来、当社の鉄道関連工事や大阪での日本万国博覧会・国際花と緑の博覧会、関西国際空港など、様々な建設工事を通じて、積み重ねた豊富な経験・ノウハウを生かし、土木・建築・電気など建設工事全般を手がける総合建設業を営んでいます。近年は、建物の外側を断熱材で包み込む「外断熱工法」の普及・推進に力を注いでおり、同工法によるマンションなど建物の建設工事を数多く取り扱っています。



南海辰村建設本社ビル

### 南海辰村建設(株)

●設立/昭.19.6.30 ●社長/口野 繁

●〒556-0011 大阪市浪速区難波中三丁目5番19号 TEL.06(6644)7802 FAX.06(6644)1227

●URL <http://www.nantatsu.co.jp/> ●資本金/2,000百万円 ●従業員/520人

●主な事業所/東京支店 03(3547)4061  
横浜営業所 045(662)5415 和歌山営業所 073(423)6536

●グループ会社/南海建設興業(株)、日本ケーモ-工事(株)、(株)京阪電気商会

### (株)日電商会

●設立/昭.21.9.15 ●社長/伊藤 博人

●〒590-0983 堺市堺区山本町一丁目36番地6 TEL.072(242)6520 FAX.072(242)6561

●URL <http://www.ndsyokai.co.jp/> ●資本金/30百万円 ●従業員/35人

## その他セグメント

その他セグメント4社には、情報システムの開発・運用・保守や経理業務および各種事務の代行を行う南海マネジメントサービスなどがあります。

### 南海マネジメントサービス(株)

●設立/平.12.6.26 ●社長/関西 節美

●〒556-0012 大阪市浪速区敷津東二丁目1番41号 TEL.06(6644)7116 FAX.06(6644)7119

●資本金/40百万円 ●従業員/84人

### (株)シーエス・インスペクター

●設立/平.13.11.14 ●社長/上畑 直人

●〒542-0075 大阪市中央区難波千日前15番17号 南海不動産なんば第二ビル4階 TEL.06(6644)7210 FAX.06(6644)7210

●資本金/10百万円 ●従業員/11人

### 南海グリーンサポート(株)

●設立/平.17.8.1 ●社長/小池 裕司

●〒559-0005 大阪市住之江区西住之江一丁目1番41号 TEL.06(6676)3200 FAX.06(6676)3177

●資本金/35百万円 ●従業員/72人

●会館名

ティア橋本 0736(37)1600	ティア住之江 06(6675)6400	ティア岸和田 072(430)6400
ティア千代田 0721(53)9200	ティア藤井寺 072(930)1500	ティア浜寺 072(264)2800
ティア泉大津 0725(21)1400	ティア美原 072(362)9600	ティア枚方 072(805)6900
ティア貝塚 072(426)7500	ティア大野芝 072(234)9700	葬儀相談サロン 072(299)3900
ティア富田林 0721(24)8500	ティア大阪狭山 072(360)2600	ティア泉ヶ丘 (平.29.6.1開設)
		住之江オフィス 06(6676)3200
		(南海住/江ビル2階)

### 南海ゴルフマネジメント(株)

●設立/昭.36.3.27 ●社長/奥 好夫

●〒648-0016 和歌山県橋本市隅田町下兵庫1123番地 TEL.0736(36)1111 FAX.0736(37)3330

●資本金/20百万円 ●従業員/67人

### (株)アド南海

●設立/平.14.4.1 ●社長/大江 省二

●〒556-0011 大阪市浪速区難波中一丁目10番4号 TEL.06(6644)7221 FAX.06(6644)7246

●URL <http://www.adnankai.co.jp/> ●資本金/30百万円 ●従業員/12人

### 南海印刷(株)

●設立/昭.24.8.25 ●社長/宮坂 裕文

●〒556-0022 大阪市浪速区桜川三丁目8番37号 TEL.06(6568)5454 FAX.06(6568)5954

●資本金/16百万円 ●従業員/35人

### 南海保険サービス(株)

●設立/平.12.10.31 ●社長/牧村 洋一

●〒556-0011 大阪市浪速区難波中一丁目10番4号 TEL.06(6641)2974 FAX.06(6641)2975

●URL <http://nankai-hoken.co.jp/> ●資本金/50百万円 ●従業員/23人

●事業所名

東京支店 03(3547)1551 新宮営業所 0735(22)7102 徳島営業所 088(652)0663

### 南海ライフレーション(株)

●設立/平.24.4.5 ●社長/黒沢 巖

●〒559-0004 大阪市住之江区住之江二丁目10番17号ロイヤル安立1F TEL.06(6676)6805 FAX.06(6676)6801

●URL <http://nankai-lr.co.jp/> ●資本金/45百万円 ●従業員/43人

●事業所名

有料老人ホーム 南海ライフレーション あびこ道 06(6676)6800 指定居宅介護支援事業所 06(6676)5800  
指定訪問介護事業所 06(6676)5805 就労継続支援A型事業所 06(6676)6802  
訪問看護ステーション 06(6676)5800