

会社情報

主な経営指標

| (会計年度) | 2010 | 2011 | 2012 | 2013 | 2014 | 2015 | 2016 | 2017 | 2018 | 2019 |
|----------------------------|---------|---------|---------|---------|---------|---------|----------|----------|----------|-----------------|
| 財務指標 | | | | | | | | | | |
| (連結) | | | | | | | | | | |
| 営業収益*1 (百万円) | 186,164 | 181,869 | 184,412 | 197,495 | 210,995 | 219,065 | 221,690 | 227,874 | 227,424 | 228,015 |
| 経常利益 (百万円) | 11,466 | 11,067 | 15,474 | 16,899 | 22,001 | 27,110 | 27,111 | 29,733 | 23,898 | 31,677 |
| 親会社株主に帰属する当期純利益 (百万円) | 3,054 | 5,686 | 7,518 | 9,615 | 17,467 | 12,612 | 16,452 | 14,719 | 13,023 | 20,811 |
| 包括利益 (百万円) | 3,051 | 9,776 | 10,207 | 10,644 | 25,190 | 7,394 | 20,478 | 16,991 | 12,143 | 18,031 |
| 純資産額 (百万円) | 128,467 | 135,602 | 143,176 | 152,039 | 199,991 | 203,939 | 219,288 | 232,835 | 241,561 | 256,003 |
| 総資産額 (百万円) | 799,455 | 789,591 | 781,589 | 781,671 | 909,547 | 894,621 | 890,798 | 902,045 | 918,385 | 925,058 |
| 1株当たり純資産額*2 (円) | 241.45 | 254.67 | 268.60 | 285.16 | 337.32 | 343.47 | 1,845.77 | 1,957.31 | 2,036.79 | 2,157.76 |
| 1株当たり当期純利益金額*2 (円) | 5.84 | 10.88 | 14.38 | 18.40 | 32.58 | 22.25 | 145.13 | 129.85 | 114.90 | 183.68 |
| 自己資本比率 (%) | 15.8 | 16.9 | 18.0 | 19.1 | 21.0 | 21.8 | 23.5 | 24.6 | 25.1 | 26.4 |
| 自己資本利益率 (%) | 2.4 | 4.4 | 5.5 | 6.6 | 10.3 | 6.5 | 8.1 | 6.8 | 5.8 | 8.8 |
| 株価収益率 (倍) | 56.8 | 32.4 | 27.3 | 21.7 | 15.2 | 27.5 | 18.7 | 20.5 | 26.6 | 13.4 |
| 営業活動によるキャッシュ・フロー (百万円) | 33,143 | 37,764 | 37,332 | 27,459 | 43,013 | 43,212 | 42,753 | 58,477 | 38,729 | 58,935 |
| 投資活動によるキャッシュ・フロー (百万円) | △18,495 | △20,228 | △15,719 | △17,675 | △90,315 | △29,030 | △30,861 | △40,669 | △45,219 | △48,915 |
| 財務活動によるキャッシュ・フロー (百万円) | △15,064 | △16,162 | △13,592 | △19,779 | 51,503 | △17,047 | △11,906 | △16,429 | 8,632 | △14,853 |
| 現金及び現金同等物の期末残高 (百万円) | 17,561 | 18,935 | 26,955 | 16,959 | 21,160 | 18,294 | 18,342 | 19,721 | 21,864 | 17,030 |
| 連結有利子負債残高/EBITDA*3 (倍) | 11.6 | 11.9 | 11.1 | 10.4 | 9.6 | 8.4 | 8.3 | 7.6 | 8.5 | 7.2 |
| (提出会社) | | | | | | | | | | |
| 資本金 (百万円) | 63,739 | 63,739 | 63,739 | 63,739 | 72,983 | 72,983 | 72,983 | 72,983 | 72,983 | 72,983 |
| 発行済株式総数 (千株) | 526,412 | 526,412 | 526,412 | 526,412 | 567,012 | 567,012 | 567,012 | 113,402 | 113,402 | 113,402 |
| 1株当たり配当額 (円) | 5.00 | 5.00 | 5.00 | 5.00 | 6.00*4 | 6.00 | 6.00 | 18.00*5 | 30.00 | 32.50 |
| CSR指標 | | | | | | | | | | |
| エネルギー使用量 (千GJ) | 2,598 | 3,604 | 3,433 | 3,391 | 3,362 | 3,322 | 3,338 | 3,296 | 3,223 | 3,239 |
| CO2排出量 (千tCO2) | 97.8 | 119.5 | 155.7 | 176.1 | 175.8 | 177.8 | 171.3 | 170.3 | 142.9 | 118.4 |
| 省エネ車両の導入状況 (%) | 38.0 | 39.9 | 41.7 | 42.1 | 44.8 | 48.2 | 50.0 | 51.8 | 52.9 | 57.2 |
| 車両走行距離 (万km) | 9,771 | 9,809 | 9,722 | 9,700 | 9,745 | 9,846 | 9,803 | 9,913 | 10,087 | 10,343 |
| 鉄道車両のエネルギー使用量原単位 (kWh/万km) | 6.74 | 6.58 | 6.49 | 6.44 | 6.33 | 6.12 | 6.12 | 6.05 | 5.91 | 5.68 |
| 水使用量 | | | | | | | | | | |
| 鉄道事業 (m³) | 302,612 | 288,039 | 273,363 | 252,180 | 287,132 | 203,385 | 190,681 | 184,363 | 175,178 | 197,096 |
| 本社その他の施設*6 (m³) | 387,150 | 606,930 | 532,672 | 557,608 | 549,130 | 642,903 | 637,070 | 625,953 | 620,523 | 571,059 |
| eco検定合格者数 (人) | 33 | 48 | 71 | 91 | 116 | 157 | 194 | 243 | 283 | 329 |
| 「お客さまの声」件数 (件) | 1,440 | 1,648 | 1,553 | 1,467 | 1,766 | 2,327 | 2,563 | 2,719 | 2,306 | 2,264 |
| 従業員数(単体) (人) | 2,775 | 2,759 | 2,639 | 2,588 | 2,577 | 2,567 | 2,577 | 2,615 | 2,624 | 2,639 |
| 障がい者雇用率(特例グループ)*7 (%) | 2.18 | 1.89 | 2.00 | 2.16 | 2.16 | 2.26 | 2.25 | 2.24 | 2.37 | 2.39 |

*1 営業収益には、消費税等は含まれておりません。

*2 当社は、2017年10月1日付で普通株式5株につき1株の割合で株式併合を行っております。2016年度の期首に当該株式併合が行われたと仮定し、1株当たり純資産額および1株当たり当期純利益金額を算定しております。

*3 EBITDA=営業利益+減価償却費
ただし、2017年度・2018年度および2019年度における「営業利益」は、受取配当金を含めた数値にて算出しています。

*4 記念配当1円が含まれております。

*5 2017年10月1日付で普通株式5株につき1株の割合で株式併合を実施したため、株式併合前の1株当たり中間配当額3.00円と株式併合後の1株当たり期末配当額15.00円の合計です。

*6 2011年度よりなんばCITY、なんばパークス等の流通施設を集計対象に加えています。

*7 次年度の6月時点

会社情報

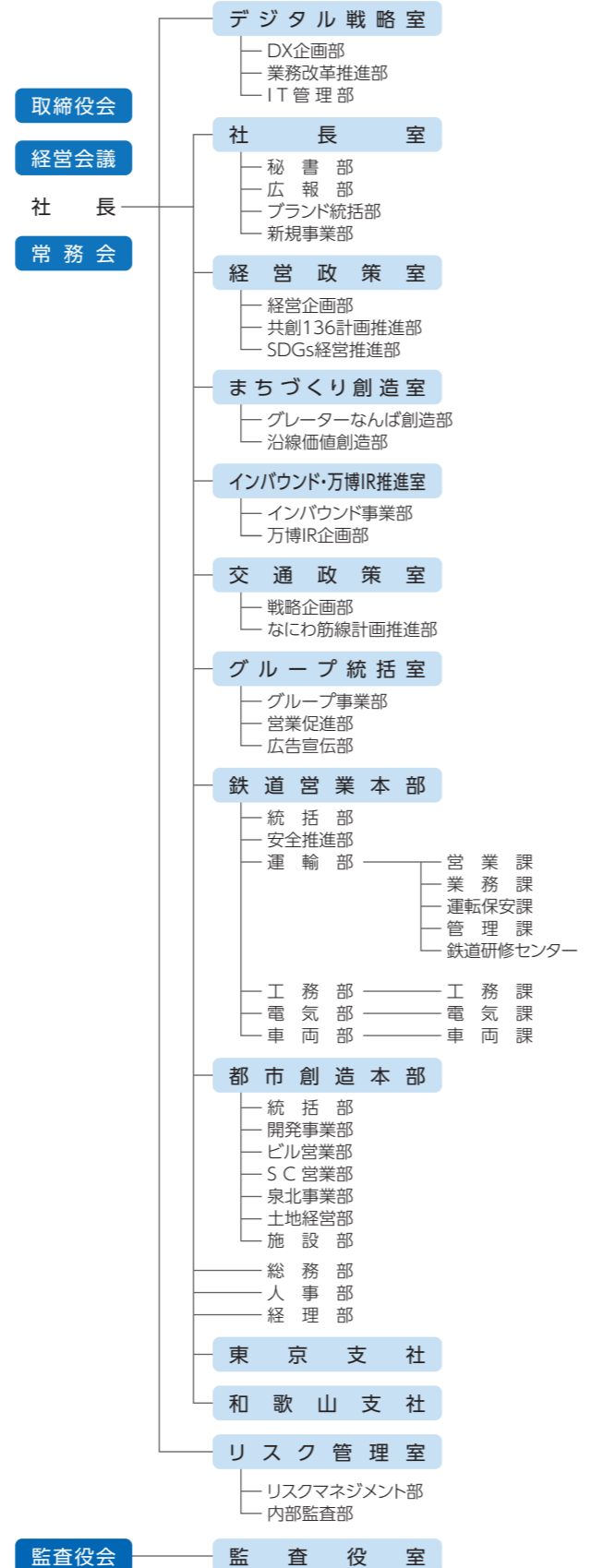
グループ会社 (2020年3月31日現在)

- **運輸業**
 - 鉄道事業: 泉北高速鉄道(株)※1
 - 軌道事業: 阪堺電気軌道(株)
 - バス事業: 南海バス(株)／和歌山バス(株)／南海りんかんバス(株)／関西空港交通(株)／熊野御坊南海バス(株)／徳島バス(株)／サザンエアポート交通(株)／和歌山バス那賀(株)／南海ウイングバス金岡(株)／南海ウイングバス南部(株)／四国交通(株)／徳島バス阿南(株)／徳島バス南部(株)
 - 海運業: 南海フェリー(株)
 - 貨物運送業: (株)南海エクスプレス／サザントランスポートサービス(株)
 - 車両整備業: 南海車両工業(株)
- **不動産業**
 - 不動産賃貸業: 泉北高速鉄道(株)※1／(株)大阪府食品流通センター
 - 不動産販売業: 南海不動産(株)
- **流通業**
 - ショッピングセンターの経営: (株)パンジョ／(株)パンジョイズ
 - 駅ビジネス事業: 南海商事(株)／南海エフサービス(株)／南海フードシステム(株)／泉鉄産業(株)
 - その他: (株)アビック／南海フェリー商事(株)／(株)新南海ストア※2
- **レジャー・サービス業**
 - 遊園事業: 南海アミューズメント(株)
 - 旅行業: (株)南海国際旅行／(株)徳バス観光サービス
 - ホテル・旅館業: (株)中の島
 - ボートレース施設賃貸業: 住之江興業(株)
 - ビル管理メンテナンス業: 南海ビルサービス(株)／(株)南海ハートフルサービス／(株)クラカタ商事／ライフコミュニティ(株)
 - 葬祭事業: 南海グリーンサポート(株)
 - その他: (株)アド南海／南海印刷(株)／南海ゴルフマネジメント(株)／(株)南紀観光ホールディングス／熊野観光開発(株)／住興商事(株)／(株)スミノエマリンシステム／南海保険サービス(株)／南海ライフレレーション(株)
- **建設業**
 - 南海辰村建設(株)／(株)日電商会／南海建設興業(株)／日本ケーモア工事(株)
- **その他の事業**
 - 南海マネジメントサービス(株)／(株)シーエス・インスペクター

※1 運輸・不動産の各セグメントに重複して含む
 ※2 持分法適用関連会社

組織図 (2020年6月21日現在)

コーポレート・ガバナンス体制については、68ページ「ガバナンス」をご覧ください。



株式情報

■ 株式の状況 (2020年3月31日現在)

| | |
|----------|--------------------------|
| 発行可能株式総数 | 320,000,000株 |
| 発行済株式総数 | 113,402,446株 |
| 株主数 | 52,850名 (前期末比2,220名増) |
| 単元株式数 | 100株 |

■ 所有者別株式分布の状況 (2020年3月31日現在)

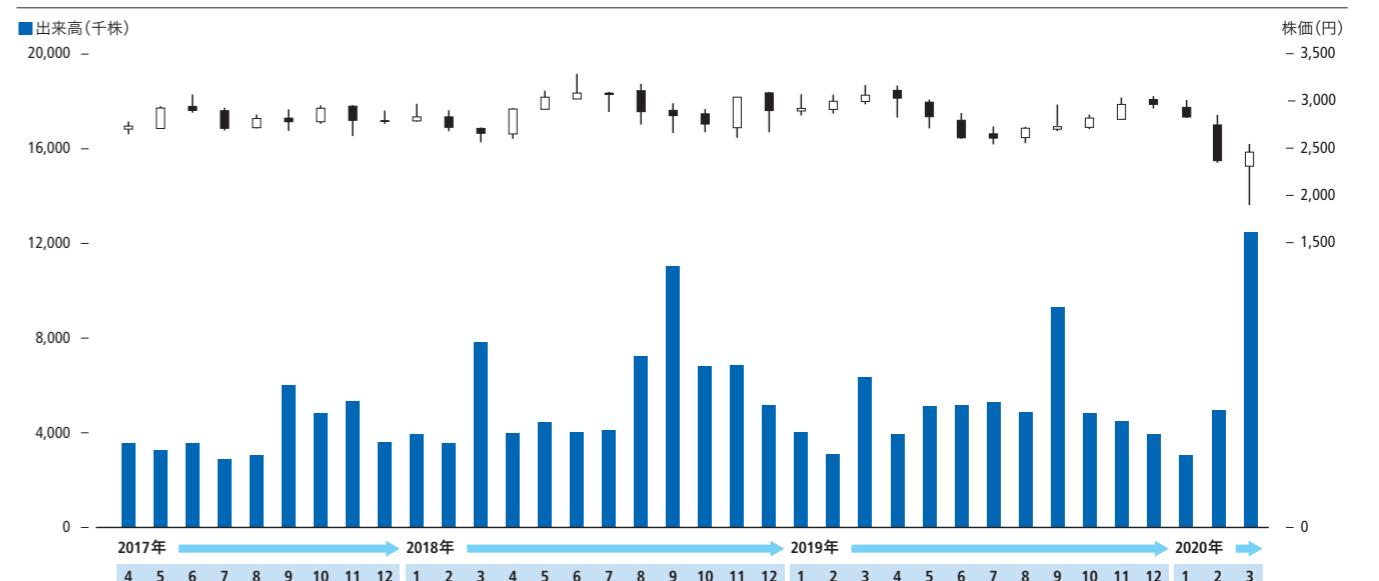
| 区分 | 株式の状況(1単元の株式数100株) | | | | | | | | 単元未満株式の状況(株) |
|-------------|--------------------|---------|----------|--------|---------|------|---------|-----------|--------------|
| | 政府および地方公共団体 | 金融機関 | 金融商品取引業者 | その他の法人 | 外国法人等 | 個人以外 | 個人 | 個人その他 | |
| 株主数(人) | 1 | 56 | 24 | 454 | 226 | 19 | 47,033 | 47,813 | — |
| 所有株式数(単元) | 46 | 327,191 | 7,826 | 87,446 | 113,810 | 388 | 592,547 | 1,129,254 | 477,046 |
| 所有株式数の割合(%) | 0.00 | 28.98 | 0.69 | 7.74 | 10.08 | 0.04 | 52.47 | 100.00 | — |

(注) 1. 自己株式64,405株は、「個人その他」に644単元および「単元未満株式の状況」に5株含めて記載しています。なお、自己株式64,405株は、株主名簿上の株式数であり、2020年3月31日現在の実保有株式残高は、63,605株です。
 2. 「金融機関」には、役員向け株式報酬として株式交付信託が所有する当社株式669単元が含まれています。
 3. 「その他の法人」および「単元未満株式の状況」には、証券保管振替機構名義の株式が、それぞれ26単元および90株含まれています。

■ 大株主(上位10名) (2020年3月31日現在)

| | |
|----|-----------------------------|
| 1 | 日本トラスティ・サービス信託銀行株式会社(信託口) |
| 2 | 日本マスタートラスト信託銀行株式会社(信託口) |
| 3 | 日本生命保険相互会社 |
| 4 | JP MORGAN CHASE BANK 385151 |
| 5 | 日本トラスティ・サービス信託銀行株式会社(信託口5) |
| 6 | 三井住友信託銀行株式会社 |
| 7 | 株式会社三菱UFJ銀行 |
| 8 | 株式会社三井住友銀行 |
| 9 | 日本トラスティ・サービス信託銀行株式会社(信託口7) |
| 10 | 株式会社池田泉州銀行 |

株価・出来高の推移



※ 2017年10月1日を効力発生日とする単元株式数の変更(1,000株から100株に変更)および株式併合(普通株式5株につき1株の割合で併合)を反映した調整後の数値です。

■ 株主メモ

| | | |
|-----------------------|---|-------------------|
| 事業年度 | 毎年4月1日から翌年3月31日まで | |
| 定時株主総会 | 毎年6月 | |
| 基準日 | 定時株主総会 | 3月31日 |
| | 期末配当 | 3月31日 |
| | 中間配当を行う場合 | 9月30日 |
| | その他必要がある場合 | あらかじめ公告して 定めた日 |
| 公告方法 | 電子公告 http://www.nankai.co.jp/ir/koukou/index.html (事故その他やむを得ない事由によって電子公告による公告をすることができない場合は、日本経済新聞に掲載して行う) | |
| 株主名簿管理人および特別口座の口座管理機関 | 東京都千代田区丸の内一丁目4番1号 三井住友信託銀行株式会社 | |
| 株主名簿管理人事務取扱場所 | 大阪市中央区北浜四丁目5番33号 三井住友信託銀行株式会社 証券代行部 郵便物送付先: 〒168-0063 東京都杉並区和泉二丁目8番4号 三井住友信託銀行株式会社 証券代行部 電話照会先: フリーダイヤル 0120-782-031 ホームページアドレス: https://www.smb.jp/personal/agency/index.html | |

会社情報

役員一覧 (2020年6月18日現在)

取締役



遠北 光彦
代表取締役兼CEO

1978年 4月 当社入社
2013年 6月 当社取締役
2015年 6月 当社代表取締役兼CEO(現)
2015年 6月 当社取締役社長
2019年 6月 当社社長(現)
2019年 6月 当社リスク管理室担当(現)
2020年 6月 当社デジタル戦略室長(現)



高木 俊之
代表取締役

1983年 4月 当社入社
2011年 6月 当社取締役
2013年 6月 当社常務取締役
2017年 6月 当社代表取締役(現)
2017年 6月 当社専務取締役
2019年 6月 当社専務執行役員(現)
2019年 6月 当社都市創造本部担当(現)
2020年 6月 当社まちづくり創造室担当(現)



芦辺 直人
取締役

1984年 4月 当社入社
2006年 6月 当社グループ事業部長
2011年 6月 南海フェリー株式会社取締役社長
2013年 6月 当社執行役員
2015年 6月 当社取締役
2017年 6月 当社常務取締役
2019年 6月 当社取締役(現)
2019年 6月 当社常務執行役員(現)
2019年 6月 当社総務部・人事部担当(現)
和歌山支社長(現)
2020年 6月 当社グループ統括室担当(現)



浦地 紅陽
取締役

1986年 4月 当社入社
2011年 6月 当社人事部長
2015年 6月 当社取締役
2015年 6月 当社東京支社長(現)
2017年 6月 当社常務取締役
2019年 6月 当社取締役(現)
2019年 6月 当社常務執行役員(現)
2019年 6月 当社社長室長(現)
経理部担当(現)
2020年 6月 当社経営政策室担当(現)



梶谷 知志
取締役

1987年 4月 当社入社
2016年 6月 当社経営企画部長
2017年 6月 当社取締役(現)
2019年 6月 当社上席執行役員
2019年 6月 当社鉄道営業本部長(現)
2020年 6月 当社常務執行役員(現)



園 潔 社外
取締役

1976年 4月 株式会社三和銀行入行
2004年 5月 株式会社UFJ銀行取締役執行役員
2006年 1月 株式会社三菱東京UFJ銀行執行役員
2006年 5月 同行常務執行役員
2010年 5月 同行専務執行役員
2012年 5月 株式会社三菱UFJフィナンシャル・グループ常務執行役員
2012年 6月 株式会社三菱東京UFJ銀行副頭取
2014年 5月 同行取締役副会長
2014年 6月 株式会社三菱UFJフィナンシャル・グループ取締役会長
2015年 6月 当社取締役代表執行役員会長
2017年 6月 当社取締役(現)
2017年 6月 株式会社三菱東京UFJ銀行(現 株式会社三菱UFJ銀行)取締役副会長執行役員
2019年 4月 株式会社三菱UFJフィナンシャル・グループ取締役執行役員常務
2019年 4月 株式会社三菱UFJ銀行取締役会長(現)
2019年 6月 株式会社三菱UFJフィナンシャル・グループ常務執行役員(現)



常陰 均 社外
取締役

1977年 4月 住友信託銀行株式会社入社
2004年 6月 同社執行役員
2005年 6月 同社取締役兼常務執行役員
2008年 1月 同社取締役社長
2011年 4月 同社取締役会長兼取締役社長
2011年 4月 三井住友トラスト・ホールディングス株式会社取締役会長
2012年 4月 三井住友信託銀行株式会社取締役社長
2017年 4月 同社取締役
2017年 6月 同社取締役会長(現)
2017年 6月 三井住友トラスト・ホールディングス株式会社取締役(現)
2019年 6月 当社取締役(現)



肥塚 見春 社外
取締役

1979年 4月 株式会社高島屋入社
2013年 9月 同社専務取締役
2016年 3月 同社取締役
2016年 5月 同社顧問
(2020年3月退任)
2019年 6月 当社取締役(現)
2020年 3月 株式会社高島屋参与(現)

監査役



岩井 啓一
常任監査役(常勤)

1983年 4月 当社入社
2009年 6月 当社経理部長
2011年 6月 当社取締役
2013年 6月 当社常務取締役
2019年 6月 当社常任監査役(常勤)(現)



浦井 啓至
常任監査役(常勤)

1986年 4月 当社入社
2009年 6月 当社お客さまサービス部長
2018年 6月 当社計画管理部長
兼IT推進部長
2019年 6月 当社執行役員
2019年 6月 当社リスク管理室長
2020年 6月 当社常任監査役(常勤)(現)



荒尾 幸三 社外
監査役

1971年 7月 弁護士登録
1996年 4月 大阪弁護士会副会長
(1997年3月退任)
2010年 6月 当社監査役(現)



饗庭 浩二 社外
監査役

1978年 4月 日本生命保険相互会社入社
2010年 3月 同社専務執行役員
(2013年3月退任)
2013年 6月 当社監査役(現)
2013年 6月 星光ビル管理株式会社
代表取締役社長(現)



國部 毅 社外
監査役

1976年 4月 株式会社住友銀行入行
2003年 6月 株式会社三井住友銀行執行役員
2006年 10月 同行常務執行役員
2007年 4月 株式会社三井住友フィナンシャルグループ常務執行役員
2007年 6月 同社取締役
2009年 4月 株式会社三井住友銀行取締役
兼専務執行役員
2011年 4月 同行頭取兼最高執行役員
(2017年4月退任)
2017年 4月 株式会社三井住友フィナンシャルグループ取締役社長
2017年 6月 同社取締役執行役員社長
2019年 4月 同社取締役会長(現)
2020年 6月 当社監査役(現)

会社情報

執行役員 (取締役兼務者を除く)



佃 吉朗
上席執行役員
グループ統括室長



清原 康仁
上席執行役員
インバウンド・万博IR推進室長



西山 哲弘
上席執行役員
都市創造本部長



大塚 貴裕
上席執行役員
経理部長



岡本 圭祐
執行役員
リスク管理室長



吉田 行成
執行役員
鉄道営業本部副本部長、
安全推進部長



和田 真治
執行役員
まちづくり創造室長



二栢 義典
執行役員
経営政策室長
デジタル戦略室副室長



西川 孝彦
執行役員
交通政策室長



川田 均
執行役員
都市創造本部副本部長



岡嶋 信行
執行役員
鉄道営業本部副本部長、
運輸部長



斉藤 裕典
執行役員
総務部長
業務改革推進部長
グループ事業部長