

南海電鉄の あらし

企業理念

当社は時代に即応した明確な企業理念とそれに基づいたコーポレートシンボルのもと、鉄道事業を軸とした総合生活企業として、人々の生活を

トータルに応援する広範な事業を通じ、社会の発展とともに、広く社会に貢献する企業を目指しています。

企業理念(平成5年4月1日制定)

南海は英知と活力で未来をひらきます

〔社会への貢献〕

明日を創造する総合生活企業として、社会の信頼にこたえ、その発展に貢献します。

〔未来への挑戦〕

たくましい行動力と創意をもって、新しい時代のニーズに挑戦します。

〔お客さま第一〕

快適な生活と豊かな文化を追求し、お客さまに最高のサービスを提供します。

〔活力ある職場〕

一人ひとりの知恵と個性をいかし、明るく活気あふれる職場をつくります。

南海人五則(昭和46年2月制定)

- 1.仕事と取組み 現実の仕事から会社の将来を考えよ
- 2.仕事に不平を言わない たとえ仕事に不満であっても その中で自らの充実をはかれ
- 3.自分自身の計画を持って 計画を持てば 忍耐と工夫と正しい努力と希望が生まれる
- 4.自信を持って 自信がないと 君たちの仕事に迫りも粘りも生まれない
- 5.行動力を持って 摩擦をおそれるな そうでないと君たちは消極的で卑屈になる

企業倫理規範(平成13年9月12日制定)

- 1.法令その他の社会的規範を遵守し、公正で健全な企業活動を行う。
- 2.顧客、取引先、株主等を含む幅広い社会との、健全で良好な関係の維持に努める。
- 3.地域社会に貢献する良き「企業市民」たることを目指す。
- 4.企業や市民社会の秩序に脅威を与える反社会的勢力や団体とは断固として対決する。

コーポレートシンボル(平成5年4月1日制定)

総合生活企業として、未来に向けて力強く羽ばたいていく姿勢を表現するため、ファインレッドとブライトオレンジの2色で構成した2つの翼を組み合わせています。

ファインレッドは、南の海に輝く太陽のような企業の情熱、ブライトオレンジは、おほかで明るいヒューマンな心を表しています。



お客さまとともに(平成13年10月からグループ全体で実施中)

お客さまに引き続き当社をご利用いただくためには、お客さまのニーズに対応し、支持を得ることができる良質なサービス・商品を提供することが不可欠です。

社員一人ひとりがお客さまの目線に立った考え・行動をとること。それが「お客さまとともに」の取り組みです。

お客さまとともに
南海グループ

個別財務諸表

■ 貸借対照表の要旨

(平成26年3月31日現在)

〈単位:百万円〉

科目	金額
(資産の部)	
流動資産	49,631
固定資産	683,057
資産合計	732,689
(負債の部)	
流動負債	202,096
固定負債	395,188
負債合計	597,285
(純資産の部)	
資本金	63,739
資本剰余金	18,478
利益剰余金	24,166
自己株式	△ 1,377
株主資本合計	105,005
その他有価証券評価差額金	2,719
土地再評価差額金	27,678
評価・換算差額等合計	30,398
純資産合計	135,403
負債純資産合計	732,689

■ 損益計算書の要旨

(平成25年4月1日から平成26年3月31日まで) 〈単位:百万円〉

科目	金額
営業収益	90,698
営業費	73,931
営業利益	16,766
営業外収益	1,466
営業外費用	7,309
経常利益	10,923
特別利益	775
特別損失	1,206
税引前当期純利益	10,492
法人税、住民税及び事業税	2,763
法人税等調整額	1,270
当期純利益	6,458

■ 株主資本等変動計算書

(平成25年4月1日から平成26年3月31日まで)

〈単位:百万円〉

	株主資本						評価・換算差額等				純資産合計
	資本金	資本剰余金			利益剰余金	自己株式	株主資本合計	その他有価証券評価差額金	土地再評価差額金	評価・換算差額等合計	
		資本準備金	その他資本剰余金	資本剰余金合計	繰越利益剰余金						
当期末残高	63,739	15,935	2,542	18,478	20,614	△ 1,325	101,506	2,213	27,391	29,605	131,111
当期変動額											
剰余金の配当					△ 2,613		△ 2,613				△ 2,613
当期純利益					6,458		6,458				6,458
土地再評価差額金の取崩					△ 293		△ 293				△ 293
自己株式の取得						△ 54	△ 54				△ 54
自己株式の処分			0	0		2	3				3
株主資本以外の項目の当期変動額(純額)								505	286	792	792
当期変動額合計	-	-	0	0	3,551	△ 51	3,499	505	286	792	4,292
当期末残高	63,739	15,935	2,542	18,478	24,166	△ 1,377	105,005	2,719	27,678	30,398	135,403

役員と組織

(平成26年6月20日現在)

取締役会長 兼CEO (代表取締役)	やま なか 山 中	まこと 諄
取締役社長 兼COO (代表取締役)	わたり しん 巨 信	じ二
取締役副社長	ふく だ じゅん た 福 田 順 太 郎	ろう 郎
常務取締役	かな もり てつ 金 森 哲 朗	ろう 郎
常務取締役	たか ぎ とし 高 木 俊 之	ゆき 之
常務取締役	かね はら かつ 金 原 克 也	や 也
常務取締役	いわ い けい いち 岩 井 啓 一	いち 一
取締役	あち きた てる ひこ 遠 北 光 彦	ひこ 彦
取締役	いの うえ つとむ 井 上 努	つとむ 努
取締役	さか た しげる 阪 田 茂	しげる 茂
取締役	ない とう みつ あき 内 藤 碩 昭	あき 昭
取締役	ます くら いち ろう 増 倉 一 郎	ろう 郎
取締役	むら かも ひと し 村 上 仁 志	し 志
常任監査役 (常勤)	ふじ た たか いち 藤 田 隆 一	いち 一
常任監査役 (常勤)	かつ やま まさ ふみ 勝 山 正 章	ふみ 章
監査役	おく まさ ゆき 奥 正 之	ゆき 之
監査役	あら お こう ぞう 荒 尾 幸 三	ぞう 三
監査役	あい ば こう じ二 饗 庭 浩 二	じ二



取締役会長
兼CEO
山中 諄



取締役社長
兼COO
巨 信 二



取締役副社長
福田 順 太 郎



常務取締役
金森 哲 朗



常務取締役
高木 俊 之



常務取締役
井上 努



常務取締役
岩井 啓 一



取締役
遠北 光 彦



取締役
井上 努



取締役
阪田 茂

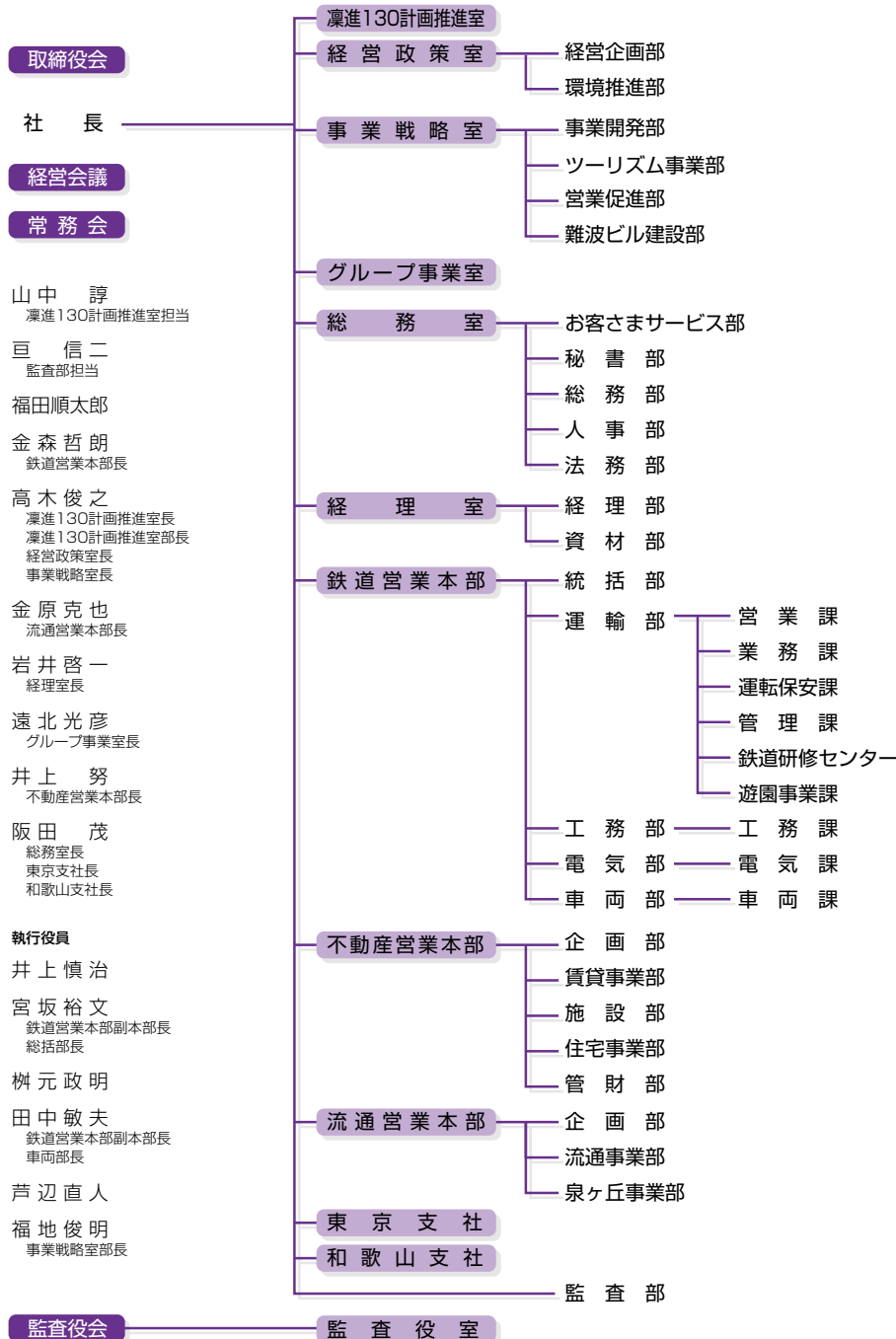


常任監査役
藤田 隆 一



常任監査役
勝山 正 章

■ 南海電気鉄道株式会社 業務組織



南海グループのあらまし

南海電鉄のあらまし

鉄道事業

年譜ほか

南海グループのあらまし

南海電鉄のあらまし

鉄道事業

年譜ほか

株式・株主

(平成26年3月31日現在)

株式・株主数

発行可能株式総数	1,600,000,000株
発行済株式総数	526,412,232株
株主数	55,340名 (前期末比150名増)
単元株式数	1,000株

大株主

順位	株主名	株式数	割合	順位	株主名	株式数	割合
1	日本トラスティ・サービス信託銀行株式会社(信託)	27,024	5.13%	6	株式会社三井住友銀行	7,147	1.35%
2	日本生命保険相互会社	15,528	2.94%	7	日本マスタートラスト信託銀行株式会社(信託)	6,085	1.15%
3	株式会社池田泉州銀行	7,945	1.50%	8	株式会社高島屋	5,035	0.95%
4	三井住友信託銀行株式会社	7,580	1.43%	9	株式会社紀陽銀行	5,005	0.95%
5	株式会社三菱東京UFJ銀行	7,368	1.39%	10	株式会社大林組	4,541	0.86%

所有者別状況

区分	株主数	株式数	株式割合
政府、地方公共団体	2	34	0.01%
金融機関	56	132,479	25.17%
証券会社	31	1,887	0.36%
その他の法人	467	45,036	8.55%
外国法人等	92	9,474	1.80%
個人その他	54,692	337,500	64.11%
合計	55,340	526,412	100.00%

所有株数別状況

区分	株主数	株主割合	株式数
1,000千株以上	39	0.07%	157,955
500千株以上	24	0.04%	15,181
100千株以上	55	0.10%	13,907
50千株以上	508	0.92%	29,352
10千株以上	8,820	15.94%	243,480
5千株以上	3,629	6.56%	20,930
1千株以上	35,061	63.35%	43,873
1千株未満	7,204	13.02%	1,731
合計	55,340	100.00%	526,412

株主優待制度

所有株式数	優待内容	6回乗車カード	定期券式乗車証		みさき公園割引券・ご招待券
			—	軌道・バス割引付	
1,000株以上	5,000株未満	1枚	—	—	入園料金50%割引券3枚
5,000株以上	10,000株未満	2枚	—	—	ご招待券3枚
10,000株以上	20,000株未満	3枚	—	—	
20,000株以上	30,800株未満	5枚	—	—	
30,800株以上	51,100株未満	1枚	1枚	—	
51,100株以上	200,000株未満		—	1枚	
200,000株以上	500,000株未満		—	2枚	
500,000株以上	1,000,000株未満		—	3枚	
1,000,000株以上	10,000,000株未満		—	5枚	
10,000,000株以上			—	10枚	

※「大阪府みどりの基金(共生の森づくり基金)」への寄付をご希望される場合、6回乗車カード(有効期限内、6回未使用に限る。)をご返送下さい。カード1枚につき苗木3本分相当額を当社から同基金に寄付させていただきます。

資格確定日	贈呈時期	有効期間
3月31日	6月下旬	7月11日～翌年1月10日
9月30日	12月上旬	翌年1月11日～7月10日

※6回乗車カード及びみさき公園割引券・ご招待券につきましては、お手許に届いた日からご利用いただけます。
※みさき公園割引券・ご招待券をご利用の際は、休園日にご注意下さい。

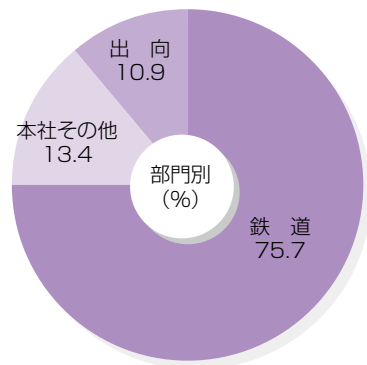
株主メモ

事業年度	毎年4月1日から翌年3月31日まで	
定時株主総会	毎年6月	
基準日	定時株主総会	3月31日
	期末配当	3月31日
	中間配当を行う場合	9月30日
	その他必要がある場合	あらかじめ公告して定めた日
公告方法	電子公告	
公告アドレス	http://www.nankai.co.jp/ir/koukoku/index.html (事故その他やむを得ない事由によって電子公告による公告をすることができない場合は、日本経済新聞に掲載して行う)	
株主名簿管理人及び特別口座の口座管理機関	東京都千代田区丸の内一丁目4番1号 三井住友信託銀行株式会社	
株主名簿管理人事務取扱場所	大阪市中央区北浜四丁目5番33号 三井住友信託銀行株式会社 証券代行部 郵便物送付先 〒168-0063 東京都杉並区和泉二丁目8番4号 三井住友信託銀行株式会社 証券代行部	
	電話照会先	☎0120-782-031
ホームページアドレス	http://www.smtb.jp/personal/agency/index.html	

従業員構成

従業員

従業員総数は2,904人で、男性は2,798人、女性は106人となっています。部門別従業員数は鉄道2,199人、本社その他389人、出向316人です。

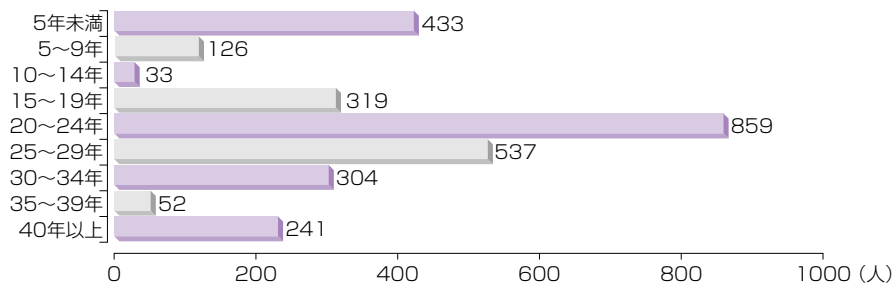


従業員数内訳ほか

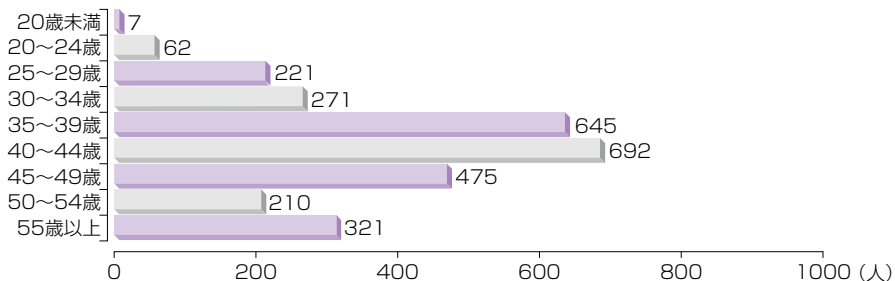
(平成26年3月31日現在)

区分	性別	人数
鉄道	男	2,159人
	女	40
本社その他	男	334
	女	55
出向	男	305
	女	11
合計	男	2,798
	女	106
平均年齢		41.2歳
平均勤続年数		20.7年

勤続年数別人員構成



年齢別人員構成



人材の育成

当社では、企業理念を実践し、経営目標を達成するために、激しい環境の変化に対応し、「自己改革」が推進できる人材の育成に取り組むとともに、グループ会社の人材育成にも積極的な支援を行っています。

職場内教育(OJT)、職場外教育(OFF-JT)、自己啓発(SD)の3つの面から、計画的、継続的に人材を育成しており、実践的な知識の習得、技能の向上に努めています。

教育体系

必修研修	職場外教育(OFF-JT)			部門別研修	グループ会社研修	自己啓発(SD)
	カフェテリア研修	テーマ別研修	CSR関連研修			
<ul style="list-style-type: none"> 新任部長研修 新任課長研修 課長フォロー研修 キャリア開発研修 昇格者研修 新入社員教育 目標管理評価講習 通信教育 	<ul style="list-style-type: none"> CS(顧客満足)向上研修 コミュニケーション能力向上研修 合意形成力向上研修 会議打合せ運営スキル向上研修 ロジカルシンキングスピーキング研修 文書作成・図解化スキル向上研修 問題解決研修 問題発見・業務マネジメント研修 財務研修 マーケティング基本研修 	<ul style="list-style-type: none"> 部長アドバンスト研修 CSフラッシュアップ研修 CS戦略実行研修 新規事業開発・イノベーション強化研修 アントレプレナーシップセミナー アイデア創出研修 インバウンドビジネスセミナー インバウンド研修 異業種交流型研修 海外洋上研修 「人を育てる」職場づくり研修 社員基礎能力養成研修 	<ul style="list-style-type: none"> 人権啓発研修 コンプライアンス研修 情報セキュリティ研修 セクハラ・パワハラ防止啓発セミナー ハラスメント防止研修 環境経営研修 環境法令研修 ISO14001関連教育 	<ul style="list-style-type: none"> 新任監督者研修 CS向上研修 技術・技能研修 係員養成研修 職場管理研究会 各種社外研修 	<ul style="list-style-type: none"> グループ新任役員研修 グループ新任管理職研修 新入社員トレーナー養成研修 新入社員教育 	<ul style="list-style-type: none"> 通信教育援助制度 資格取得援助制度 社外セミナー援助制度 推薦通学講座 推薦図書制度

南海研修所

南海電鉄および南海電鉄グループの計画的な人材育成を目的に開設。鉄道研修センターとあわせて総合的に企業内教育の充実を図っています。

南海研修所の施設概要

所在地	高石市高師浜四丁目1番37号 (高師浜線高師浜駅前)
敷地	1,266㎡
構造	鉄筋コンクリート造・3階建
施設	【1階】ロビー・事務所・食堂・浴室ほか 【2階】A会議室(106㎡)・B会議室(60㎡) C会議室(47㎡)ほか 【3階】宿泊室11室・ミーティングルーム3室ほか
開設日	昭和61年8月5日



南海研修所

福利厚生

■ 健康管理

社員・家族の健康管理、疾病の治療および予防を行うことを目的に健康管理センター（南海日本橋ビル）を開設しています。

▼ 健康管理センター診療日程（内科）

所在地	大阪市浪速区日本橋西一丁目3番19号 南海日本橋ビル5階
T E L	06-6644-7010
受付時間	月曜～金曜 9:00～11:50, 13:00～15:30
備 考	1.メンタルヘルスケア/カウンセリング(予約制) 毎月第2・第4金曜日、第3水曜日 14:00～16:00 2.休診日 土曜・日曜・祝日・年末年始・5月1日・計画年休日 3.被扶養者の診療も行います



健康管理センターの入る南海日本橋ビル

■ 厚生施設

社員相互の親睦とコミュニケーションを図る場として「南海なかもずクラブ」「みなとクラブ」の2施設を設けています。

名 称	南海なかもずクラブ	みなとクラブ
所在地	堺市北区中百舌鳥町六丁目1012番地 (南海中百舌鳥ビル1階部分の一部)	堺市堺区出島町二丁目5-22(南海線湊駅前)
T E L	072-259-9650	072-247-0121
床面積	435㎡	436㎡
設 備	会議室1室・和室2室(30畳1室・20畳1室) ほか	洋室1室・和室30畳1室・ガーデンテラス・ テニスコート・談話室・シャワールームほか
開設日	平成3年7月15日	平成9年8月6日



南海なかもずクラブ



みなとクラブ

■ 社員クラブ

体育系11、文化系6の社員クラブがあり、社内大会などを通して社員相互の親睦を深めています。

○体育系

野球部・テニス部・ソフトテニス部・サッカー部・ソフトボール部・柔道部・剣道部・居合道部・
合気道部・山岳部・ランナースクラブ

○文化系

囲碁部・将棋部・魚釣部・映画部・吹奏楽部・手話クラブ